



# Вести потребкооперации

**Жить  
заботами  
сельчан**

Издается  
с октября 1991 года

Газета Белорусского республиканского союза потребительских обществ

5 февраля 2021 года № 5 (993)

Выходит один раз в неделю



**СТР. 5**

Общепит  
белорусской  
потребкооперации  
и планы семилетки  
1959–1965 годов



**СТР. 6**

На диагностических  
станциях Брестского  
кооптранса –  
десятикратный рост  
потока клиентов



**СТР. 8**

В Фаниполе  
открылся магазин  
«PROЗапас»



# У ІМЯ ЧАЛАВЕКА

**Госць «ВП» – дэпутат раённага Савета дэпутатаў, старшыня праўлення Лунінецкага райспажыўтаварыства Максім Сумар, які збіраецца на VI Усебеларускі народны сход**

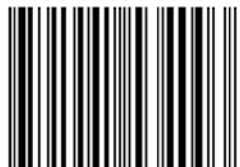
Па выніках мінулага года ўсе падраздзяленні Лунінецкага райспажыўтаварыства спрацавалі прыбыткава. У іх ліку і філіял «Аптова-рознічнае аб'яднанне», у склад якога ўваходзіць магазін «МЕГАопт», дзверы якога адчыніліся ў канцы 2020-га.

На здымку: Старшыня праўлення Лунінецкага райспажыўтаварыства Максім СУМАР з прадаўцом 4-га разраду магазіна «МЕГАопт» Таццянай ГНЕДЗЬКА

Фота Алены ДАНИЛОВІЧ  
Дызайн Таццяны ГОРБАЧ

**СТАР. 2–3**

ISSN 1991-5349



9 771991 534003

## ПЕРСОНА

## У імя чалавека

Госць «ВП» – дэпутат раённага Савета дэпутатаў, старшыня праўлення Лунінецкага райспажытатварыства Максім СУМАР, які збіраецца на VI Усебеларускі народны сход



Максім Андрэевіч СУМАР

– Аб важнасці маючага адбыцця ў лютым чарговага Усебеларускага народнага сходу сёння шмат гавораць. На вашу думку, Максім Андрэевіч, што чакаюць людзі ад гэтага палітычнага форуму?

– Безумоўна, ён займае асаблівае месца ў нашай палітычнай сістэме. Мяркую, гэта адзін з найважнейшых інструментаў рэалізацыі ідэалогіі беларускай дзяржавы і сацыяльнай палітыкі. Мне пашчасціла быць у складзе дэлегацыі ад Лунінецкага раёна на ўсіх сходах, за выключэннем чацвёртага. Найбольш запомніўся першы, дзе абмяркоўвалі мадэлі сацыяльна-эканамічнага развіцця краіны, іх крытычна аналізавалі і супастаўлялі. У выніку быў зроблены выбар на карысць сацыяльна арыентаванай рыначнай эканомікі.

Зразумела, што з часам адбылося шмат змяненняў як унутры краіны, так і па-за яе межамі. Час выявіў некаторыя супярэчнасці і праблемы. Пошук аптымальных рашэнняў для іх вырашэння – адна з найважнейшых задач народнага сходу. Не думаю, што гэты форум бу-



Лунінецкі ўніверсам

## ДАВЕДКА

Максім Андрэевіч СУМАР нарадзіўся ў Лунінецкім раёне. Працаваў на розных пасадах, у тым ліку загадчыкам аддзела ў райкаме камсамола, інструктарам райкама камуністычнай партыі, намеснікам старшыні гарвыканкама. Потым – у Лунінецкім райспажытатварыстве, у 1989 годзе абраны старшынёй праўлення.

дзе працягам папярэдніх. Перакананы, што тут прагучыць нямала цікавых выступленняў, карысных ініцыятыў і ідэй. Гэта будзе эпахальная падзея ў гісторыі беларускай дзяржавы і грамадства.

З аднаго боку, нам трэба падвесці вынікі, вызначыць і прааналізаваць дасягненні, не абмяжоўваючыся часовымі рамкамі мінулай пяцігодкі, а ахапіць больш працяглы перыяд гісторыі нашай краіны. З другога – выпрацаваць арыенцыры на будучыню. Канчаткова мэта Усебеларускага народнага сходу бачыцца ў вызначэнні такога ладу жыцця, які б дазваляў



Напрыканцы 2020 года ў Луніцы з'явіўся МЕГАопт

кожнаму грамадзяніну, усім сацыяльным групам выразна ўсведамляць свае перспектывы.

– На вашу думку, якія пытанні агульнадзяржаўнага і рэгіянальнага парадку дня варты абмеркаваць?

– Неабходна значна ўзмацніць ролю і паўнамоцтвы старшыняў сельвыканкамаў, эканамічную самастойнасць мясцовага самакіравання. Кіраўнікам прадпрыемстваў, акрамя адказнасці, трэба даць больш правоў і самастойнасці. У рэгіёнах людзі мараць аб стабільнасці і хочучь спакойна працаваць, атрымліваць добрую зарплату, будаваць жыллё, нараджаць і гадаваць дзяцей. Гэта трэба забяспечыць.

– У шматгалоссі дыскусій на дыялогавых пляцоўках ці вылучылі для сябе найбольш актуальныя праблемы, ініцыятывы, якія змогі б агучыць з трыбуны маючага адбыцця форуму, калі такая магчымасць будзе прадастаўлена?

Спажывецкая кааперацыя Лунінецкага раёна займаецца гандлем (130 магазінаў), нарыхтоўкамі, прамысловай вытворчасцю, грамадскім харчаваннем, транспартным забяспячэннем, а таксама аказаннем бытовых і іншых платных паслуг насельніцтву – усяго 27 відаў.

Абслугоўвае 65,6 тысячы чалавек, з іх амаль палова – сельскія жыхары. Налічваецца звыш трох тысяч членаў таварыства, працуючых – больш за 1200.



Ва ўнівермагу

– На мой погляд, варты больш пільна паглядзець на традыцыі, узяць з мінулага ўсё лепшае, што ёсць. Не здарма гаворыцца, што новае – гэта добра забытае старое. Вось, напрыклад, кадравая палітыка. Раней на кіруючыя пасады ішлі людзі, які справы даказвалі, што заслужылі гэтае месца. Сёння ж, не сакрэт, іншы раз бачым проста «добрага хлопца», які мае дыплом аб вышэйшай адукацыі...

А яшчэ на месцах усім нам трэба ўмацоўваць дысцыпліну і адказнасць. Зразумела ж: каб добра жыць, трэба старанна працаваць. Палітыкай няхай займаюцца палітыкі, а мы павінны выконваць свае абавязкі. Нашаму райспажытатварыству няпроста канкурыраваць на рынку, але ў нас створана надзейная база, выпрацаваны ўласныя тактыка і стратэгія, што дазваляюць захоўваць стабільнасць. За мінулы год тэмпы росту крыху знізіліся і склалі 97 працэнтаў, але сёлета мы прыступілі да рэалізацыі інвестыцыйнай праграмы, якая, спадзяюся, раскрыве новыя перспектывы.

Вяртаючыся да тэмы нашай размовы, хачу выказаць спадзяванне на тое, што гэты сход зробіць яшчэ больш згуртаванымі нашы рады, дасць новыя магчымасці для сумеснай работы на карысць Айчыны.

Гутарыла Алена ДАНИЛОВІЧ  
Фота аўтара

## АКТУАЛЬНЫЙ КОММЕНТАРИЙ

## Оптимистичный прогноз

Счастливая семья в интеллектуальной стране – ориентиры на 2025 год

ВВП Беларуси в 2020 году снизился на 0,9 % по сравнению с уровнем 2019 года и составил по первой оценке 147 млрд рублей, сообщил Национальный статистический комитет.

Этот минус... оптимистичный. Ведь в России по итогам минувшего года ВВП снизился на 3,5 %, по Евросоюзу падение около 7 % (в частности, в Германии – на 6,9 %), в США недосчитались почти 3,5 % валового внутреннего продукта. Выросла только экономика Китая – на 2,3 %, кстати, вопреки прогнозам Всемирного банка. Однако все же это самый малый прирост с 1976 года в стране, где нормой последнее время были темпы развития не менее 6 % в год.

Как обычно, состояние нашей экономики было предопределено работой промышленности, объем производства которой снизился на 0,7 % и составил 116,5 млрд рублей. Больше всех минусовали энергетика и добывающая промышленность, а вот в обрабатывающей производстве упало только на 0,2 %. И в конце 2020 года уже наметился рост: скажем, индекс промышленного производства в декабре по сравнению с ноябрем составил 101,7 %. Похоже, это говорит о начале восстановительного тренда, пусть он и не будет очень большим и интенсивным.

Есть ряд отраслей индустрии, которые вопреки общей тенденции и влиянию пандемии коронавируса и нефтяного кризиса в начале года показали рост. К примеру, выше уровня 2019 года на 14,7 % был объем производства в сопоставимых ценах в деревообработке и бумажной отрасли, в полиграфии; на 5 % – в выпуске транспортных средств и оборудования. 10,1-процентную динамику продемонстрировала фармацевтика. Что в общем-то предсказуемо.

Особо следует отметить дела в сельском хозяйстве и пищевой индустрии. На 4,9 % больше, чем годом ранее, получено сельхозпродукции (а в сельхозорганизациях – и на все 7 %), продуктов питания, напитков и табачных изделий выпустили на 2,7 % больше. В целом урожайный год принес выгоды, которые ощутили все, кто работает на земле или перерабатывает выращенное.

Не очень оптимистично складывалась ситуация с товарооборотом в разных составляющих сектора торговли. В рознице он вырос едва-едва, только на 1,8 %. В оптовом звене и вовсе произошло снижение на 4,2 %, что отразило и положение в индустрии, и ситуацию с нарушением кооперации и поставок в условиях пандемии. Больше всего пострадал общепит, где товарооборот в целом по стране просто рухнул на 20 %.

Тем не менее проблемы всегда подталкивают к поиску новых возможностей, переходу к более эффективным технологиям. Обнародованные основные контуры программы на пять лет содержат не только цифры и приоритеты, но и средства достижения намеченного. Инновационное развитие предполагает два направления, сообщил министр экономики Александр Червяков на пресс-презентации основных направлений Программы социально-экономического развития Беларуси на 2021–2025 годы. Во-первых, это «проекты будущего» с объемом инвестиций почти 2 млрд рублей: электротранспорт, биофармацевтика, высокотехнологичная медицина и умное городское хозяйство. Во-вторых, более 70 проектов государственной программы инновационного развития. В основе – цифровая трансформация. В русле мировых тенденций также снижение углеродной составляющей в энергетике, всемерное развитие электротранспорта, робототехники, биотехнологий.

Именно и только на новой технологической основе сегодня и возможно запустить инвестиционный цикл и придать динамику экономике, обеспечивая в итоге и социальное развитие по очень примечательным приоритетам пятилетия: «счастливая семья, сильные регионы, интеллектуальная страна, государство-партнер».

Андрей ВАСИЛЬЧЕНКО

**АДРАСЫ ЦІКАВАГА ВОПЫТУ**

# Выйграе той, хто добра працуе

Філіял «НВК «Палессе» Лунінецкага райспажыўтаварыства годна нясе сваю працоўную вахту

Філіял «НВК «Палессе» вызначаецца шматгаліновай дзейнасцю. Гэта і вытворчасць, і гандаль, і нарыхтоўкі. Працуе прыбыткова. Зразумела, што за добрымі лічбамі – старанная і адданая праца калектыву.

## Ад «Дняпроўскай» – да «Баярскай»

Каўбасны цэх філіяла «НВК «Палессе» пачаў сваю дзейнасць у 1973 годзе.

– Вытворчы працэс ажыццяўляецца пад кіраўніцтвам начальніка Мікалая Кругаўца, – распавядае Максім Сумар, старшыня Лунінецкага райспажыўтаварыства, падчас маёй экскурсіі на вытворчасць. – У цэху наладжаны выпуск вараных, паўвэнджаных, варана-вэнджаных, ліверных каўбас, сасісак, сардэлек, прадуктаў са шпіку, зельцу, саламі. Асаблівым попытам карыстаюцца мясныя паўфабрыкаты – фарш, буйна- і дробнакавалкавыя вырабы без костак, катлетнае мяса, парцыённыя і сечаныя паўфабрыкаты. Прадукцыя рэалізуецца гандлёвымі прадпрыемствамі горада і раёна.

Сёння каўбасны цэх – сучасная вытворчасць. У яе аснове – найстражэйшы кантроль чысціні. Каб увайсці сюды, кожны рабочы ў абавязковым парадку мые рукі абеззаражвальным растворам. Спецыяльны абутак таксама праходзіць дбайную апрацоўку. Пад кантролем знаходзяцца ўсе працэсы, пачынаючы ад закупкі сыравіны і заканчваючы паступленнем гатовай прадукцыі на прылаўкі магазінаў. Адных толькі каўбасных вырабаў выпускаюць больш як 30 найменняў! Асаблівым попытам у лунінецкіх пакупнікоў карыстаюцца каўбасы: паўвэнджаная «Дняпроўская», ліверная, вараная з мяса птушкі «Свіслацкая», а з ліку новых – «Баярская», сасіскі «Брэсцкія», сыравэнджанія «Руская далікат», «Свіная люкс», «Кірмашовая». Падабаецца спажыўцам і зельц «Лычык па-сялянску».

Для працаўнікоў цэха створаны добрыя ўмовы: ёсць душавыя, пакой для прыёму ежы, дзе маюцца халадзільнік, электрачай-



Машыніст цестамясільнай машыны Святлана БЯРОЗКА



Машыніст цестаапрацоўчай машыны Таццяна КАХОВІЧ

## ДАРЭЧЫ

У Лунінецкім раёне, як і па ўсёй краіне, для гарантванага забеспячэння спажывецкага рынку сваёй агароднінай і садавінай да новага ўраджаю з восені фарміруюцца стабілізацыйныя фонды. У сховішчах спажыўкаоперацыі знаходзіцца 100 тон бульбы, капусты – 50 тон, цыбулі – 30, морквы і буракоў – па 10.

нік, мікрахвалевая печ. Пастаянна абнаўляецца абсталяванне. Кіраўніцтва райспажыўтаварыства разумее, што пры значнай канкурэнцыі на рынку ў выйгрышы той, у каго якасць вышэй. На вытворчасці з 2014 года ўкаранена сістэма НАССР, накіраваная на бяспечнасць і якасць прадукцыі. Яна цяпер цалкам дэкларавана. Усё гэта дае магчымасць выхаду на міжнародны рынак.

Жывёлазабойны пункт таксама знаходзіцца ў падпарадкаванні адасобленага структурнага падраздзялення «НВК «Палессе» і на адной тэрыторыі з каўбасным цэхам. На прадпрыемстве ёсць усё неабходнае тэхналагічнае абсталяванне, вытворчы інвентар, унутрыцэхавая і зваротная тара згодна з тэхналагічным працэсам вытворчасці, захоўвання і транспарціроўкі.



Фармоўшчык каўбасных вырабаў Наталля ЗІМІНА

3 ліпеня 2014-га атрымалі права накіроўваць мяса на экспарт у краіны Мытнага саюза. Паўфабрыкаты з лунінецкага філіяла па-ранейшаму трапляюць у продаж гандлёвых прадпрыемстваў РФ і іншых краін ЕАЭС, аб чым сведчаць высокія лічбы паставак на экспарт.

## Палепшаны «Дружок»

Натуральны мясны корм для братоў нашых меншых, чые гаспадары хочучь, каб іх гадаванцы харчаваліся правільна і з карысцю для здароўя, можна купіць у магазіне, што знаходзіцца на тэрыторыі філіяла «НВК «Палессе».

Прычым такая прадукцыя трапляе ў розніцу з 2016 года. Але не ўсе лунічане ведаюць пра гэта, хаця штомесяц тут рэалізуюць прыкладна 300 кілаграмаў «прысмакаў».

– У хуткім часе корм «Дружок» плануем выпускаць не толькі вялікімі кавалкамі, а і ў здробленым выглядзе, – тлумачыць дырэктар філіяла «НВК «Палессе» Іван Соц. – Ён зацікавіць перш-наперш тых уладальнікаў чатырохногіх, хто вырашыў перавесці сваіх гадаванцаў на натуральную ежу. Многія прыйшлі да разумення, што сухі або кансерваваны корм нават ад самага лепшага вытворцы не можа яе замяніць. Тым больш што дабайкі і кансерванты іншы раз

выклікаюць у гадаванцаў алергію ці іншыя праблемы са здароўем. Калі рэгулярна карміць братоў нашых меншых «Дружком», які прапануем мы, лёгка будзе заўважыць, што іх арганізм пачне працаваць як гадзіннік, умацуецца імунітэт і нават запаволіцца працэс старэння.

Такім чынам, філіял паспяхова спраўляецца з асноўнай задачай, якая стаіць перад перапрацоўшчыкамі мясной прадукцыі ў нашай краіне, – безадходная вытворчасць і выраб максімальнай колькасці канкурэнтаздольных тавараў.

## Лёгкага хлеба не бывае

У гэтым перакананы не толькі дырэктар філіяла «НВК «Палессе», але і калектыву цэха хлебапечэння, які з'яўляецца састаўнай часткай падраздзялення.

Гэта сучаснае механізаванае прадпрыемства, якое ўпэўнена выйшла на мясцовы рынак і займае на ім цвёрдыя пазіцыі. Усе кампаненты прадуктаў, якія выпускаюцца, натуральныя. Працуючы па строгіх санітарных правілах ва ўмовах каронавіруснай інфекцыі, уся хлебабулачная прадукцыя ўпакоўваецца ў палімерную харчовую плёнку.

Дынамічнае развіццё рынку патрабуе ад вытворцаў разнастайнай і якаснай прадукцыі, здольнай задаволіць самыя вы-

сокія запыты спажыўцоў. З гэтай мэтай вядучыя спецыялісты ўважліва сочаць за ўсімі навінкамі ў галіне тэхналогіі хлебапечэння і кандытарскай вытворчасці і лепшае імкнучца ўкараніць у сябе. Да таго ж пастаянна працуюць над палепшэннем якасці ўжо традыцыйных відаў і гатункаў вырабаў, распрацоўваюць новыя.

Самым папулярнымі сёння сталі багеты, подавы хлеб «Іван-аўскі», фармавы «Дняпроўскі». Што да навінак, то пакупнікі ацанілі хлеб «Смак», які мае трохвугольную форму і ўтрымлівае толькі натуральныя інгрэдыенты, без цукру. Ёсць попыт і на «Смачны» – з курагой і разынкамі, «Славушку» – з семкамі. Штодзень у рознічным гандлі рэалізуюць да 200 лавашоў.

Тут пільна кантралююць якасць сыравіны і адпаведнасць прадукцыі нормам, у тым ліку курсу на мадэрнізацыю, што дае магчымасць падымаць планку на больш высокі ўзровень.

– Выпечка хлеба – справа, якая не церпіць мітусні, – гаворыць майстар цэха Святлана Сянюк. – Да гэтага працэсу абавязкова трэба падыходзіць спакойна, без напружання і нервознасці. Тады усё будзе ісці спорна і вынік атрымаецца добры. У нашай дзейнасці таксама вельмі важна строга прытрымлівацца рэцэптуры, тэмпературнага рэжыму, тэхналогіі прыгатавання. Таму і работнікі ў нас людзі ўраўнаважаныя і арганізаваныя.

Доўгі шлях у хлеба на наш стол. І работа хлебапёкаў не менш адказная і складаная, чым у хлебапрадукцыйна-аграрыяў. Яна таксама прыносіць вялікае маральнае задавальненне і па праве лічыцца пачэснай.

Выраб хлеба наладжаны і ў цэху ў Мікашэвічах. Разам яны выдаюць у суткі каля 4 тон прадукцыі, у асартыменце да 25 найменняў. Яе рэалізацыя занятая не толькі магазіны райспажыўтаварыства, але і прыватныя прадпрыемствы гандлю, індывідуальныя прадпрыемствы Лунінецчыны, а таксама Жыткавіцкага раёна.

Цэхі філіяла «НВК «Палессе» будуць і надалей радаваць сістэму высокімі вытворчымі паказчыкамі, а спажыўцоў – смачнай прадукцыяй.

**Алена ДАНИЛОВІЧ**  
 Фота аўтара



Аператар тэрмічнай апрацоўкі Валяціна ВАНЮК

## ТРАДИЦИИ

# По зову сердца

## Смиловичские кооператоры влились в ряды волонтеров

**Пожалуй, если спросить знакомых о том, как они относятся к детям в приютах, большинство ответит: с сочувствием. Однако от пассивной жалости до реальной помощи переходят лишь некоторые.**

Для смиловичских кооператоров стало доброй традицией в преддверии Нового года дарить праздник маленьким воспитанникам Червенского социально-педагогического центра. Анна Гончарик, заведующая магазином «Градус» городского поселка Смилови, 4 года назад впервые предложила провести акцию по сбору средств и подарков для детей из центра. Идея прижилась и полюбилась горожанам.

### Благотворительность как норма

Мне удалось побеседовать с Анной и узнать, что ее привело в приют, что побуждает превращать благотворительность в норму и почему важна любая помощь. Девушка уверена: добровольцам не требуются сверхспособности, куча денег, масса времени или сил.

Родилась Анна в Гомельской области. После аварии на Чернобыльской АЭС ее семья переехала в Сибирь, где пережили непростые годы перестройки. Спустя 15 лет Анна с родителями вернулась обратно на родину, но уже в Червенский район. Мама девушка – продавец. По ее примеру Анна и выбрала будущую профессию: после школы поступила в Минский колледж Белкоопсоюза. Получила специальность продавец-кассир, и с 2005 года работает в потребкооперации. Анна – многодетная мама: две дочери и сын. Недавно они с мужем построили собственный дом, где теперь живет все их дружное семейство.



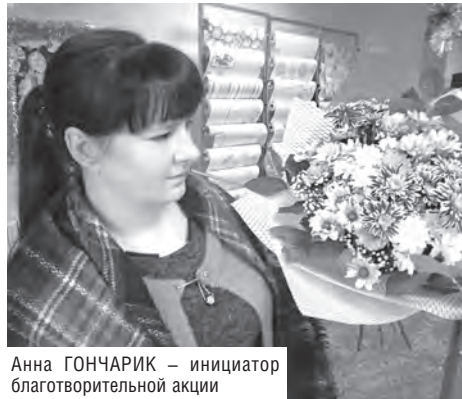
Дети Анны, Ксения, Валерия и Георгий – главные помощники

### Исполнили желания

– Я всегда очень трепетно относилась к проблеме детей, которые остались без родителей. Но настоящим толчком стало знакомство с коллегой-сиротой. Она много рассказывала, как непросто жить в детском доме: практически без игрушек, а порой и без каких-то самых элементарных вещей. Очень прониклась ее историей, и однажды мы коллективно решили организовать акцию в магазине – собрать подарки детям к Новому году. Поговорили с руководством. Нашу идею одобрили и поддержали.

Потом созвонились с педагогическим центром, рассказали об инициативе. Узнали, сколько там было детей, и попросили, чтобы каждый ребенок написал, что он желает получить от Деда Мороза под елочку на Новый год. Хотелось сделать не просто дежурный подарок, а принести каждому малышу именно то, что он хочет. А в магазине был оборудован уголок для сбора средств – красивая плетеная корзинка, где каждый желающий мог оставить небольшой сюрприз или деньги для детей.

– Я лично рисовала плакат, украшала. Рассказывала людям про нашу акцию.



Анна ГОНЧАРИК – инициатор благотворительной акции

В первое время было сложно – не все поняли наш посыл. Приносили старую одежду, игрушки. Мы объясняли, что эти вещи можно просто так отнести в детский дом. А подарок должен быть подарком – ярким, красивым, новым.

Зато потом был настоящий праздник. Дети организовали концерт. Пели и танцевали. А благотворители плакали – было сложно сдержать эмоции. Потом разбирали вместе подарки, играли и общались – отлично провели время. Ребята долго не отпускали добрых взрослых. У всех участников акции было ощущение, что удалось совершить маленькое чудо.

### Эмоции зашкаливают

– Это невозможно описать. При виде подарков у ребят загораются глаза, они прыгают от радости. И обычно первый вопрос у деток: это все мне? Был случай, когда мальчик даже заплакал от радости – столько

игрушек он еще не видел. Но самое главное не это. Ведь ребенок потерял не подарок, а людей, которые должны были стать главными в его жизни. Очень важно простое общение, игры и объятия. В моем детстве было много любви, и сейчас мне кажется нужным ее отдавать. Такие мероприятия не стоят больших усилий, а для детей это целое событие.

Сегодня про акцию многие в Смиловицах хорошо знают. Активнее всех участвуют мужчины. А местная служба такси не только материально содействует, но и отвозит подарки детям. Работники цветочного магазина в этом году передали плюшевых зайцев для ребят. Директор ТУП «Облкоопторг» Виталий Сызранцев также неоднократно участвовал в акции. Помогают даже дети – им интересно положить в корзинку хотя бы небольшой сувенир своему ровеснику.

– Муж полностью поддерживает меня. А дети – главные помощники – ходят со мной поздравлять ребят из приюта. Им очень интересно и с ребятами поиграть, и подарок лично вручить. Они же и консультируют меня по поводу того, чем сейчас интересуется детвора.

Сейчас, по завершении новогодней акции коллектив магазина уже обдумывает, как поздравить ребят из центра в День защиты детей. Хотят сделать что-то совсем новое и интересное. Как вариант – собрать деньги и заказать аниматоров, чтобы просто повеселить ребят.

**Диана ВОЛЬСКАЯ**  
Фото из личного архива  
Анны ГОНЧАРИК



Вот так создали праздник

### МНЕНИЕ ПО ПОВОДУ

**■ Виктория ИГНАТЧИК, начальник торгового отдела ТУП «Облкоопторг»:**

– Анна зародила очень добрую и нужную традицию. Конечно, по мере возможности мы помогли и поддержали. Скажу больше: ее примеру последовали и другие магазины. В прошлом году сбор средств на подарки для детей к Новому году проходил во всех наших торговых

точках. Мы рады, что у нас работают такие активные и инициативные сотрудники!

**■ Из воспоминаний Анны ГОНЧАРИК, заведующей магазином «Градус» городского поселка Смилови:**

– Несколько лет назад прямо под двери приюта подкинули мальчика. Он был очень слабенький, постоянно болел. Мы с семьей навещали и, как могли, по-

могли малышу. А однажды он даже назвал меня мамой. Сердце просто разрывалось: очень хотелось, чтобы у мальчика все было хорошо. Так и случилось – вскоре его усыновила семья из Минска. Теперь у него есть дом и любящие родители. Я была невероятно рада. Моя главная мечта – чтобы каждый оставленный малыш обрел семью!

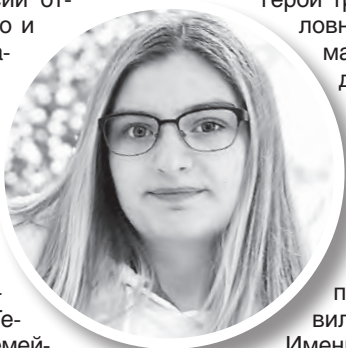
### АЛЬМА-МАТЕР

# Мой выбор

## За что учащиеся благодарны Минскому филиалу БТЭУ ПК

**Осталась за плечами первая сданная мною сессия, долгие месяцы учебы, привыкание к новому коллективу преподавателей и одногруппников. И наконец мне захотелось поделиться радостным ощущением того, что, выбирая профессию и учебное заведение, я не ошиблась. Давайте знакомиться: меня зовут Анастасия Касьянович. И я как будущий товаровед довольна и горда тем, что учусь в Минском филиале Белорусского торгово-экономического университета потребительской кооперации.**

К выбору профессии отнеслась очень серьезно и ответственно: советовалась с родными, анализировала свои возможности, много думала. Мама, бабушка и дедушка всегда учили меня: профессия должна стать главным делом всей жизни, приносить пользу и радость людям. Теперь вспоминаю эти семейные разговоры с теплом и благодарностью, потому что от своей семьи получила правильные жизненные ориентиры. Мой дедушка Виктор Константинович Булгак всю жизнь проработал на Минском моторном заводе, он –



герой труда. Бабушка Мария Павловна Касьянович работала в магазине потребкооперации деревни Мижевичи Слонимского района Гродненской области. Я с детства видела и понимала, какая непростая работа у продавца. Подмечала, как бабушка общается с покупателями, обеспечивает порядок в магазине и правильно оформляет прилавки. Именно от нее любовь к этому делу передалась мне. Уверена, что буду приносить пользу людям и своей стране.

Для получения профессии товароведа в филиале созданы все условия. Современные аудитории, оборудован-

ные компьютерные классы, отличный спортивный и актовый залы. Больше всего меня удивили аудитории с настоящими кассовыми аппаратами, как в успешных торговых сетях. Но главная гордость и достоинство нашего учебного заведения – это коллектив преподавателей. На всех занятиях чувствую доброжелательное отношение педагогов. Особенно нравится мой куратор Татьяна Константиновна Корякина, которая вселяет веру в наши неограниченные возможности. Благодаря администрации филиала во главе с директором Олегом Федоровичем Левшуновым учащиеся могут принимать активное участие в жизни учреждения и чувствовать себя частью большой и дружной семьи. С прошлого года я староста группы и член совета обучающихся. Мне нравится, что, приобретая новые знания и умения по своей специальности, могу учиться с удовольствием. И если сегодня перед кем-то стоит вопрос выбора профессии, то с открытой душой и сердцем говорю: «Добро пожаловать в Минский филиал Белорусского торгово-экономического университета потребительской кооперации!»



Учебная лаборатория Минского филиала оформлена в фирменном стиле Белкоопсоюза

**Анастасия КАСЬЯНОВИЧ,**  
учащаяся 2-го курса  
Минского филиала УО «БТЭУ ПК»

КАК ЭТО БЫЛО

# Дешевые обеды для строителей коммунизма

Общепит белорусской потребкооперации и планы семилетки 1959–1965 годов

Дважды в эпоху СССР высшее политическое руководство страны обращало особое внимание на создание и развитие системы массового общественного питания населения. Впервые – в 1920-е годы, а потом – в годы семилетки (1959 – 1965), на пути к созданию коммунистического общества, и восьмой пятилетки (1966–1970). Давайте вспомним эту эпоху.

## Общепит как атрибут коммунизма

На внеочередном XXI съезде КПСС в 1959 году первый секретарь ЦК КПСС Никита Сергеевич Хрущев от имени руководства страны заявил о полной и окончательной победе социализма в СССР. Новая цель – коммунизм. Программа его построения принята в 1961 году на XXII съезде. В выступлении лидера государства прозвучали и примерные сроки. «Уже нынешнее поколение будет жить при коммунизме», – заявил глава партии, предполагая, что это произойдет примерно через 20 лет, то есть к началу 1980-х годов.

Одновременно ставилась задача достичь политического и социально-экономического превосходства СССР и братских стран социализма над мировым капитализмом, лидером которого были США. Лозунг – «Догнать и обогнать США!» – стал одним из ключевых.

Выполнение грандиозных планов, безусловно, не могло обойтись без потребительской кооперации, которой было приказано обеспечить новый уровень торгового и бытового обслуживания и создать систему доступного массового общественного питания. Ведь, как мыслили вожди, ничто не должно было отвлекать строителей коммунизма, даже рутинная готовка еды дома. Общепиту приказано стать качественным и доступным. Потребительская кооперация БССР, входившая в систему Центросоюза СССР, принимала

ла активное участие в реализации стратегического курса КПСС и советского правительства.

В решениях XXI съезда КПСС, постановлении ЦК КПСС и Совета Министров СССР от 20 февраля 1959 г. «О дальнейшем развитии и улучшении общественного питания» были определены огромные перспективы развития общественного питания, поставлена цель сделать его действительно массовым, удобным, выгодным для широких масс трудящихся, в том числе удешевить продукцию.

## Срочно нужны столовые и чайные

ЦК КПБ и Совет Министров БССР 30 марта 1959 года принимают постановление «О дальнейшем развитии и улучшении общественного питания в Белорусской ССР». В нем – месяц на разработку Белкоопсоюзу и партхозактиву плана действий по развитию общепита в каждой области, городе и районе.

Госторговля БССР и Белкоопсоюз с 1959 по 1965 год должны были открыть не менее 2,5 тысячи предприятий на 113 тысяч посадочных мест. Для сети в первую очередь подбирались существующие пригодные здания и помещения на первых этажах новостроек. Но не только. На капитальное строительство по типовым проектам чайных и столовых предусматривалось израсходовать 144 млн рублей. Их количество к 1965 году должно было вырасти на 1100 с 50 тысячами посадочных мест, причем половина – за счет нового строительства. Предусматривались также и механизация производства, и рост производительности труда, и массовая подготовка кадров, и сокращение управленческого аппарата.

За семилетку белорусская потребкооперация готовилась удвоить выпуск продукции в столовых, чайных, кафе, закусовых и ресторанах. Уже в 1959 году планировали открыть дополнительно 192 предприятия, реорганизовать 50 существующих закусовых в кафе-кондитерские и пирожковые.

Сразу возникал вопрос создания сырьевой базы. В 1959 году поголовье свиней на откорме надлежало увеличить до 50 тысяч и снизить себестоимость мяса на



Плакат «хрущевской эпохи» с призывом опередить США по производству мяса на душу населения

10 процентов. Низких цен на обеды в общепите предполагали достичь за счет закупок сельхозпродуктов в колхозах и на рынках по ценам ниже розничных, сокращения административно-управленческого аппарата, издержек, улучшения условий хранения продуктов.

## Трудности перехода

Между тем в потребкооперации накопилось немало проблем. Война и оккупация по ряду показателей откинули систему Белкоопсоюза ниже уровня довоенного 1940-го. В 1958 году на 29 процентов розничная торговая сеть республики была представлена палатками. На одно заведение, где можно было перекусить, в БССР приходилось 2235 потенциальных претендентов, в то время как по СССР – 1594, по РСФСР – 1487, в Украинской ССР – 1790, Латвии – 1595, Литве – 2025. В белорусских столовых не было холодильников. В системе Белкоопсоюза положение было еще хуже.

План товарооборота общественного питания за 1958 год не был выполнен. Одна из причин – в столовых, закусовых и буфетах упорядочена торговля водкой, которая повсеместно изъята из продажи, что привело к сокращению продажи вино-водочных изделий в 1958 году по сравнению с 1957-м на 24,3 процента.

К 1 апреля 1959 года в БССР насчитывалось 1390 предприятий общественного питания, в том числе чайных и ресторанов – 262, столовых – 332, закусовых с горячим питанием – 464, буфетов – 333. На тысячу посетителей приходилось только 5,1 места.

В 1959 году сеть белорусского общепита расширилась на 170 предприятий при плане 200, в том числе 70 были вновь построены. Еще 74 столовые и закусовые достраивались, 36 закусовых превратились в кафе-кондитерские, пирожковые и пельменные. И практически во всех районах имелись типовые столовые, чайные и рестораны.

Случались и долгострои. Более трех лет строил столовую на стекольном заводе «Неман» Новогрудский райпотребсоюз. В Ивьевском, Крупском, Гродненском, Гомельском (д. Еремине) районах не завершилось строительство столовых, начатое еще в 1957 году.

Однако дело двигалось. В 1959 году Белкоопсоюз закупает 1700 столов с гигиеническим покрытием, свыше 600 единиц холодильного и технологического оборудования, в том числе холодильные шкафы, прилавки, электроплиты, холодильные камеры, электрожарочные шкафы, универсальные приводы с комплек-



Чайная общепита Хойникского райпотребсоюза Гомельского ОПС (1960-е годы)



Кооператоры Кобринского райпотребсоюза в поле кормят тружеников села (1960-е годы)

том машин, поточные линии, посудомоечные машины. Несколько предприятий в Клецком, Старобинском, Пружанском, Шкловском, Городокском РПС уже работали полностью на электрооборудовании. В райцентрах все шире внедрялась продажа полуфабрикатов и кулинарных изделий – в 92 районах в продовольственных магазинах организованы специальные отделы.

## Дело движется, хотя не так быстро

Лучших успехов добились чайные Ганцевичского, Слонимского, Наровлянского райпотребсоюзов. Успешно выполнили принятые на 1959 год социалистические обязательства, расширили ассортимент блюд и закусок, организовали обслуживание школьников, выпечку кондитерки и булок, продажу полуфабрикатов, повысили культуру обслуживания и увеличили товарооборот.

Хорошие результаты давали выставки-продажи кулинарных изделий. Например, в октябре 1959-го оборот ресторана Берестовицкого райпотребсоюза увеличился на три тысячи рублей после вы-

ставки-продажи кулинарных, булочных и кондитерских изделий, о проведении которой было заблаговременно извещено в местной печати. Однако, по данным Белкоопсоюза, более половины предприятий общепита райцентров опыта проведения таких выставок не имели.

В аутсайдерах оказались Ельский, Логойский, Чечерский и ряд других районов, где столовые и закусовые не были обеспечены на зиму свеклой, морковью, другими овощами. В чайных Мядельского, Островецкого, Ружанского, Бегомльского райпотребсоюзов нарушали технологию приготовления пищи, неудовлетворительным были санитарное состояние и культура обслуживания.

На 1 декабря 1959 года из 4057 школ республики питание школьников было организовано в 826, в том числе горячее – в 304 школах.

Партийные органы и руководство Белкоопсоюза признавали: намеченные планы осуществляются слишком медленно.

(Продолжение – в следующем номере).

**Александр АКСЕНОВ**  
 (anaks57@tut.by),  
 кандидат исторических наук,  
 доцент Белорусского  
 торгово-экономического  
 университета  
 потребительской кооперации



В кондитерском цехе брестских кооператоров (1960-е годы)



Плакаты и лозунги советской эпохи, призывавшие в светлое будущее, в том числе к развитию системы общественного питания строителей коммунизма.

## СЕРВИС



За работой – инженер диагностической станции Максим БУКЛАГА

**Для прохождения техосмотра надо:**

- страховой полис обязательного страхования гражданской ответственности транспортных средств («автогражданка»);
- водительское удостоверение, техпаспорт на авто.
- Если автомобиль оснащен газовым оборудованием, то необходимо предоставить акт об освидетельствовании газового баллона.

# Техосмотр – за 15 минут

Диагностические станции потребкооперации рады десятикратному росту потока клиентов

**С максимальной нагрузкой заработали в Беларуси диагностические станции техосмотра после того, как к нему стали допускать без квитанции об уплате дорожного сбора.**

## До ста авто в день

В Брестской области таких станций 37. Две из них – в системе потребкооперации, а точнее – в структуре транспортного унитарного предприятия «Брестский кооптранс». Одна расположена на территории организации в Бресте, а другая – в Барановичах, в подведомственной автоколонне, ставшей преемницей реформированного в 2019 году Барановичского кооптранса. На обеих станциях одинаковое немецкое оборудование, установленное еще в 2004 году.

– Понятно, что за это время оно себя окупало с лихвой, – вводит в курс дела начальник диагностической станции Барановичской автоколонны Брестского кооптранса Дмитрий Ревковский, возглавляющий ее со дня создания, – ведь в прежние годы, бывало, за месяц пропускали до 1400 автомобилей. Но после введения дорожного сбора в 2014-м клиентура резко сократилась. За день приезжало всего несколько машин. Теперь, как и прежде, работы хоть отбавляй, за смену осматриваем до сотни авто.

Примерно такая же ситуация и в Бресте.

## Уровень сервиса

С десяток автомобилей дожидались своей очереди перед въездом на контрольную линию диагностической станции № 32 ТУП «Брестский кооптранс», когда здесь побывали корреспонденты «Вестей потребкооперации». Начальник диагностической станции Александр Фицук вспоминает, что в первые дни после новогодних праздников хвост этой очереди не помещался на прилегающей территории и выходил на проезжую улицу.

Но проблема быстро решилась сама собой, когда брестчане и жители близлежащих районов стали более активно пользоваться предварительной записью через интернет или по телефону. Если сюда приехать в оговоренное время, то, минуя тех, кто по каким-то причинам пренебрег этой услугой, пройти техосмотр можно всего за 10–15 минут.

В этом можно убедиться, хронометражно отследив процедуру обслуживания любого произвольно выбранного

Ведущий инженер диагностической станции Олег БОРТНИК занят обслуживанием клиента



автовладельца. К «Фольксвагену» брестчанина Николая Иванова никаких претензий ни на одном из трех постов диагностической линии инженеры станции не предъявили. Автомобиль хоть и далеко не новый, но по экологическим параметрам за допустимые пределы не выходит, тормоза надежные, в полной исправности подвеска, рулевое управление, световые приборы. Все это фиксируется по ходу контрольных работ в диагностической карте, которую Николай предъявил потом инспектору по допуску транспортных средств к участию в дорожном движении филиала УП «Белтехосморт» в Брестской области Сергею Демковичу вместе с квитанцией об уплате за оформление самого допуска – 8,7 рубля.

## Вся информация онлайн

Сергей Иванович заносит данные в компьютерную базу и отправляется на площадку визуального осмотра автомобиля, где его ждут еще двое автовладельцев. Пять минут – и все трое, пройдя идентификацию авто и предъявив такие обязательные атрибуты, как медицинская аптечка, огнетушитель и аварийный знак, получают разрешение на участие в дорожном движении.

– В самой процедуре техосмотра ничего не изменилось, – комментирует Александр Фицук, – как и в требованиях к состоянию автомобиля. Весь процесс фиксируется фото- и видеокameraми, что было и раньше. Но теперь эта съемка тут же передается в объединенную базу данных, доступ к которой имеют все инспекторы ГАИ. В этом лично



убедился недавно, когда меня остановил на трассе представитель Госавтоинспекции. Не дождавшись, пока я найду требуемый допуск в кипе документов, он вывел необходимые данные на экран своего портативного компьютера и пожелал мне счастливого пути.

Вот почему сегодня отменена за ненадобностью даже наклейка на лобовом стекле, свидетельствующая о прохождении техосмотра. И то, что транспортный налог отвязали от техосмотра, – большой плюс. Поток клиентов диагностической станции значительно вырос. А это еще и гарантия того, что по нашим дорогам будет курсировать исправная техника.

– Конечно, со временем цифра пойдет на спад, – размышляет директор ТУП «Брестский кооптранс» Анатолий Бортник, – но без дела мы не останемся.

Кроме техосмотра, высокотехнологичное немецкое оборудование позволяет оказывать автовладельцам и более сложные диагностические услуги. Потенциал станции помогает поддерживать в должном техническом состоянии и собственный автопарк.

**Федор МУХА**  
Фото Валерия КОРОЛЯ

## КАК НАС ОБСЛУЖИВАЮТ

# К общей выгоде

Соседство магазина с пекарней предопределило успех

Магазин «Родны кут», расположенный на оживленной улице Гагарина в Белоозерске, жители города энергетиков и близлежащих деревень ценят за всегда неизменно свежую и вкусную выпечку. Ведь по соседству с ним хлебопекарня, которой, к слову, уже не один десяток лет. А принадлежит торгово-производственный альянс производственному унитарному предприятию «Березовский комбинат кооперативной промышленности».



Понятно, продукция, выпущенная в цехах комбината, – основа ассортимента популярной торговой точки с компактной выкладкой в строгом соответствии со всеми санитарными нормами. Особенно впечатляет разнообразие колбасных изделий, их здесь каждый день – десятки наименований. Наталья Якубайлик, продавец четвертого разряда, чутко и терпеливо относится к каждому посетителю, готова дать совет при выборе, а если нужно, то выполнить просьбу и заказать то, что особенно пришлось по вкусу.

В цехах хлебопекарни выпускается более 30 наименований хлебулочных изделий и пять кондитерских. Здесь постоянно что-то обновляется, меняется оборудование. Очередные перемены к лучшему завершились не так давно. Это дало возможность еще больше увеличить ассортимент и повысить качество выпечки.



**Иван ОСКИРКО**  
Фото автора

На снимках:  
Продавец магазина «Родны кут»  
Наталья ЯКУБАЙЛИК занята выкладкой колбасных изделий;  
Оператор ЭВМ, приемщик-сдатчик хлебопекарни Юлия ТРУТЬКО

БУДЬ В КУРСЕ

# Акция февраля!

В феврале в магазинах, кулинариях, универсамах, кафетериях и буфетах потребкооперации пройдет акция по реализации кондитерских изделий и полуфабрикатов, где вам предложат рулет «Экстра» с творогом», пирог с вишней, печенье «Домашнее», пельмени по-домашнему из птицы (замороженные), блинчики с ветчиной и сыром.

А в кафе, ресторанах и объектах придорожного сервиса по акции будут реализовываться:

С 1 ПО 7 ФЕВРАЛЯ



0,79 рубля

● Напиток «Пряный» (глинтвейн)

● Щи кислые с фасолью



0,89 рубля

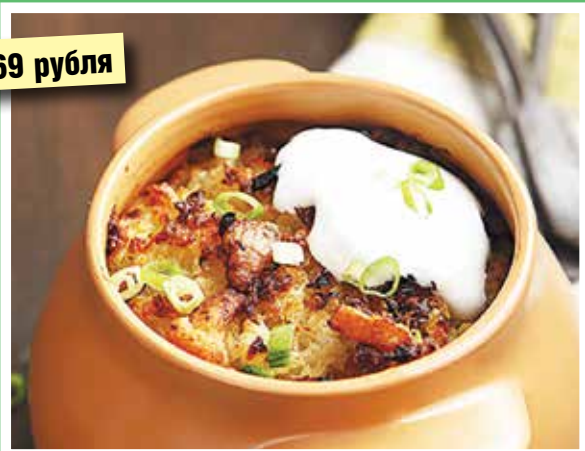
● Бефстроганов на картофельной подушке с соленым огурцом



2,99 рубля

3,69 рубля

● Горшочек «Домашний очаг»



С 8 ПО 14 ФЕВРАЛЯ



3,39 рубля

● Мачанка с блинами

● Жаркое «Берестье»



3,19 рубля

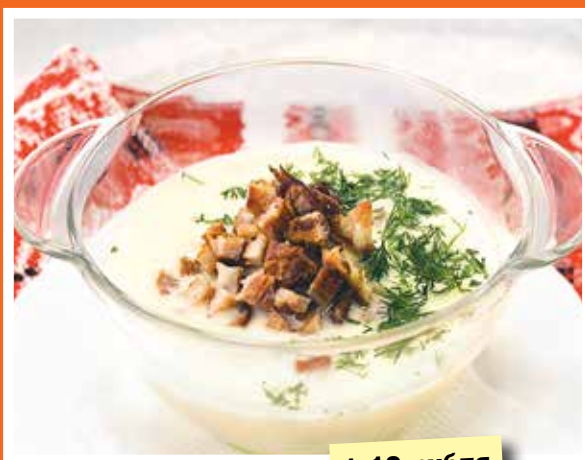
● Напиток горячий с клюквенным конфитюром

0,89 рубля



● Суп «Тертюха»

1,19 рубля



## Рецепты

● ГОРЯЧИЙ НАПИТОК С КЛЮКВЕННЫМ КОНФИТЮРОМ

На одну порцию понадобится (в граммах): клюква, протертая с сахаром – 30, лимон – 15, вишня свежемороженая – 10, вода питьевая – 180.

**Технология:** в стакан кладем конфитюр клюквенный, нарезанные ломтики лимона, вишню без косточки и заливаем кипятком с температурой не ниже 75 °С.

Лучше подавать в кружках айриш.

● НАПИТОК «ПРЯНЫЙ» (ГЛИНТВЕЙН)

На литр напитка необходимо (в граммах): сахар – 125, корица – 0,5, гвоздика – 0,5, мускатный орех – 0,25, вода для сиропа – 0,5 литра, вино столовое – 0,5 литра или можно заменить виноградным соком, яблоки – 50, или мандарины – 60, или лимон – 5.

**Технология:** сахарный сироп, сваренный с пряностями и цедрой, процеживаем, добавляем вино или сок. Доводим до кипения. Отпускаем напиток с ломтиком яблока или лимона, или долькой мандарина.

● СУП «ТЕРТЮХА»

Для приготовления литра супа (4 порции) понадобится (в граммах): картофель – 400, сливки 20% – 100, бульон или вода – 630, грудинка сырокопченая – 20, масло сливочное – 10, соль – 6, зелень – 5, перец черный по вкусу.

**Технология:** картофель промываем, перебираем, очищаем и промываем в проточной воде. Зелень петрушки или укропа обрезаем, перебираем, промываем, выдерживаем в трехпроцентном растворе уксусной кислоты или десятипроцентном растворе поваренной соли в течении десяти минут, ополаскиваем проточной водой.

В кипящий бульон или воду кладем картофель, измельченный на терке с мелкими отверстиями, и варим до полуготовности, добавляем сливочное масло и доводим до готовности, затем при слабом кипении вливаем сливки, добавляем соль, специи, даем супу потомиться. Грудинку обжариваем до хрустящего состояния.

При подаче блюда на суп выкладываем грудинку, посыпаем зеленью.

## Собственная продукция общественного питания

(Цена за килограмм)



● Рулет «Экстра» – 6,99 рубля



● Печенье «Домашнее» – 5,49 рубля



● Пирог с вишней – 7,99 рубля



● Пельмени по-домашнему из птицы (замороженные) – 6,19 рубля



● Блинчики с ветчиной и сыром (замороженные) – 9,99 рубля

ПО ПОВОДУ



Рукопожатие председателя правления Гомельского облпотребсоюза (облпотребобщества) Александра КУЛАКА и Натальи МИХАЛКОВСКОЙ, председателя Гомельской областной организации Белорусского профсоюза работников торговли, потребительской кооперации и предпринимательства, после подписания важного документа

# Включаем защиту

## В конце января в Гомеле подписано областное отраслевое соглашение

**Областное отраслевое соглашение на 2021–2023 годы подписали Гомельский областной союз потребительских обществ и областная организация профсоюза работников торговли, потребительской кооперации и предпринимательства.**

По новому документу стороны обязались проводить согласованную политику в сфере социальных, трудовых, экономических и правовых отношений.

Кроме того, при финансовой возможности социальные партнеры обязуются оказывать помощь в проведении спартакиад, смотров-кон-

курсов, торжественных мероприятий, а также в создании и укреплении их материально-технической базы.

В соглашении нашли отражение основные приоритеты в деле укрепления социального партнерства, расширены некоторые гарантии тарифного соглашения.

В тот же день состоялось еще и расширенное заседание президиума областного комитета профсоюза с участием председателя Белорусского профсоюза работников торговли, потребительской кооперации и предпринимательства Оксаны Герасенко. Перед активом выступил директор ДУП «Санаторий «Ченки» Олег Кириков, который популяризировал возможности лечения и отдыха в здравнице под Гомелем. Участники получили информационные буклеты.

Соб. инф.

ИННОВАЦИИ

# Экономь каждый день!

## Минская область расширяет торговую сеть нового формата – в Фаниполе открылся магазин «PROЗапас»

29 января в Фаниполе по улице Якуба Коласа, 12а распахнул двери новый «PROЗапас», который расположился в здании бывшего магазина «Удобный». От предшественника отличается не только названием и дизайном, но и маркетинговой политикой – все товары с небольшой торговой надбавкой: до 12 процентов.

### Забота о комфорте

Помещение магазина площадью 180 квадратных метров – светлое, с современным торговым и холодильным оборудованием. Работа организована по методу самообслуживания – увеличилась полезная площадь для выкладки товаров, а покупателям проще изучать маркировку, что немаловажно при выборе. Тем более что выбор действительно впечатляет – около тысячи товаров от известных марок и производителей. Это продукты питания (бакалея, кофе, чай, кондитерские изделия, товары для здорового питания), а также моющие и чистящие средства, мыло, товары для дома, средства личной гигиены и многие другие изделия, необходимые каждому. Есть и продукция собственного производства кооператоров – колбасы, мясные полуфабрикаты, хлебобулочные изделия.

Для удобства посетителей в «PROЗапасе» вывешены крупные ценники, где большим шрифтом указана вся необходимая информация о товаре. В первый день открытия фаворитами продаж стали 400-граммовые баночки консервированного зеленого горошка за 1,83 рубля, моло-

### ИЗ ПЕРВЫХ УСТ

**Роман НЕКРАШЕВИЧ, директор Дзержинского филиала Минского облпотребобщества, поделился планами на 2021 год:**

– В прошлом году мы начали модернизацию центрального рынка в Дзержинске. Облагородили территорию – сделали удобную парковку, нанесли разметку. Сейчас разрабатываем проект ремонта внутри самого рынка – будем делать современные торговые точки.

Также планируем входить в индустрию развлечений – в центре Дзержинска есть свободное помещение на 400 квадратных метров, где раньше был ночной клуб. Обсуждаем открытие аналогичного заведения, но в усовершенствованном формате.

ко в пленке жирностью 3,2 процента – 1,54 рубля за литр, минеральная вода «Стародорожская» – 1,02 рубля за полтора литра, глазированные сырки по 60 копеек, макароны по 1,83 рубля в 900-граммовой упаковке.

– Здесь магазин был очень нужен, – наполняет корзину местная жительница Татьяна Гордышева. – Я пенсионерка, мне тяжело



ходить на дальние расстояния. Теперь магазин прямо рядом с домом и в любое время можно купить самые необходимые продукты по хорошей цене.

### На благо людей

Подобный формат торговли по максимально низким ценам набирает все большую популярность в стране. Роман Некрашевич, директор Дзержинского филиала Минского облпотребобщества, уверен, что и в Фаниполе новый магазин покажет хороший товарооборот:

– Это первый объект мелкооптового формата в Минской области. И Фаниполь выбран не случайно – здесь уже было наше торговое помещение, но несколько лет как закрылось. Горожане восприняли этот факт болезненно: поступали обращения о возобновлении работы торговой точки, чтобы можно было приобретать товары в шаговой доступности. Можно сказать, что в этом случае пожелания людей и планы филиала удачно совпали. В середине декабря занялись модернизацией помещения: провели косметический ремонт, изменили дизайн и закупили оборудование.

Магазин расположен в удобном месте – прямо возле крупного рынка. Конечно, это прибавляет конкуренции, но потребкооперация сегодня готова соперничать как с част-

ными предприятиями, так и с крупными сетями по многим группам товаров. На прилавках – только качественная и, что также немаловажно, преимущественно отечественная продукция. А низкие цены формируют за счет минимальной торговой наценки. К тому же многие поставщики, со своей стороны, тоже сделали хорошую скидку. Роман Некрашевич рассчитывает, что жители соседних домов станут завсегдатями в «PROЗапасе» и ежемесячный товарооборот будет не меньше 100 тысяч рублей.

Фаниполь активно благоустраивается: улучшается инфраструктура, расширяется жилой комплекс, развиваются микрорайоны. Открытие магазина низких цен – значимое событие не только для города, но и области в целом. Минское облпотребобщество осваивает принципы современной торговли и находит новые формы работы с покупателями.

В планах «PROЗапаса» – увеличить список товарных позиций с учетом пожеланий посетителей при неизменно низкой стоимости. Но и сегодня в магазине широкий ассортимент, действительно разумные цены, известные торговые марки и необходимые каждому покупателю товары.

**Диана ВОЛЬСКАЯ**  
Фото предоставлено  
Дзержинским филиалом

МЕСТНОЕ ВРЕМЯ

Бригадир-повар Людмила ГАЛУС занята приготовлением блюд по заказу очередного клиента



## Когда работа по душе

Людмила ГАЛУС почти четверть века отдала общественному питанию

**В конце прошлого года Ивацевичское райпо завершило реконструкцию кафе «Вітаем Вас», которое изменилось до неузнаваемости – новейшее оборудование, просторные помещения, новый ассортимент.**

Расположено заведение на оживленной автостраде Брест – Минск – граница Российской Федерации, в нескольких километрах от Ивацевичей. Здесь останавливаются перекусить водители ближних и дальних рейсов. И не только. Есть желающие отметить семейные, корпоративные торжества из районного центра и близлежащих деревень.

Работает в кафе поваром-бригадиром Людмила Галус. У Людмилы Александровны общий трудовой стаж в общественном питании райпо 23 года. Девять из них – в кафе «Вітаем Вас». А начинала ученицей в общепите: еще тогда поняла, что выбрала правильную стезю и не думает с нее сворачивать.

Сегодня у нее пятый разряд, опыта хоть отбавляй, готовит так, чтобы меню всегда было разнообразным, за что посетители частенько благодарят.

– Эпидемия коронавируса несколько пошатнула нашу поварскую деятельность, – сетует Людмила. – Но мы не унываем и продолжаем работать, привлекая клиентов хорошим обслуживанием и большим выбором блюд.

Людмила Галус любимой работой дорожит и верит: лучшие времена уже не за горами.

**Иван ОСКИРКО**  
Фото автора





**ВСЕ ОБО ВСЕМ**

# Как платить транспортный налог?

**?** Мне идет восьмой десяток, есть старый автомобиль, на котором за грибами, ягодами и на рыбалку. Проезжаю в месяц 400–500 километров. Почему я должен платить такой же налог, как и те, кто ездит в десятки раз больше? Самым справедливым решением было бы включить налог в стоимость топлива: больше едешь – существеннее оплата. И налоговым инспекциям меньше работы.

Иван, Воложинский район

**!** Дмитрий КИЙКО, первый заместитель министра финансов:

– С 1 января 2021 года отменена госпошлина за выдачу разрешения на допуск транспортного средства к участию в дорожном движении и введен транспортный налог с организаций и граждан.

Система его взимания предусматривает ежегодную уплату в отношении транспортных средств, зарегистрированных в ГАИ Министерства внутренних дел, за исключением выпущенных до 1992 года.



Ставки установлены в зависимости от разрешенной максимальной массы, вместимости или за единицу транспортного средства.

Для граждан ставки с легковых авто дифференцированы. С разрешенной максимальной массой:

- не более 1,5 тонны – 61 рубль (на 24,7 процента ниже в сравнении с ранее действовавшей ставкой госпошлины);
- от 1,5 до 1,75 тонны –

81 рубль (снижение на 50 процентов);

- от 1,75 до 2 тонн – 102 рубля (минус 37 процентов);
- 2–2,25 тонны – 122 рубля (меньше госпошлины на 43,5 процента);
- 2,25–2,5 тонны – 142 рубля (снижение на 34,3 процента);
- 2,5–3 тонны – 162 рубля (ниже на 25 процентов);
- свыше 3 тонн – 223 рубля (меньше прежних платежей на 24,9 процента).

Для ветеранов Великой Отечественной войны, инвалидов I и II группы, пенсионеров установлена льгота в размере 50 процентов ставки налога, а для инвалидов III группы – 25 процентов.

Введено освобождение от налога транспортного средства, в отношении которого не истек срок действия разрешения на его допуск к участию в дорожном движении, за выдачу которого была уплачена госпошлина, а также снятых с учета до 1 июля 2021 года транспортных средств, непригодных к эксплуатации (в упрощенном порядке, утвержденном Правительством).

В 2021 году предусмотрено взимание транспортного налога в качестве авансового платежа, равного базовой величине (29 рублей). Срок – не позднее 15 декабря 2021 года на основании извещения налогового органа, вручаемого физлицу не позднее 1 ноября 2021 года, с последующим перерасчетом в 2022 году исходя из фактического владения транспортным средством в 2021 году.

# Накажут ли за самовольную подсыпку участка?

**?** Строим дом в Минском районе. На участке перепад высоты с улицы и до противоположной границы около пяти метров. Для выравнивания планируем подсыпать землю. Как правильно это сделать?

Виктор, Минск



**!** Николай РОГАЩУК, заместитель председателя Минского облисполкома:

– В соответствии с пунктом 6.2.12 ТКП 45–3.01–117–2008 «Градостроительство. Районы усадебного жилищного строительства. Нормы планировки и застройки» работы, связанные с изменением естественного рельефа местности (подсыпка грунта, срез грунта), относятся к вертикальной планировке территории и являются основным элементом благоустройства застраиваемого земельного участка, которое выполняется на основании проектной документации, если подсыпка или срез грунта более 0,45 метра, поскольку для обеспечения устойчивости вертикальных или крутых откосов, образуемых при изменении естественного рельефа местности и в целях предотвращения обрушения массива грунта необходимо возведение подпорных стен.

Если проектной документацией на территорию усадебной застройки не предусмотрено выполнение вертикальной планиров-

ки земельного участка, выделенного для строительства и обслуживания жилого дома, устройство подпорной стены по границе такого участка допускается высотой не более 0,8 метра.

Для получения разрешительной документации нужно обратиться в местный исполком. За выполнение работ по подсыпке (срезу) грунта без разрешительной и проектной документации предусмотрена административная ответственность по статье 21.12 Кодекса об административных правонарушениях – штраф от 20 до 50 базовых величин.

Также на основании пункта 10.14 ТКП не допускается организация поверхностного стока и водоотвода с приусадебного участка в сторону соседнего участка. При необходимости устройства водоотводящих каналов их следует размещать на расстоянии не менее 0,5 метра от границ соседнего участка либо в бетонных лотках по границе.

# Как рассчитывается надбавка к пенсии 80-летним?

**?** По указу Президента установлены доплаты к пенсии. Мне в сентябре прошлого года исполнилось 80. За сентябрь получил 442,65 рубля пенсии, в октябре – 490,68. Прибавку правильно рассчитали?

Николай, Ляховичский район

**!** Василий СОЛОВЧУК, заместитель председателя комитета по труду, занятости и соцзащите Брестского облисполкома:

– По Указу Президента от 16 января 2012 года № 35 «О повышении пенсий» с 1 января 2012 года введены доплаты к пенсиям неработающим пенсионерам, достигшим 75 лет (75 процентов минимальной пенсии по возрасту) и 80 лет (минимальная пенсия по возрасту). Доплаты устанавливаются с 1-го числа месяца, следующего за месяцем достижения определенного возраста.

Когда пенсионеру исполняется 80 лет, доплата изменяется с 75 на 100 процентов мини-

мальной пенсии по возрасту, а не суммируется с прежней.

По Закону от 17 апреля 1992 года № 1596-XII «О пенсионном обеспечении» (статьи 25, 33) установлены также надбавки за уход:

- одиноким инвалидам II группы, нуждающимся по заключению медико-реабилитационной экспертной комиссии или врачебно-консультационной комиссии в постоянной посторонней помощи;
- пенсионерам, достигшим 80-летнего возраста.

Размер такой надбавки – половина минимальной пенсии по возрасту.

В связи с достижением вами 3 сентября 2015 года возраста 75 лет с 1 октября



2015 года вам производится доплата по указу как неработающему пенсионеру – 75 процентов минимальной пенсии по возрасту. С 1 октября 2020-го доплата увеличилась на четверть. Кроме того, к основной пенсии стала дополнительно выплачиваться надбавка за уход по закону.

Поскольку в октябре 2020 года БПМ составил 256,10 рубля, а минимальная пенсия по возрасту 64,03 рубля, размер вашей пенсии в октябре 2020-го составил 490,68 рубля (основной размер пенсии по возрасту – 394,63 рубля плюс доплата по указу – 64,03 рубля, плюс надбавка по закону – 32,02 рубля).

**ДАТЫ. ПРАЗДНИКИ. ТРАДИЦИИ**
**6.02. Международный день бармена**

празднуется в День святого Аманды – одного из великих христианских апостолов VI века, покровителя виноделов, пивоваров, торговцев и рестораторов. На территории постсоветских стран впервые празднество состоялось в Киеве. Наиболее популярное зрелище в барах в этот день – жонглирование предметами или бутылками для коктейлей. Наивысшая ступенька карьеры в профессии – звание сомелье или бармена-фристайлиста, знатока вин и виноделия.

**9.02. Инициатором Международного дня стоматолога**

стала Ассоциация стоматологов США более трех десятилетий назад, где-то с 2001 года дата обрела достаточно широкую популярность и у нас.

Ежегодно каждый второй вторник февраля в 150 странах отмечается **Международный день безопасного интернета**, призывающий сообщество аккурратно пользоваться банком и ретранслятором информации, черпая в нем искомое, отфильтровывая ненужное и ограждая себя и своих близких от мусора, фальши, всего асоциального и аморального.

**Международный день пиццы**

– одного из самых почитаемых блюд в мире, попавшего в Книгу рекордов Гиннеса (пицца площадью 22 квадратных метра с картой Москвы). В Италии действует даже закон о пицце, строго регламентирующий как состав настоящей итальянской пиццы, так и весь процесс ее приготовления, вплоть до того, где должны произрастать ингредиенты и производиться сыр, как выпекать тесто.

**10.02. Всемирный день зернобобовых**

установлен резолюцией Генеральной Ассамблеи ООН в декабре 2018 года по инициативе правительства Республики Буркина-Фасо. Обладая высокой питательной ценностью, эти культуры способствуют решению проблем голода в отдельных регионах мира, а включение их в постоянный рацион питания положительно сказывается на здоровье людей.

**11.02. Всемирный день больного**

– как некий социальный шаг, направленный на поддержку людей, попавших в печальную категорию. Учрежден 13 мая 1992 года по инициативе 264-го Папы Римского Иоанна Павла II ради облегчения страданий больных и немощных.

Начиная с 2016 года, по решению ООН отмечается **Международный день женщин и девочек в науке**, подчеркивая гендерный дисбаланс в научной сфере.

**12.02. Китайский новый год**

– самый длинный праздник. Фестивали, гулянья по поводу наступления года Быка будут длиться 15 дней. В новогодний ужин на столе должно быть как можно больше блюд. Все последующие дни принято навещать с поздравлениями родственников и друзей, также устраиваются костюмированные пляски и маскарадные уличные шествия.

**Международный день науки и гуманизма**, или **День Дарвина**, приурочен ко дню рождения знаменитого английского ученого-натуралиста и направлен на популяризацию науки.

Подготовила  
 Пелагея БЕЛОУСОВА

# СТРАНИЧКА для сельчан и горожан



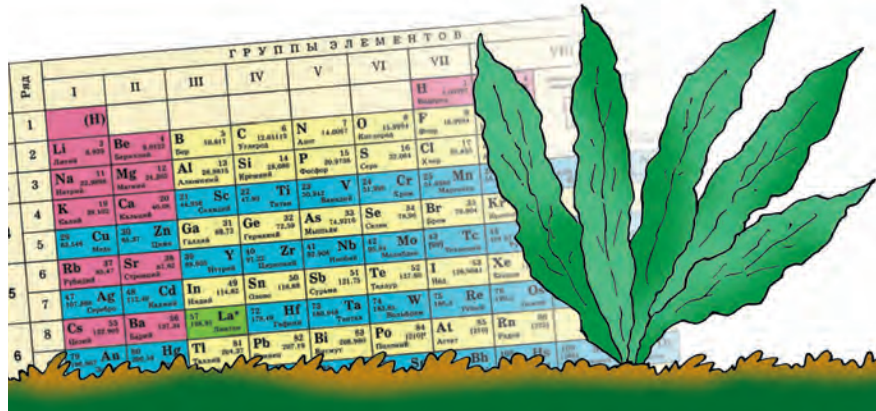
ПОРАДУЙТЕ СЕБЯ И УДИВИТЕ ДРУГИХ

## САЛАТ, ОТ КОТОРОГО ОТКАЗАТЬСЯ НЕВОЗМОЖНО

Все же беден наш ассортимент овощных культур в огороде. В то время как у японцев, например, находят пропуску на личных грядках до 180 наименований. Среди тех овощей, которые еще не стали популярными на приусадебных грядках, оказался и спаржевый салат.

Хотя ценность спаржевого салата неоспорима. Судите сами: листья этого необычного растения по питательной ценности в четыре раза превосходят кочанный салат, ставший уже не первый год завсегдатаем наших огородов. В стеблях спаржевого салата больше, чем в листьях, накапливается сахаров и меньше нитратов. А в соке растения содержится вещество, нормализующее нервную систему. И на этом достоинства не исчерпываются. Оптимальное соотношение калия, магния и других минеральных веществ весьма эффективно регулирует водный обмен и работу сердечно-сосудистой системы нашего организма. Неоспоримы и кулинарные достоинства.

К тому же эта культура относительно холодостойкая и влаголюбивая, растение неприхотливо, нормаль-



но чувствует себя на различных почвах. Переносит заморозки до минус 2 °С. Обычно выращивают овощ с помощью рассады. Семена высевают со второй половины февраля. На постоянное место рассаду высаживают в мае по схеме 60x40 см, 70x40 см. Прореживание делают, как только появится первый лист, оставляя сеянцы в ряду друг от друга на расстоянии 4–5 см.

Посев в открытый грунт семенами опытные овощеводы практикуют в конце апреля – начале мая. Глубина – 0,5–1 см, норма высева – 1–2 г/см<sup>2</sup>. Семена

высевают рядочками через 10 см. Затем всходы прореживают и поливают. Подкормку делают дважды. Сначала через 1–2 недели после высадки рассады – коровяком, разбавленным водой (1:5), спустя десять дней – комплексными минеральными удобрениями (50–60 г на ведро воды).

Сбор листьев к столу проводят на протяжении всего периода развития, который длится 100–120 дней. Посадки спаржевого салата подвержены нападению тех же болезней и вредителей, что и другие виды этого овоща.

В ЧЕМ ДЕЛО?

## ВИНОВАТА НАСТЫРНАЯ МОШКА

Надо же такое. Вроде бы и семена подготовлены как следует, и почвосмесь отменная, а всходов – кот наплакал. Где получилась осечка?

Причин может быть несколько: невсхожие семена, пересохла почва. Есть и еще одна, о которой многие огородники даже и не подозревают. Часто овощи хранятся в доме, где много комнатных цветов, которые поливают чаем. Мы и не замечаем, как повсюду летают мелкие мошки. Это ростковые мухи, они откладывают яйца, выедают содержимое посеянных семян, когда те начинают набухать и наклеиваться. Маленькие червячки, появляясь из яиц, также питаются семенами. Поэтому лучше заранее обработать рассадные емкости какой-либо жгучей мазью, к примеру, финальгоном. Это отпугнет настырное насекомое. Нелишним будет еще и прикрыть рассадный ящик с посеянными семенами увлажненной марлей.

### ЗИМНИЙ САД

## ЗЛИТСЯ ФЕВРАЛЬ, ДА НЕ НА ВСЕХ ОДИНАКОВО

- У плодовых деревьев различных пород и сортов продолжительность покоя разная. Самый длительный и глубокий покой у яблони, груши, айвы. Такие деревья более морозостойки.
- У молодых и старых растений устойчивость к морозам ниже, чем у тех, которые достигли высшего плодоношения.
- Повышенная влажность зимой снижает действие мороза на деревья, ветер, наоборот, усиливает.
- В загущенных посадках деревья лучше защищены от мороза. Слишком затененные подмерзают чаще и больше, чем освещенные.
- Задернение почвы в саду предохраняет корни деревьев от подмерзания.
- Если поздние весенние заморозки делают набег на сад, плоды меняют свой цвет: у вишни, сливы, алычи он становится оранжевым, у персика – красным.

### ПТИЧЬЕ ЦАРСТВО

## ВЫГОДЕН ЛИ ГУСЬ НА ПОДВОРЬЕ?

Есть категория хозяек, которые решительно отказываются от разведения гусей на подворье. Считают, что затраты несоразмерны с экономической выгодой. Дескать, у этой птицы большие запросы, связанные с кормлением и уходом. Но такие доводы приводят те, кто никогда не держал гусей. Практика свидетельствует об обратном.

Прежде всего выигрышный аргумент в пользу гусей в том, что они быстро растут. Буквально через 8–9 недель гусята набирают около 4 кг веса. Не менее важно и другое. Эта птица дает нам такие деликатесы, как гусиный жир и печень. Незаменимы и прекрасные перо и пух.

Основу меню гуся летом составляет зеленая трава и сочные корни. Это и выгодно, и эконо-



мично. Взрослый гусь на пастбище потребляет в среднем до 2 кг зелени.

С особым аппетитом гусиное стадо поедает клевер, люцерну, пырей пол-

зучий, мятлик луговой, тимфеевку, рожь, которая еще не колосится. Из разнотравья популярностью пользуются тысячелистник, полевой вьюнок, одуванчик. Любят гуси полакомиться зерном, особенно овсом, пшеницей, ячменем.

Гуси в отличие от других птиц способны потреблять большое количество корма в ночное время, особенно в период яйцекладки. Между прочим, по заключению ученых, в гусином мясе не накапливаются радионуклиды. Оно является наиболее экологически чистым.

### С ПРИЦЕЛОМ НА УДАЧУ

## АРИСТОКРАТ ОГОРОДА ОТКРЫВАЕТ СЕЗОН

Помидоры поздних сортов для выращивания в пленочных теплицах высеваем в первой половине февраля, как и перцы, и баклажаны. Период хорош и для получения «великовозрастной» рассады (более 70 дней) для высадки в конце апреля – начале мая под пленочные укрытия или в холодные парники.

Перед посевом на рассаду семена 20 минут протравливаем раствором марганцовки (1 г препарата на 100 г воды). Затем их тщательно промываем в чистой воде. Дотошные огородники обычно обогащают семена в растворе древесной золы (15–20 г золы настоять в 1 л воды одни-двое суток, процедить) на протяжении 4–8 часов и потом



### КСТАТИ

Успех выращивания рассады в феврале и даже в первой половине марта определяет освещенность. Зимой на подоконнике света в 100 раз меньше, чем летом. Поэтому сеянцы без добавки освещения нередко болеют и вытягиваются. Наличие дополнительных люминесцентных ламп снимает эти проблемы.

прорастивают. Есть и другой вариант обработки семян помидоров. Их помещают в раствор пищевой соды (1 г соды на стакан воды). Такая процедура повышает урожайность на 25–30 процентов и ускоряет процесс плодоношения.

Прежде чем высеивать семена на рассаду, нужно подготовить почву, используя специальные торфосмеси или

землю со своей фазенды с добавлением торфа и золы. За две недели до посева почву переносим в теплое помещение и засыпаем в семенные ящики, слегка выравнявая и уплотняя. Затем на поверхности делаем бороздки глубиной 1–1,5 см на расстоянии 2–3 см ряд от ряда. Укладываем в бороздки (расстояние 2–3 см друг от друга).

Обычно семян высеиваем вдвое больше, чем требуется рассады. После посева присыпаем их землей и аккуратно поливаем водой комнатной температуры. Ящик накрываем стеклом или пленкой и ставим в теплое место (+20...+25 °С). Как только появятся всходы, емкость перемещаем к окну, укрывной материал убираем. Полив – по мере необходимости.

### ДОВЕРЯЕМ, НО ПРОВЕРЯЕМ

Комфортные условия хранения семян – температура около +14...+16 °С. Ее колебания, притом если они резкие, негативно сказываются на всхожести. Вот почему так важно не ошибиться с качеством семян, подготавливая их к севу.

Нужно проверить живучесть посевного материала на всхожесть. Процедура проста. В блюдце, покрытое тканью, положите десять семян, затем накройте их той же тканью. Излишки воды слейте. На протяжении двух-трех суток семена проклюнутся. Их количество и поможет определить процент всхожести.

### НАПОМИНАЕМ СРОКИ ГОДНОСТИ СЕМЯН

- ✓ Горох – 5–6 лет
- ✓ Кабачок, патиссон – 5–8 лет
- ✓ Капуста – 4–5 лет
- ✓ Лук – 2–3 года
- ✓ Морковь – 2–3 года
- ✓ Огурец – 5–7 лет
- ✓ Салат – 3–4 года
- ✓ Шпинат – 3–5 лет
- ✓ Зелень (пастернак, укроп, петрушка, сельдерей) – 2–3 года
- ✓ Редис, редька, репа – 4–5 лет
- ✓ Томат – 5–7 лет
- ✓ Свекла – 5–7 лет
- ✓ Тыква – 5–6 лет

**КРИМИНАЛ**
**Жертва Бахусу**

Сожитель сдал в ломбард телефон своей пассии



В милицию обратилась 36-летняя моголевчанка, обнаружившая пропажу мобильного телефона стоимостью 408 рублей. Произошло это после застолья дома, куда было приглашено много гостей.

Когда наутро дама стала искать свой гаджет, ее сожитель предположил, что его взял кто-то из нечистых на руку участников вчерашнего события. Однако следователи выяснили несколько иную картину. 46-летний, нигде не работающий сожитель хозяйки квартиры, ранее уже судимый, придумал, как ему казалось, отличный план. После приема гостей дождался, когда подруга уснет, забрал мобильник, сдал его в ломбард и устроил себе продолжение праздника, купив на вырученные деньги спиртного. А утром убедил любимую, что вещь умыкнули нехорошие гости.

Но похищенный телефон нашли, изъяли. В отношении фигуранта возбуждено уголовное дело.

**Разбой**

Минчанин напал на двух женщин

51-летняя минчанка сообщила в милицию, что на улице Калиновского на нее напал неизвестный и попытался похитить сумку. Несколькими минутами позже в милицию поступил еще один звонок, но уже от 70-летней потерпевшей, которую прохожий также на улице Калиновского ударил по голове и выхватил сумку с вещами. По свежим следам сотрудники милиции задержали ранее судимого неработающего 44-летнего жителя Минска.

С его слов, он пошел на грабеж из-за большой нужды. Сумочку хозяйке вернули.

**Мастера**

Двое жителей Ивацевичского района разобрали на запчасти чужой мотоцикл

У местного жителя в гараже оказался разукomплектованным мотоцикл ИЖ-56, пропал и набор слесарных ключей. Сотрудники милиции установили, что хище-



ние совершили ранее судимый 24-летний житель соседней деревни и его 14-летний приятель. Старший товарищ предложил подростку проникнуть на чужое подворье, чтобы разжиться деталями для своего мотоцикла.

Товарищи через крышу попали внутрь гаража и при свете фонарика мобильного телефона разобрали мотоцикл. Сняли двигатель, выхлопную трубу, два колеса и другие мелкие запчасти. А уходя, прихватили еще ящик со слесарными ключами и два колеса от мопеда. Все спрятали в доме старшего сельчанина. Позже он вывез украденное в лес, а затем – к знакомому.

Возбуждено уголовное дело за кражу. Имущество возвращено владельцу.

**Про любовь**

Пограничники задержали украинца, который шел на свидание

31 января пограничный наряд заставы «Тушемля» обнаружил на снегу одиночные следы из Польши в Беларусь. Выехала тревожная группа, и вскоре в 200 метрах от границы задержали 19-летнего парня, который на правонарушение пошел осознанно. При себе имел 3 мобильных телефона, палатку, компас, газовый баллончик, вещи и продукты. Как объяснил, очень хотел навестить девушку, которая живет в Беларуси.

Задержанный гражданин Украины доставлен в изолятор временного содержания Гродненской пограничной группы. Начат административный процесс за не-

законное пересечение границы и нарушение правил пребывания.

**Браконьер**

Житель Ивановского района подстрелил двух косуль



31 января заканчивалась охота на пушных зверей, и сотрудники Пинской межрайонной инспекции выехали проверить разрешительные документы у охотников. Возле деревни Вилы внимание инспекторов привлекла группа мужчин в камуфляже, которые при виде служебного автомобиля поспешили уехать на двух машинах.

Инспекторы остановили охотников и обследовали территорию около фермы. На задворках обнаружили туши двух косуль. Один из охотников, житель агрогородка Мотоль, сознался, что подстрелил животных в порыве охотничьего азарта.

При вскрытии у самки косули оказалось три эмбриона. Размер причиненного природе вреда и стоимость незаконно добытых животных составили 17,7 тысячи рублей. Браконьер будет лишен права охоты и охотничьего снаряжения.

**АВАРИИ**
**Пешеходы в опасности**

ПВ Бресте пьяный водитель сбил человека и пытался скрыться

Вечером 1 февраля очевидец позвонил в милицию и рассказал, что на улице Сябровской автомобиль «Форд Фокус» сбил на регулируемом переходе пешехода. И пытается скрыться. Бдительный гражданин самостоятельно начал преследование нарушителя на своем авто. С его помощью экипаж ГАИ беглеца задержал.

За рулем «Форда» оказался 40-летний брестчанин. Медицинское освидетельствование показало, что он пьян – 2 промилле алкоголя в парах выдыхаемого воздуха. В отношении товарища составлены административные материалы, в том числе за пьяное вождение и оставление места ДТП.

Пешеход с травмами госпитализирован.

В Витебском районе мужчина погиб под колесами фуры

В тот же день водитель фуры на 12-м километре дороги Витебск – Полоцк – граница Латвии (Григоровщина) на терри-

тории Витебского района примерно 22:38 сбил 57-летнего пешехода, который шел по проезжей части. От полученных травм человек скончался на месте.

Возбуждено уголовное дело.

**ДТП на МКАД**

Спровоцировал ночью нетрезвый водитель

2 февраля около двух часов ночи 27-летний водитель на «Шевроле» двигался по внутреннему кольцу МКАД со стороны улицы Тимирязева в направлении проспекта Победителей. Не оценив безопасность дистанции до движущегося впереди погрузчика «Амкор», столкнулся с ним. Пострадавших нет, транспортные средства повреждены.

По результатам медицинского освидетельствования у водителя «Шевроле» концентрация паров абсолютного этилового спирта в выдыхаемом воздухе – 1,46 промилле.


**НАРКОТИКИ**
**Хобби**

Житель Витебска в гараже выращивал коноплю

В гараже 32-летнего жителя областного центра сотрудники наркоконтроля обнаружили климатическое оборудование, горшок с грунтом, удобрения и 255 граммов высушенной марихуаны. Наркотик и оборудование изъяли. Возбуждено уголовное дело.

**Минус два наркодилера**

Закладчика из Борисова задержали за распространение альфа-PVP

Подозреваемый, ранее уже привлекавшийся к уголовной ответственности, работал на интернет-магазине по продаже наркотиков. Прошел обучение и успел сделать около сотни закладок, большинство – в Минске. При получении очередной партии борисовчанина задержали. На руках и по месту жительства у него обнаружено более 20 граммов опасного психотропа.

Говорит, что рисковал связаться с наркобизнесом ради легких денег. Возбуждено уголовное дело.

Возбуждено уголовное дело на 34-летнего импортера мефедрона из Солигорска

На прошлой неделе столичный и моголевский наркоконтроль провели спецоперацию по пресечению канала поставки психотропов в страну. В Червенском районе задержан 34-летний житель Солигорска. В его мобильном телефоне нашли координаты места закладки запрещенного вещества. Затем в лесу Бельничского района изъяли более килограмма особо опасного психотропного вещества – мефедрона.

Выяснилось, что наркобизнесом задержанный занимался около трех месяцев. Регулярно на личном авто привозил из России крупные партии наркотика, самостоятельно фасовал и продавал другим курьерам.

Со слов мужчины, изначально он торговал наркотиком в Солигорске, а затем организовал собственный канал поставки мефедрона в Беларусь. Следователи возбуждали уголовное дело за незаконный оборот наркотиков.

**НЕСЧАСТНЫЙ СЛУЧАЙ**
**Шалун**

В Гродно ребенок застрял между морскими контейнерами



Играя на территории строительного магазина по Индурскому шоссе в Гродно, 31 января около 17:00 мальчик забрался на контейнеры. В какой-то момент оступился, его нога оказалась между двумя металлическими сооружениями. Самостоятельно ребенок выбраться не смог.

Работники МЧС при помощи специального аварийно-спасательного инструмента ногу извлекли. Причем так аккуратно, что госпитализация не потребовалась.

**Горел дом**

В Малоритском районе солдат спас бабушку

Утром 1 февраля загорелся дом в деревне Масевичи. Пока на вызов ехали спасатели, местный парень, солдат-срочник в/ч 92616 в отпуске, возвращаясь домой, заметил, что из-под крыши идет дым и выбивается пламя. Зайти внутрь через дверь из-за огня уже было нельзя. Но в доме находилась бабушка, поэтому молодой человек проник в комнату через окно и передал вскоре подоспевшим сотрудникам МЧС пожилую женщину.

Дом к тому времени был полностью охвачен огнем. Силами четырех отделений пожар удалось ликвидировать. Пострадавшая 86-летняя пенсионерка в госпитализации не нуждалась.



Но теперь в ее доме уничтожены кровля, внутренняя отделка, повреждены перекрытие, стены и имущество. Причина возгорания выясняется.

**Кулибин**

В Вороновском районе мужчина пытался проверить герметичность газового баллона огнем

Днем 1 февраля житель городского поселка Радунь сообщил в службу 101 о пожаре в своем доме. Подразделение МЧС незамедлительно направилось на место происшествия. Выяснилось, что хозяин дома в подвале менял газовый баллон. Герметичность соединения решил проверить открытым огнем. Вспыхнуло пламя. Мастер попытался его потушить, но получил ожоги.

Пожар ликвидировали, не дав ему распространиться на жилые комнаты. Повреждены потолок, имущество, закопчены стены в подвале.

63-летний хозяин с ожогами около 15 процентов тела госпитализирован в хирургическое отделение центральной районной больницы.

**КОРПОРАТИВНЫЙ ДУХ**

# Быстрее, выше, сильнее

*Надо непременно встряхивать себя физически, чтобы быть здоровым нравственно*

Л. Н. Толстой

В конце января на базе санатория «Машиностроитель» в пойме реки Сож прошли соревнования по лыжному гонкам среди преподавателей и сотрудников Белорусского торгово-экономического университета потребительской кооперации, посвященные Году народного единства и Дню белорусской науки, которые были организованы первичной профсоюзной организацией сотрудников и спортивным клубом кафедры физического воспитания и спорта. В программе состязаний – смешанная эстафета женской и мужской команд.

На открытии соревнований ректор университета Светлана Лебедева поздравила коллег с Днем белорусской науки и поприветствовала лыжников, пожелала здоровья, выносливости и успехов на старте! По ее мнению, корпоративный спорт – хороший способ самовыражения успешной команды, движения к новым победам, единения коллектива.

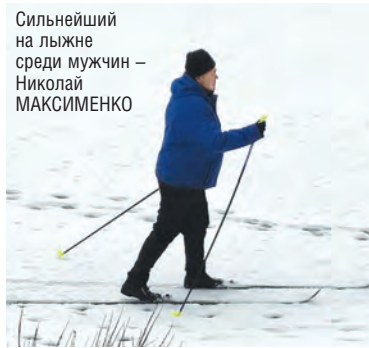
Борьба за победу была жаркой. Преподаватели и сотрудники вуза продемонстрировали спортивный характер и достойный уровень физподготовки.

Победительницей женской команды стала Анна Трофимова, председатель первичной проф-



Победитель женской команды

союзной организации сотрудников, II место у Натальи Снытковой, первого проректора, III ме-



Сильнейший на лыжне среди мужчин – Николай МАКСИМЕНКО

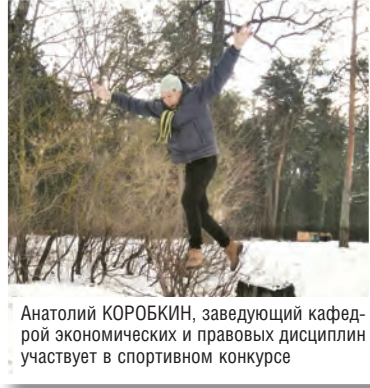
сто разделили Екатерина Прус, юристконсульт, и Светлана Крупская, ведущий инженер по охране труда.

Среди мужчин сильнейшим был Николай Максименко, заместитель декана факультета экономики и управления, на II месте – Николай Науменко, старший преподаватель кафедры физического воспитания и спорта.

Призеры соревнований награждены медалями «Спартакиада «Здоровье-2021» и дипломами от профкома и спортивного клуба УО «БТЭУ ПК».



Команда лыжников БТЭУ ПК



Анатолий КОРОБКИН, заведующий кафедрой экономических и правовых дисциплин участвует в спортивном конкурсе

эмоциональная разрядка, которая помогает отвлечься от рутины повседневных проблем, да и подумать о красоте нашей Родины, если соревнования проходят на природе. Спортивные состязания содействуют формированию командного духа, улучшают психологический климат в коллективе и в какой-то степени способствуют повышению эффективности труда. Быть активным престижно и уважаемо!

Так что впереди у нас борьба и в других видах спорта: шашки, шахматы, дартс, настольный теннис, которые состоятся в спортивном корпусе университета.

Ведь мы белорусы – умная, толерантная, ценящая жизнь, здоровье, традиции и устремленная в будущее нация!

**Анна ТРОФИМОВА,**  
председатель первичной профсоюзной организации сотрудников БТЭУ ПК



\*\*\*

Только с окончанием рабовладельческого строя рабовладельцы освободились от рабов и облегченно вздохнули. Но люди, привыкшие быть рабами, подумали и взяли кредит.

\*\*\*

Люди никогда не задумываются, насколько талантливы люди с плохим зрением. Только они могут отличать человека по походке, силуэту, жестам, за-пахам.

## Гороскоп на неделю (08.02 - 14.02)

**ОВЕН**  
Не удивляйтесь, если сейчас будет удаваться то, что раньше казалось невозможным. Особенно в профессиональной деятельности. Ожидается поступление финансов.  
☑ 9 ☑ 12, 13

**ТЕЛЕЦ**  
Романтическое настроение обеспечено! Будьте готовы принимать комплименты и подарки. Не рекомендуется начинать крупные дела и совершать серьезные сделки.  
☑ 9

**БЛИЗНЕЦЫ**  
Пора сделать паузу. На этой неделе ждите знака свыше. Главное – правильно его истолковать! Возможны ссоры с близкими, которые затянутся, будьте мягче.  
☑ 11

**РАК**  
Не пренебрегайте мелочами! Именно от них будет зависеть успех. На работе меньше общайтесь с коллегами: задумали неладное против вас.  
☑ 8 ☑ 9, 13

**ЛЕВ**  
Попробуйте решить все бытовые вопросы. Благоприятный период для ремонта. Старайтесь читать больше, полезно будут и курсы повышения квалификации.  
☑ 13

**ДЕВА**  
Если с 12 по 14 февраля получите интересное предложение, не отказывайтесь! Близкий человек может удивить, причем не лучшим образом. Не горячитесь.  
☑ 10 ☑ 11

**ВЕСЫ**  
Самооценка снижается. Пора поднимать! Посетите салон красоты, встретитесь с друзьями, если есть возможность – начните новые отношения. Деньги экономим.  
☑ 12

**СКОРПИОН**  
Будьте готовы дать отпор недоброжелателям. Не бойтесь отстаивать свою точку зрения, даже в спорах с начальством. Финансовые затруднения возможны, но справитесь.  
☑ 9 ☑ 12

**СТРЕЛЕЦ**  
Обязательно отправляйтесь в путешествие, не оставайтесь дома. Если к вам будут обращаться за помощью, корректно откажите. Зато будьте внимательнее к детям!  
☑ 10

**КОЗЕРОГ**  
На работе ожидается аврал. Отложите на время домашние заботы. Семейным звездам советуют чаще идти на компромисс. В противном случае ссоры затянутся.  
☑ 9 ☑ 11

**ВОДОЛЕЙ**  
Держать негативные эмоции в себе сейчас нельзя. Выплесните их, главное – не на близких. Будьте внимательнее к собственному состоянию. Больше отдыхайте.  
☑ 10, 13 ☑ 14

**РЫБЫ**  
Любые диагностические процедуры, касающиеся здоровья, сейчас будут информативны. Не копите рабочие дела, потом разобратся с ними будет трудно.  
☑ 12, 13, 14 ☑ 10

## Сканворд

Составил  
**Андрей АНДРЕЕВ**  
(Минск)

Ракоед в шубе									Шлягер гондольеров
	Схватка рыцарей		Динамовец динамовцу						
	Редкий страус		Индийский афоризм						
Машина с шашечками	Полоса из прожектора								
				Культуризм		Оно нас встречает прохладой		Кряква	
Мечта летчика (песен.)	Хворостина								
	"Третье" к свободе и равенству					Луговая трава		Инертный газ	
	Едкий ...		Рыба отряда окунеобразных						
						Кривляка		Валик на подоле платья (устар.)	Стройный олень
	Экваторская валюта	Промысловая охота							
						На нее волки воют			
	Игра всем оркестром	Бог северного ветра							
Накипь, удаляемая с бульона						Старый ... борозды не портит			

По горизонтали: 1. Песня. 2. Вид спорта. 3. Растение. 4. Вид спорта. 5. Вид спорта. 6. Вид спорта. 7. Вид спорта. 8. Вид спорта. 9. Вид спорта. 10. Вид спорта. 11. Вид спорта. 12. Вид спорта. 13. Вид спорта. 14. Вид спорта. 15. Вид спорта. 16. Вид спорта. 17. Вид спорта. 18. Вид спорта. 19. Вид спорта. 20. Вид спорта. 21. Вид спорта. 22. Вид спорта. 23. Вид спорта. 24. Вид спорта. 25. Вид спорта. 26. Вид спорта. 27. Вид спорта. 28. Вид спорта. 29. Вид спорта. 30. Вид спорта. 31. Вид спорта. 32. Вид спорта. 33. Вид спорта. 34. Вид спорта. 35. Вид спорта. 36. Вид спорта. 37. Вид спорта. 38. Вид спорта. 39. Вид спорта. 40. Вид спорта. 41. Вид спорта. 42. Вид спорта. 43. Вид спорта. 44. Вид спорта. 45. Вид спорта. 46. Вид спорта. 47. Вид спорта. 48. Вид спорта. 49. Вид спорта. 50. Вид спорта. 51. Вид спорта. 52. Вид спорта. 53. Вид спорта. 54. Вид спорта. 55. Вид спорта. 56. Вид спорта. 57. Вид спорта. 58. Вид спорта. 59. Вид спорта. 60. Вид спорта. 61. Вид спорта. 62. Вид спорта. 63. Вид спорта. 64. Вид спорта. 65. Вид спорта. 66. Вид спорта. 67. Вид спорта. 68. Вид спорта. 69. Вид спорта. 70. Вид спорта. 71. Вид спорта. 72. Вид спорта. 73. Вид спорта. 74. Вид спорта. 75. Вид спорта. 76. Вид спорта. 77. Вид спорта. 78. Вид спорта. 79. Вид спорта. 80. Вид спорта. 81. Вид спорта. 82. Вид спорта. 83. Вид спорта. 84. Вид спорта. 85. Вид спорта. 86. Вид спорта. 87. Вид спорта. 88. Вид спорта. 89. Вид спорта. 90. Вид спорта. 91. Вид спорта. 92. Вид спорта. 93. Вид спорта. 94. Вид спорта. 95. Вид спорта. 96. Вид спорта. 97. Вид спорта. 98. Вид спорта. 99. Вид спорта. 100. Вид спорта.

**ГЛАВНЫЙ РЕДАКТОР**

**СЮЛЬЖИНА**  
Аэлита Ивановна

Учредители – Белорусский республиканский союз потребительских обществ; учреждение Администрации Президента Республики Беларусь «Издательский дом «Беларусь сегодня». Издатель – учреждение Администрации Президента Республики Беларусь «Издательский дом «Беларусь сегодня».

**РЕДАКЦИОННЫЙ СОВЕТ**

Татьяна ЛЯШКЕВИЧ – пресс-секретарь Белкоопсоюза, председатель редакционного совета, Надежда ИСАЧЕНКО, помощник председателя Правления Белкоопсоюза, Виктор КОРОЛЕВ, заместитель председателя Правления Белкоопсоюза  
Индекс 63885  
Тираж 18 145  
Объем печатных листов – 3  
Подписано в печать в 17:00 4 февраля 2021 г.  
Заказ 286  
Цена договорная

**АДРЕС РЕДАКЦИИ:**

220013, г. Минск, ул. Б. Хмельницкого, 10а.  
Тел./факс: 8 (017) 311-03-61,  
электронный адрес: [republika@sb.by](mailto:republika@sb.by), [aelita@sb.by](mailto:aelita@sb.by)  
Тел./факс отдела рекламы:  
8 (017) 311-02-65, 8 (017) 311-02-62, 8 (017) 311-02-54  
электронный адрес: [reklamar@sb.by](mailto:reklamar@sb.by)  
Газета отпечатана в Республиканском унитарном предприятии «Издательство Белорусский Дом печати», проспект Независимости, 79/1, Минск, 220013.