



# Вести

## потребкооперации

Жить заботами сельчан

Еженедельная газета Белорусского республиканского союза потребительских обществ

Выходит с октября 1991 г.

16 ноября 2018 года

46 (881)

17 НОЯБРЯ – МЕЖДУНАРОДНЫЙ ДЕНЬ СТУДЕНТОВ



Команда БТЭУ по армрестлингу с тренером МЕДВЕДЕВЫМ В. А.

# Студенчество — веселая пора

Студенты любой страны мира — это особая семья, члены которой легко находят общий язык друг с другом, преодолевая даже языковые барьеры. У студентов свои обычаи и традиции, передающиеся из поколения в поколение. Так, например, английское студенческое братство имеет значительное количество традиций, одной из которых является прикрепление студентами на лацканы пиджаков бутоньерок разных цветов перед экзаменами. На первый экзамен положено прикалывать белую гвоздику, на последующие — розовую. На последнем испытании гвоздика должна быть красной. Администрация Оксфорда, в частности, пытается бороться с этим явлением штрафами и прочими мерами, но студенты от своего не отступают.

В большинстве университетов Японии существует «сладкая» традиция: брать с собой на экзамен шоколадный батончик KitKat, поскольку на японском языке словосочетание kittokatsu, схожее с маркой шоколада, означает «я, конечно, выиграю».

В США на протяжении более чем ста лет каждый февраль в Гарвардском университете

проводятся театрализованные празднества, названные NastyPudding в честь кушанья, которое с 1795 года приносили на собрания студенческого клуба, призванного культивировать общественные симпатии и ценности, чувства дружбы и патриотизма. Этот праздник считается одним из наиболее масштабных и веселых студенческих карнавалов США с костюмиро-

ванным парадом, пикантность которого заключается в том, что и мужские, и женские роли в шествии исполняют мужчины, как это было принято в прежние годы, когда Гарвард был исключительно «мальчиковым» университетом.

Наша страна, в сравнении с другими, многочисленных студенческих ритуалов не имеет. Самая популярная традиция среди белорусских студентов — это звать «халяву». Ровно в полночь перед экзаменом нужно открыть свою зачетку, окно и прокричать: «Халява, приди!» Затем закрыть окно, посыпать в зачетку сахар, закрыть ее, перевязать резиночкой и положить в морозилку.

Несмотря на отличия студенческих традиций в различных странах, есть один день, который объединяет всех студентов: 17 ноября — Международный день студентов.

(Окончание на стр. 3)

### «МОГИЛЕВКООППРОЕКТ»: ПРОФЕССИОНАЛЬНЫЙ ПОДХОД



С. 2

### ТРАНСПОРТНИКИ ГРОДНЕНЩИНЫ: НИ МИНУТЫ ПОКОЯ, НИ СЕКУНДЫ ПРОСТОЯ



С. 3

### «ОСЕННЯЯ СМАЖЕНКА» — НЕ ПРОСТОЕ УГОЩЕНИЕ



С. 4

### БЕЛКООПСОЮЗ НА «СМАКАЦЕ-2018»



С. 5

### ДЕД МОРОЗ ПРИНИМАЕТ ПОЗДРАВЛЕНИЯ



С. 7

Стоимость подписки на «Вести потребкооперации» на первое полугодие 2019 года

**Индивидуальная:**  
на месяц – 3 рубля 46 копеек;  
на квартал – 10 рублей 38 копеек;  
на полугодие – 20 рублей 76 копеек.

**Ведомственная:**  
на месяц – 4 рубля 26 копеек;  
на квартал – 12 рублей 78 копеек;  
на полугодие – 25 рублей 56 копеек.

**Индексы:**  
индивидуальная подписка – 63 885;  
ведомственная подписка – 638 852.  
Оставьте с нами!



## Количество торговых объектов, в которых отработана технология продаж (перевод на самообслуживание), внедрена Концепция типизации торговых объектов потребительской кооперации (осуществлен редизайн фасадов и интерьеров) на 09.11.2018

Наименование ОПС, облпо	Общее количество торговых объектов, в которых отработана технология продаж		в том числе					
			в торговых объектах, расположенных в городах (поселках городского типа)		в торговых объектах, расположенных в агрогородках		в торговых объектах, расположенных в прочих населенных пунктах (деревнях)	
	ВСЕГО:	в том числе осуществлен полный редизайн (фасадов и торговых залов)	ВСЕГО:	в том числе осуществлен полный редизайн (фасадов и торговых залов)	ВСЕГО:	в том числе осуществлен полный редизайн (фасадов и торговых залов)	ВСЕГО:	в том числе осуществлен полный редизайн (фасадов и торговых залов)
Брестский	335	90	23	8	282	75	30	7
Витебский	276	41	35	1	210	38	31	2
Гомельский	356	61	73	17	266	44	17	0
Гродненское	241	82	49	14	186	68	6	0
Минский	419	66	77	10	277	55	65	1
Могилевский	390	96	129	10	242	83	19	3
<b>Белкоопсоюз</b>	<b>2017</b>	<b>436</b>	<b>386</b>	<b>60</b>	<b>1463</b>	<b>363</b>	<b>168</b>	<b>13</b>

**ЛОГИКА РЫНКА**

# Сначала проект, потом объект

## «Могилевкооппроект» проектирует магазины нового поколения и возвращает лоск старым зданиям

**С** чего начинается стройка? Большинство обывателей ответит — с закладки фундамента. Что не удивительно: степень готовности будущего здания оценивать проще наглядно. Но специалисты «Могилевкооппроекта» хорошо знают, сколько работы нужно проделать еще до того, как будет заложен первый камень на месте строительства.

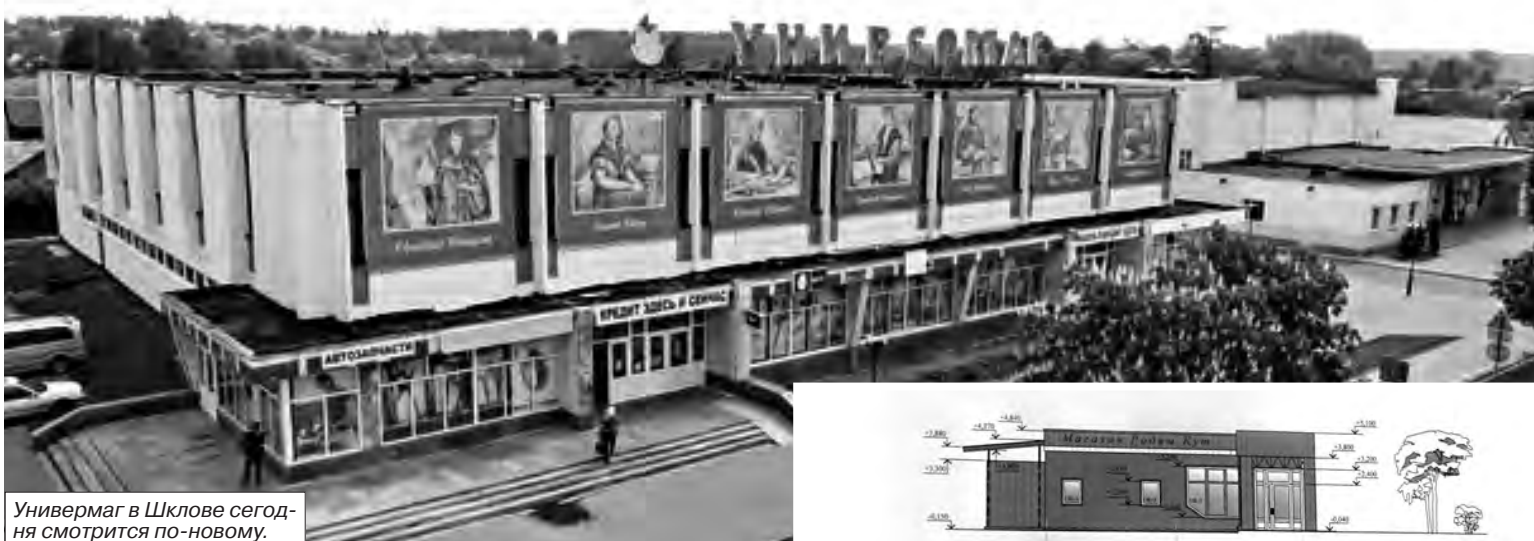
Главный инженер унитарного предприятия Наталья Шатрова рассказала, что разработка проекта в зависимости от масштаба будущего объекта может длиться три-четыре и даже больше месяцев:

— Учитывать приходится все. Особенности почвы — здесь мы опираемся на исследования геологов. Без привязки к местности тоже не обойтись, ведь очень важно, как будущий магазин, торговый центр или производственное здание впишутся в уже существующие ландшафт и застройку.

Материалы сегодня тоже в своей основе другие, чем, допустим, полвека назад. Если раньше первое место занимал кирпич, то теперь его потеснили металлокаркасы, силикатные блоки, керамогранит. В современных магазинах также больше стекла и практически полное отсутствие складских помещений. Кроме того, обязательны безбарьерная среда и наличие парковок.

Бывает, что иногда количество парковочных мест за время работы над проектом возрастает. Как, например, при строительстве магазина в Костюковичах площадью 312 «квадратов», который тоже проектировали специалисты «Могилевкооппроекта». Конструктивное решение этого здания позволяет, помимо магазина под популярным брендом потребительской «Родны кут», расположить еще и кафетерий с аптекой. «Сдать его планируется в ближайшие месяцы. Для жителей нового микрорайона, где супермаркет нашел свою прописку, это станет хорошим подарком. В центр города за продуктами и другими товарами каждого дня ездить больше не придется», — подчеркнула Наталья Петровна.

Сегодня «Могилевкооппроект» — единственное предприятие такого профиля в системе потребительской кооперации. Не удивительно, что и



Универмаг в Шклове сегодня смотрится по-новому.

заказы чаще всего принимает для организаций своей отрасли. Долгие годы его возглавлял Владимир Михальков. Во многом благодаря энтузиазму и настойчивости бывшего директора «Могилевкооппроекта» в трудные девяностые годы сохранил свое существование и сегодня действует уже в новом формате. Владимир Степанович не сомневается:

— Жизнь подтвердила, что это решение было правильным. У нас работают профессионалы своего дела, которым есть чем поделиться с молодыми специалистами. Мы следим за всеми строительными новинками, готовы разработать проект любой сложности и, разумеется, учесть все пожелания заказчика.

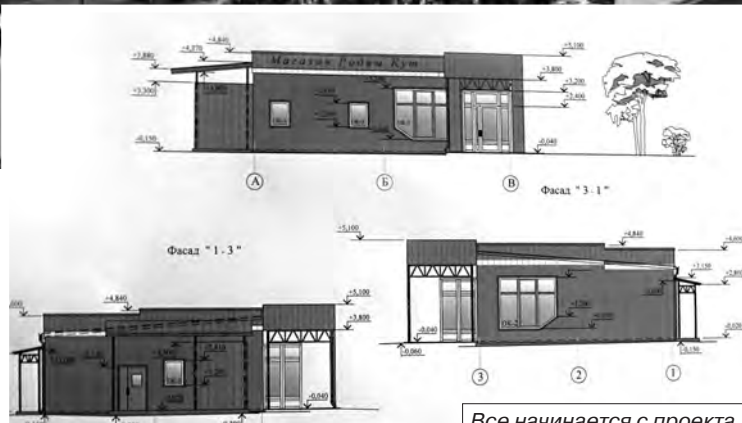
В активе предприятия — множество вновь построенных и обновленных зданий потребительской кооперации не только в Могилевской области, но и за ее пределами. Дизайнерские идеи специалистов, воплощенные руками строителей, позволили вернуть лоск универмагу в Мстиславле (теперь это — торговый центр), сделать его более комфортным и удобным для покупателей и продавцов. А в Шклове бывший главный универсальный магазин не просто изменил свою внешность. В нынешнем сезоне новыми яркими красками заиграли также ресторан «Явар», кафе

«Лабиринт», магазины «Сузор'е» и «Мир техники», столовая № 3 и другие объекты потребительской кооперации. Архитектор Людмила Урупина уточнила, что все фасады выдержаны в едином стиле, что придало городу особое настроение. «В нашем деле, — признала специалист, — мелочей не бывает. Краски, характер рисунка — все должно быть подобрано с особой тщательностью, сочетаться и одинаково хорошо выглядеть в разную пору года».

К специалистам «Могилевкооппроекта» нередко обращаются и за тем, чтобы они обследовали старые здания, дали ответ на вопрос: можно ли их эксплуатировать дальше? Если есть проблема, можно ли ее разрешить локальным способом и каким именно образом? Наталья Шатрова напомнила, что жизнь магазинов из кирпича в среднем рассчитана на полвека. Но там, где они грамотно эксплуатировались,



В «Могилевкооппроекте» работают талантливые специалисты.



Все начинается с проекта.

простоять могут и дольше. Современные конструкции тоже не самые долговечные, но их плюс — в скорости возведения. Главный инженер подчеркнула, что авторский надзор за ходом строительства обязателен. Потому в полном составе коллектив предприятия трудно заставить инспекция объектов «Могилевкооппроекта» тоже важная составляющая обязанностей его сотрудников.

Сегодня наряду с выполнением других задач специалисты «Могилевкооппроекта» разрабатывают проект реконструкции скотобойного цеха Дрибинского райпо.

— Мы сделали перепланировку так, чтобы на части действующей площади расположить цех блочного мяса, — пояснила Наталья Шатрова. — Там также запланированы камеры заморозки и холодильные, санпропускник. Соответственно обновлено само здание, оборудование и так далее.

Как меняются производственные помещения после модернизации, можно увидеть на примере скотобойного цеха Чериковского райпо. В обновленном варианте он был открыт минувшим летом. Здесь также здание было отремонтировано, перепланировано, а оборудование полностью заменено на самое современное. Благоустроена и территория вокруг здания.

Нынешний руководитель предприятия Антон Михальков подчеркнул, что главные требования при разработке каждого из проектов — объективное сочетание качества, надежности и цены. За годы своего существования «Могилевкооппроект» заработал имидж солидного партнера, на которого можно положиться. А сегодня уже имидж работает на предприятие.

**Светлана МАРКОВА**  
 Фото автора

**17 НОЯБРЯ —  
МЕЖДУНАРОДНЫЙ  
ДЕНЬ СТУДЕНТОВ**

# Студенчество — веселая пора

**(Окончание. Начало на стр. 1)**  
Праздник — это повод подвести итоги и наметить планы на будущее. Чем же живут студенты Белорусского торгово-экономического университета потребительской кооперации сегодня? И что их ожидает в дальнейшем?

Учеба, безусловно, главная и неотъемлемая часть студенческой жизни. И поэтому руководством и преподавателями университета делается все для того, чтобы учеба в БТЭУ была комфортной и интересной: современная материально-техническая база способствует формированию профессиональных компетенций, позволяет создавать и решать различные производственные ситуации, а преподаваемые учебные дисциплины позволяют студентам получить необходимые знания по специальности и отточить полученные навыки. Причем чтение лекций и проведение практических занятий осуществляют не только штатные преподаватели БТЭУ, но и приглашенные практические работники, а также доценты и профессора из зарубежных стран. В частности, в 2017—2018 учебном году: Воронов Д.М. — председатель ревизионной комиссии Белкоопсоюза, Жорова М.А. — председатель Гомельской областной нотариальной палаты, Черняков Д.В. — директор ОАО «Гомельский химический завод», Бойкачев Г.А. — начальник управления международного и инвестиционно-сотрудничества администрации свободной экономической зоны «Гомель-Ратон», Джон Ф. Дэвис — профессор Бизнес-школы Бирмингемского университета (Великобритания), Дэвид Гласс — доцент Школы вычислительной техники и математики Ольстерского университета (Ирландия, Великобритания), Айгарс Андерсонс — декан факультета общественных наук Университета прикладных наук Видземс (Латвия), Козлова Н.А. — к.э.н., доцент, заместитель директора по международной деятельности Высшей школы внутренней и внешней торговли Санкт-Петербургского политехнического государственного университета Петра Великого (Российская Федерация) и др.

Подтверждением качества образования, получаемого в стенах БТЭУ, являются многочисленные дипломы и грамоты студентов и магистрантов в сфере науки и образования за 2017—2018 учебный год: диплом I степени Международного конкурса молодежных научных работ по проблемам кооперации «Молодежь и кооперация» (Беспалый В.М. — студент коммерческого факультета); диплом I степени Международного



Вечер песен под гитару с чаем и печеньем.

конкурса выпускных квалификационных работ «Товаровед» (Старовойтова Г.А. — магистрант коммерческого факультета); диплом Республиканской олимпиады по менеджменту 2018 года, проводимой Государственным комитетом по стандартизации Республики Беларусь (Гаврилова В.А. — студентка коммерческого факультета) и другие.

Однако студенты — веселый и жизнерадостный народ, и поэтому не всегда учеба является главным действующим лицом в студенческой жизни. Университет — это отличная площадка для демонстрации своих лидерских, организационных, творческих способностей, спортивных навыков и умений.

Если ты уже сформировавшийся лидер, то можешь попробовать свои силы в конкурсе на включение в перспективный кадровый резерв Гомельского облисполкома, что и сделали в начале нынешнего учебного года 11 студентов БТЭУ. Конкурсный отбор в стенах университета, а в последующем и в самом облисполкоме прошли двое из них — студенты учетно-финансового факультета Березовский Дмитрий и Шустова Дарина. В настоящее время данные студенты с целью развития лидерских качеств и управленческих способностей проходят учебу в Гомельском облисполкоме.

Если ты чувствуешь в себе нераскрытый потенциал лидера, человека, способного вести за собой других людей, — тебе прямая дорога в студенческий совет университета. Именно совет занимается организацией студенческого досуга, образовательного процесса, помогает адаптироваться в новой обстановке первокурсникам. Самая высокая должность в студенческом совете БТЭУ — председатель. Им на сегодняшний день является студент 2-го курса факультета экономики и управления Савенок Антон. Эту должность Антон по итогам выборов занял в конце прошлого учебного года и уже в начале 2018—2019 учебного года активно принялся за работу. Под его чутким руководством студенческим советом БТЭУ за прошедшие два с половиной месяца учебы уже организованы и проведены мероприятия, посвященные Международному дню грамотности, «Вечер обнимашек в БТЭУ», костюмированная вечеринка с квест-играми и призами Transylvaniaparty. Члены студенческого совета совместно с первичной организацией ОО «БРСМ» и профсоюзом студентов посетили Дуяновский дом-интернат для престарелых и инвалидов, Гомельский детский дом.

В рамках предстоящего празднования Международного дня студентов студенческим сове-

том университета запланировано проведение дня самоуправления, ставшего уже традиционным для БТЭУ, а также проведение турнира среди студентов университета по киберспорту.

Большое количество мероприятий в БТЭУ проводится совместными усилиями отдела идеологической и воспитательной работы с молодежью, первичной организации ОО «БРСМ» и профсоюзом студентов: вечер песен под гитару с чаем и печеньем, показ фильма под открытым небом, конкурс селфи «Я с любимой мамочкой», посвященный Дню матери, конкурс «Студент года» и многие другие. Причем все мероприятия и конкурсы проводятся на очень высоком уровне, подтверждением чему является 2-е место, которое заняла студентка 4-го курса коммерческого факультета Емельяничкова Валерия в областном этапе конкурса «Студент года-2018». Заняв 2-е место, Валерия оставила позади конкурсантов из четырех учреждений высшего образования Гомельской области: Гомельского государственного университета им. Ф. Скорины, Белорусского государственного университета транспорта и др.

Свои творческие способности студенты БТЭУ могут проявлять, присоединившись к дружной семье студенческого клуба, в состав которого входит студия эстрадного во-

кала «Александрия», танцевальный коллектив IGNIS, инструментальная группа «Александрия», студия сценического слова «Вдохновение» и др. Студклуб БТЭУ организует большое количество разнообразных конкурсов для студентов: «Виват, первокурсник!», «Мистер и мисс БТЭУ», Фестиваль дружбы народов и многое другое. В ближайшие дни студенческий клуб проведет творческий баттл «Старшекурсники VS первокурсники», посвященный Международному дню студентов.

Студенты, увлекающиеся литературным творчеством, могут попробовать себя в роли авторов публикации студенческой газеты БТЭУ «Коперник». Последний ноябрьский номер газеты посвящен годовщине освобождения г. Гомеля от немецко-фашистских захватчиков, и авторы, представившие публикации по данной тематике, примут участие в конкурсе юных журналистов «Дорогами войны во имя мира», который проводит районная организация ОО «Белорусский фонд мира» Советского района г. Гомеля.

Помимо всего вышеперечисленного, студенты во время своей учебы в университете занимаются спортом, в том числе в составе сборных по мини-футболу, волейболу, баскетболу и т.д. Основными спортивными достижениями студентов БТЭУ в нынешнем учебном году стали: 1-е место в Кубке Республики Беларусь по армрестлингу (тренер — доктор наук, профессор Медведев В.А.) и 2-е место в первенстве г. Гомеля по волейболу среди женских команд (тренер — Жуковец А.А.).

Студенческая жизнь не стоит на месте, а стремительно мчится вперед — в будущее, в котором перед студентами БТЭУ открываются новые грани и горизонты:

- возможность участия в академическом обмене с университетами Португалии в рамках программы Erasmus+;
- возможность обучения в рамках академического обмена в лучших университетах Российской Федерации, Казахстана, Таджикистана;
- участие в профсоюзном форуме студенчества «Студенческая осень»;
- участие в областном форуме студенческих талантов «Зимняя радуга»;
- участие в районном конкурсе «Своей профессией горжусь»;
- и многое-многое другое.

В этот праздничный день желаем всем студентам трудолюбия, настойчивости, удачи и оправданных амбиций для залога успешной карьеры. А в преддверии зимней экзотической сессии желаем им ни пуха ни пера!

**Татьяна ШАБЛОВСКАЯ,**  
проректор  
по воспитательной работе,  
к.э.н., доцент  
Фото автора

## ДЕЛА И ЛЮДИ

**А**втолавка — это не только возможность в самые короткие сроки развернуть торговую точку практически в любом месте, но и выполнение важной социальной задачи по обеспечению отдаленных населенных пунктов всеми необходимыми товарами. Выездная торговля, как правило, осуществляется в таких населенных пунктах, где вообще отсутствуют стационарные магазины. Впрочем, даже их наличие не является каким-то препятствием для появления передвижного магазина на колесах.

По итогам девяти месяцев эта работа лучше всех организована в Гродненском облпотребобществе. В транспортной отрасли здесь насчитывается более 800 единиц автотракторной техники, из них 14 процентов — специализированные автомагазины, оснащенные всем необходимым торговым и холодильным оборудованием, 12 процентов — автомобили с хлебным фургоном, а также изотермические, рефрижераторы, промтоварные, бортовые, пикапы и легковые. На сегодняшний день 28 процентов транспорта использует сжатый и сжиженный газ как моторное топливо, 42 процента работает на дизельном топливе. В 2017 году переведено на газ 17 единиц автотранспорта, а за 9 месяцев 2018 года — 12 единиц. За этот период также приобретено 8 единиц автотранспорта по договору финансовой аренды (лизинга), готовятся заявка и пакет документов на приобретение еще 5 единиц автотранспорта (автомагазины на базе МАЗа).

«Профессионалы не рождаются, ими становятся» — такой короткой фразой можно обозначить весь коллектив гродненских автомобилистов. Ведь ни для кого не секрет, что

# Транспортники Принеманья набирают обороты



профессионализм приходит с годами. Предыдущие поколения транспортников заложили фундамент, а нынешним работникам отрасли предстоит достойно продолжать начатое дело и в соответствии с потребностями системы потребкооперации активно развивать транспортно-логистическую сеть. 19 филиалов и 3 унитарных предприятия, одно из которых «Автотранс № 9», — хозяйство немаленькое. Но в каждом трудовом коллективе знают, что в случае необходимости всегда можно обратиться к главному специалисту по транспорту Гродненского облпотребобщества Владимиру

Домрачеву, который работает в этой должности более 10 лет. Основной принцип, которого он придерживается, — «Движение — это жизнь». Следует ему не только в работе, у него отличные результаты, но и в общественной жизни коллектива. Владимир Домрачев — неоднократный призер и участник спартакиад, туристических слетов, полумарафона в Минске и веломарафона Гродно — Друскинкой. Ни одно культурное мероприятие без него не обходится. Откуда, спросите, берутся силы, энтузиазм, молодой задор, ведь человек недавно отметил свой 50-летний юбилей? Закал-

ка, сила духа и характер — качества, приобретенные в молодости, плюс регулярные занятия спортом сопровождают его по всей жизни.

В ходе мониторинга выполнения поручений Правления Белкоопсоюза установлено, что в транспортной отрасли Гродненского облпотребобщества эти вопросы на постоянном контроле. Оперативно принимаются необходимые управленческие решения, направленные на получение эффективного результата.

**Иван СУШКО,** начальник  
отдела технического развития  
и транспорта Белкоопсоюза

**КУЛИНАРНЫЙ МАСТЕР-КЛАСС**

# «Осенняя смаженка»

Третьего ноября на площадке возле Дворца спорта в Минске, где проходила республиканская ярмарка Белкоопсоюза, общественное питание потребительской кооперации впервые представило «Осеннюю смаженку» длиной 8 метров и весом 150 кг по оригинальному фирменному рецепту.

В состав теста и начинки мы добавили тыкву, один из самых полезных и вкусных овощей, выращенных на территории нашей страны. Да, это необычно, но вкус и цвет приготовленного выпеченного изделия получились оригинальными. Конечно, без мясной начинки не обойтись, потому покупателю мы предложили смаженку с двумя ингредиентами: с беконом и копченой курицей. Цвет смаженки получился очень ярким, а вкус и аромат — просто незабываемыми. Все специалисты отрасли общественного питания постарались, вложили свое умение и мастерство и приготовили самую большую смаженку.

Для изготовления такой смаженки потребовалось 40 кг муки, 30 кг тыквы, 150 яиц, 24 кг сыра, 18 кг бекона и курицы. Также покупателям было представлено 6 разных горячих напитков (глинтвейн, чай имбирный, лимонный, ягодный и др.), а еще тематические пряники.

Вот рецепт приготовления такого изделия, попробуйте — вам понравится! Правда, придется немного потрудиться.

**Тесто дрожжевое с тыквенным пюре**

Компоненты на 1 кг изделия: мука пшеничная в/с — 630 г, тыква свежая — 310 г, яйцо — 70 г, сахар — 15 г, соль — 5 г, дрожжи сухие инстантные — 6 г, масло растительное — 23 г, вода питьевая — 150 г.

**Технология приготовления.** Для тыквенного пюре используем мускатную тыкву с ярко-оранжевой мякотью. Тыкву перебираем, промываем, удаляем семечки и запекаем в пароконвектомате при температуре 160–180 °С в течение 1,5–2 часов. Далее с остывшей запеченной тыквы снимаем кожуру и взбиваем мякоть блендером в однородную массу. Муку просеиваем, если она имеет низкую температуру, то выдерживаем в теплом помещении, чтобы температура повысилась до 12 °С.

Яйца обрабатывают в отведенных местах в специальных промаркированных емкостях в следующей последовательности: теплым 1–2%-ным раствором кальцинированной или питьевой соды, после чего раствором средства дезинфекции согласно инструкции по его применению. Сахар-песок просеивают через сито с размером ячеек не более 3 мм.

Наливаем в дежу необходимое количество теплой воды (температура 35–36 °С). Добавляем в воду сахар, соль, яйца, тыквенное пюре, перемешиваем в течение 1–2 минут. Дрожжи смешиваем с просеянной мукой. Всыпаем смесь в дежу (70% от необходимого количества), перемешиваем до однородной массы. Добавляем растительное масло, перемешиваем 3 минуты, затем добавляем оставшуюся часть муки, перемешиваем в течение 8–10 минут. Тесто готово, если не прилипает к стенкам емкости.

Тесто ставят в теплое место на 2–3 часа для брожения. Когда тесто увеличится в объеме в 1,5 раза, производят обминку и вновь оставляют для брожения.

**Смаженка «Осенняя»**

Тесто дрожжевое с тыквенным пюре — 450 г.

Тыквенный соус: тыква свежая для тыквенного пюре — 560 г, чеснок — 25 г, прованские травы — 1 г, соль — 2 г, сахар — 2 г.

Масса тыквенного соуса — 350 г. Сыр «Сулугуни» —

180 г, грудинка к/в — 120 г или грудка копченая — 120 г.

Для тыквенной начинки: тыква свежая — 220 г, масло растительное — 10 г, чеснок — 2,5 г, приправа из пяти трав — 0,5 г, соль — 0,5 г.

Масса тыквенной начинки — 120 г.

**Технология приготовления.**

Тыкву промывают, очищают от кожуры, удаляют семена, нарезают кубиками 1–1,5 см. Подготовленную тыкву обжаривают на раскаленном растительном масле с добавлением чеснока, соли, прованских трав (майоран, орегано, базилик — 5,4 г). Обжаренную, хорошо сохранившую форму тыкву используют в начинку для смаженки.

Сыр «Сулугуни» зачищают и натирают на крупной терке.

Для приготовления тыквенного соуса используют тыквенное пюре, изготовленное из мускатной тыквы. В тыквенное пюре выдавливают или мелко рубят чеснок, добавляют соль (если необходимо, сахар), прованские травы (майоран, базилик, орегано).

Смаженку готовят на листе 40 на 80 см. Тесто дрожжевое с тыквенным пюре, готовое для работы, раскатывают толщиной 1–1,5 см. Дают тесту немного расстояться, затем смазывают тыквенным соусом.

Сверху посыпают сыром, натертым на крупной терке (60% от необходимого количества), выкладывают начинку из копченых мясопродуктов (или бекон к/в, или копченая курица, или салями) и обжаренной тыквы, посыпают все оставшимся сыром. Выпекают при температуре 180–200 °С в течение 15–17 минут. При подаче оформляют зеленью.

Всем приятного аппетита!

**Ирина ЖИГАЛКО, главный технолог отдела общественного питания Белкоопсоюза**


**ЮРИДИЧЕСКИЙ ПРАКТИКУМ**


Ведущая рубрики —  
 начальник  
 юридического отдела  
 Белкоопсоюза  
**Наталья ШНИГИР**

**Нотариус совершит исполнительную надпись**

На балансе организации имеется общежитие. Отдельные лица, проживающие в нем по договору найма жилого помещения, имеют просроченную задолженность по оплате за жилищно-коммунальные услуги и плате за пользование жилым помещением. Можно ли взыскать данную задолженность путем совершения исполнительной надписи?

**КОЗЛОВСКАЯ М.П., г. Могилев**

Согласно пункту 3.7 типового договора найма жилого помещения государственного жилищного фонда в общежитии, утвержденного постановлением Совета Министров Республики Беларусь от 05.04.2013 № 269 (в редакции от 26.02.2016), наниматель жилого помещения в общежитии обязан своевременно вносить плату за жилищно-коммунальные услуги и плату за пользование жилым помещением, а также плату за другие услуги.

В случае несвоевременного внесения платы за жилищно-коммунальные услуги и платы за пользование жилым помещением взимается пеня в размере, установленном законодательством. Соответствующие нормы, как правило, содержатся в заключаемых договорах с нанимателями жилых помещений в общежитиях.

В соответствии с пунктом 1 Указа Президента Республики Беларусь от 11.08.2011 № 366 «О некоторых вопросах нотариальной деятельности» нотариусы с соблюдением порядка и условий, предусмотренных законодательными актами, совершают исполнительные надписи о взыскании задолженности по плате за жилищно-коммунальные услуги и плате за пользование жилым помещением, пени в связи с такой задолженностью.

Документы, необходимые для совершения исполнительной надписи о взыскании платы за пользование жилым помещением, пени в связи с такой задолженностью, указаны в пункте 9 Перечня документов, по которым взыскание производится в бесспорном порядке на основании исполнительных надписей, утвержденного постановлением Совета Министров Республики Беларусь от 28.12.2006 № 1737 (с изменениями от 25.05.2018).

В частности, для совершения исполнительной надписи о взыскании задолженности по плате за основные жилищно-коммунальные услуги и плате за пользование жилым помещением, пени за несвоевременное и (или) не в полном объеме внесение такой платы нотариусу представляется документ о расчете суммы задолженности (заверенный взыскателем копия лицевого счета с расчетом суммы задолженности либо иной документ) по плате за основные жилищно-коммунальные услуги и плате за пользование жилым помещением, пени за несвоевременное и (или) не в полном объеме внесение такой платы. Указанный документ должен также содержать сведения о сроках уплаты задолженности, дате возникновения обязанности по внесению платы за жилищно-коммунальные услуги и платы за пользование жилым помещением, отметку взыскателя о непогашении задолженности после направления должнику письменного предупреждения о необходимости погашения задолженности и намерении обратиться за совершением исполнительной надписи.

Для совершения исполнительной надписи о взыскании задолженности по плате за дополнительные жилищно-коммунальные услуги, пени за несвоевременное и (или) не в полном объеме внесение такой платы представляются:

копия договора на оказание дополнительных жилищно-коммунальных услуг, заверенная взыскателем;

документ о расчете суммы задолженности по плате за дополнительные жилищно-коммунальные услуги, пени за несвоевременное и (или) не в полном объеме внесение такой платы. Указанный документ должен также содержать сведения о сроках уплаты задолженности, отметку взыскателя о непогашении задолженности после направления должнику письменного предупреждения о необходимости погашения задолженности и намерении обратиться за совершением исполнительной надписи. Документ о расчете подписывается уполномоченным должностным лицом взыскателя (с представлением документов, подтверждающих его полномочия на подписание).

**Из общего правила предусмотрено исключение**

После окончания высшего учебного заведения я распределена на работу в организацию, расположенную на территории Минского района. Зарегистрирована в жилом доме по договору найма частного жилищного фонда. Имею ли я право на постановку на учет для улучшения жилищных условий?

**ВАСИЛЬЕВА Н.П., д. Копище**

Согласно подпункту 3.1.5 Положения об учете граждан, нуждающихся в улучшении жилищных условий, и о порядке предоставления жилых помещений государственного жилищного фонда, утвержденного Указом Президента Республики Беларусь от 16.12.2013 № 563 «О некоторых вопросах правового регулирования жилищных отношений» (далее — Положение), лица, проживающие в жилых помещениях частного жилищного фонда по договору найма жилого помещения, признаются нуждающимися в улучшении жилищных условий.

Однако в соответствии с подпунктом 4.5 пункта 4 не принимаются на учет нуждающихся в улучшении жилищных условий граждане, прибывшие в населенные пункты Минского района — в течение 5 лет со дня регистрации в населенных пунктах Минского района. Вместе с тем из данного правила имеется ряд исключений. В частности, требование о пятилетнем сроке регистрации в населенных пунктах Минского района не распространяется на молодых специалистов, получивших высшее образование за счет средств республиканского и (или) местных бюджетов, прибывших по распределению, направленных на работу в соответствии с договором о целевой подготовке специалиста, независимо от даты их прибытия. Если вы относитесь к указанной категории молодых специалистов, в установленном порядке можете быть приняты на учет нуждающихся в улучшении жилищных условий.

**ДАЛЕКОЕ — БЛИЗКОЕ**

## Факт в истории

Профсоюзное движение кооператоров вместе с потребительской кооперацией республики перешагнуло 100-летний юбилей, доказав свою состоятельность и востребованность в обществе.

Путь становления и развития отраслевого профсоюза был нелегким. Многие десятилетия в различных политических, экономических, социальных и культурных условиях складывались его структура, внутренние и межотраслевые связи.

Точка отсчета истории пришлась на 22 октября 1918 года, когда правление профсоюза служащих города Минска провело в Центральном со-

юзе потребительских обществ Белорусского края собрание по вопросу организации при союзе профсоюзной кооперативной секции.

В декабре 1918 года председатель Правления Центрального союза потребительских обществ Белорусского края К. Турчинович обратился в правление профессионального союза служащих г. Минска с просьбой выдать по приложенному списку служащим согласно поданым заявлениям членские билеты и книжки профессионального союза. Их получение и уплата членских взносов были поручены служащему Новикову Филиппу Федоровичу.

Так была создана первая профсоюзная организация потребитель-

ской кооперации Белорусского края, членами которой стали работники Центрального аппарата кооператоров в составе председателя правления Ксаверия Турчиновича, заместителя председателя правления В.А. Протаса, членов правления и других служащих — всего 24 человека.

За свою вековую историю первая первичная профсоюзная организация центрального кооперативного ведомства прошла достойный путь, на разных этапах в зависимости от конкретной исторической обстановки складывались формы и методы профсоюзной работы, но главной всегда оставалась задача защищать интересы людей труда.

**Ирина ДОЛЖЕВСКАЯ, заведующий организационным отделом Республиканского комитета Белорусского профсоюза работников потребительской кооперации**

**«СМАКАТА-2018»**

Начиная с 2005 года стало доброй традицией ежегодное проведение республиканского смотра качества хлебобулочных и кондитерских изделий. Цель смотра — выявление лучших образцов хлебобулочных и кондитерских изделий, производимых и реализуемых в республике, их демонстрация широкому кругу потребителей на специальной стенде на Международном хлебном салоне, стимулирование и поддержка отечественных производителей, повышение конкурентоспособности вырабатываемой продукции.

Хлебопекарные предприятия потребительской кооперации ежегодно принимают активное участие в республиканском смотре качества хлебобулочных и кондитерских изделий и заслуженно получают награды за представленные образцы. Этот год также не стал исключением и порадовал хлебопеков Белкоопсоюза богатым урожаем наград за их нелегкий труд и проявленную изобретательность при разработке и внедрении в производство оригинальных по форме, внешнему виду, а также вкусных и полезных по рецептурному составу изделий.

Для участия в республиканском смотре качества хлебобулочных и кондитерских изделий «СМАКАТА-2018» было представлено 244 образца продукции от 47 белорусских предприятий разных форм собственности в 13 номинациях, в том числе 80 образцов хлебобулочных и кондитерских изделий от 23 предприятий потребительской кооперации. Все 23 предприятия Белкоопсоюза, представившие на смотр качества образцы продукции, заслуженно получили награды. Всего получено 5 Гран-при и 44 медали, из них 18 золотых за 41 образец продукции, 10 серебряных за 29 образцов, 8 бронзовых за 10 образцов.

**Гран-при:**

- Шкловское райпо Могилевского облпотребсоюза — за кекс «Венский»;
- Дятловский филиал Гродненского облпотребсоюза — за сдобу «Дятловская»;
- Островецкий филиал Гродненского облпотребсоюза — за хлеб «Жалейка»;
- унитарное предприятие «Клецкий производственно-пищевой завод» Минского облпотребсоюза — за торт «Весенний»;
- участок кооперативной промышленности Петриковского райпо Гомельского облпотребсоюза — за хлеб пшеничный «Молочный».

**Золотые медали:**

- производственное унитарное предприятие «Березовский комбинат кооперативной промышленности» Березовского райпо Брестского облпотребсоюза — за булочку сдобную «Кокосанка»;
- филиал «Комбинат кооперативной промышленности» Пружанского райпо Брестского облпотребсоюза — за булочку сдобную «Кокосанка»;
- филиал «Коопторг № 2» По-

# Хвала рукам, что пахнут хлебом



ставского райпо Витебского облпотребсоюза — за хлеб «Жатні»;

- обособленное структурное подразделение «Производственный комбинат» Лельчицкого райпо Гомельского облпотребсоюза — за хлеб пшеничный «Вясковы», сухари «К чаю»;
- Октябрьское райпо Гомельского облпотребсоюза — за хлеб пшеничный «Молочный», батон «Успех»;
- участок кооперативной промышленности Петриковского райпо Гомельского облпотребсоюза — за хлеб «Октябрьский», хлеб «Вераснёўскі»;
- Дятловский филиал Гродненского облпотребсоюза — за хлеб «Духмяны», батон «Горкинский», кекс «Английский»;
- Вороновский филиал Гродненского облпотребсоюза — за хлеб пшеничный «Пышный», батон сдобный «Віленскі», сдобу «Лидская», сухари «Чайная беседа»;
- Зельвенский филиал Гродненского облпотребсоюза — за хлебец «Крошка овес», батон «Канапушка», кекс «Творожный», торт «Рагнеда»;
- Мостовский филиал Гродненского облпотребсоюза — за хлебец «Фруктоша»;
- Островецкий филиал Гродненского облпотребсоюза — за батон «Пралеска», булочку сдобную

«Лакомка» с лимонной начинкой, сдобу «Маковка Люкс», булочку «Молочная с сахаром»;

- унитарное предприятие «Клецкий производственно-пищевой завод» Минского облпотребсоюза — за хлеб «Водар весенний», булку «Аппетитная», сухари «Ванильные», торт «Весенний»;
- производственное унитарное предприятие «Копыльский коопром» Копыльского райпо Минского облпотребсоюза — за халу «Литовская», козинаки «Флорента»;
- производственно-торговое унитарное предприятие «Любанский коопром» Любанского райпо Минского облпотребсоюза — за хлебец диабетический «Стебелек»;
- торговое унитарное предприятие «Плещеницкий коопторг» Логойского райпо Минского облпотребсоюза — за булочку «К бульону», булочку «Сметаники»;
- Кличевское райпо Могилевского облпотребсоюза — за хлеб «Овсяный» особый;
- Чаусское райпо Могилевского облпотребсоюза — за пряник «Чауский ласунок» сувенирный, кекс «Маковский»;
- Чериковское райпо Могилевского облпотребсоюза — за хлеб пшеничный «Оригинальный», сдобу «Гомельская».

**Серебряные медали:**

- филиал «Коопторг № 2» Поставского райпо Витебского облпотребсоюза — за мини-круассаны с клубникой;
- Добрушское райпо Гомельского облпотребсоюза — за хлеб «Картузианский», пряник «Деревенский гостинец», кекс «Святочные»;
- обособленное структурное подразделение «Производственный комбинат» Лельчицкого райпо Гомельского облпотребсоюза — за батон «Осенний», кекс «Смак»;
- участок кооперативной промышленности Петриковского райпо Гомельского облпотребсоюза — за хлеб «Деревенский ароматный с семечками», булочку «Сдобная с повидлом», пряник сувенирный «Петриков»;
- Берестовицкий филиал Гродненского облпотребсоюза — за хлеб «Амарантовый с семенами льна», булочку «Маковая росинка»;
- Дятловский филиал Гродненского облпотребсоюза — за булочку «Жаннет»;
- Вороновский филиал Гродненского облпотребсоюза — за хлеб «Белый яичный», булочку «Пушанка»;
- Зельвенский филиал Гродненского облпотребсоюза — за пирожное «Медовые соты»;

- Островецкий филиал Гродненского облпотребсоюза — за хлеб «Соняшка», кекс «Свята»;
- Березинское райпо Минского облпотребсоюза — за пышки «Маковки», коврижку «Шоколадная с изюмом»;
- унитарное предприятие «Клецкий производственно-пищевой завод» Минского облпотребсоюза — за кекс «Сладость», торт «Праздничный»;
- производственное унитарное предприятие «Копыльский коопром» Копыльского райпо Минского облпотребсоюза — за сдобу «Фруктовый сюрприз»;
- производственно-торговое унитарное предприятие «Любанский коопром» Любанского райпо Минского облпотребсоюза — за плюшку «Новая»;
- торговое унитарное предприятие «Плещеницкий коопторг» Логойского райпо Минского облпотребсоюза — за сухари «Сожские»;
- Кличевское райпо Могилевского облпотребсоюза — за кекс «Аппетитный»;
- Славгородское райпо Могилевского облпотребсоюза — за хлеб пшеничный «Праздничный»;
- Чаусское райпо Могилевского облпотребсоюза — за хлеб «Магия» с семечками, хлеб пшеничный «Европейский»;
- Шкловское райпо Могилевского облпотребсоюза — за сухари «Каприз» диабетический.

**Бронзовые медали:**

- Добрушское райпо Гомельского облпотребсоюза — за батон «Сдобный»;
- обособленное структурное подразделение «Производственный комбинат» Лельчицкого райпо Гомельского облпотребсоюза — за пряник «Сувенирный»;
- Зельвенский филиал Гродненского облпотребсоюза — за хлеб «Деревенский»;
- Мостовский филиал Гродненского облпотребсоюза — за хлеб «Ржаное чудо», хлеб «Фестивальный», сдобу «Кураж» с клюквой;
- производственное унитарное предприятие «Копыльский коопром» Копыльского райпо Минского облпотребсоюза — за батон «Вечерний»;
- Славгородское райпо Могилевского облпотребсоюза — за сдобу «Маковая»;
- Чаусское райпо Могилевского облпотребсоюза — за сдобу «Рулетки с корицей»;
- Шкловское райпо Могилевского облпотребсоюза — за хлеб «Холожинский» диабетический.

Поздравляем наших победителей — хлебопеков потребительской кооперации! Благодарим их за добросовестный труд, проявленную инициативу и творческий подход к разработке новинок хлебобулочных и кондитерских изделий. Желаем дальнейших творческих и профессиональных успехов в их нелегком, но благородном труде.

Хвала рукам, что пахнут хлебом!  
**Вера КОЗЛЯКОВСКАЯ,**  
главный технолог управления промышленности, качества и стандартизации Белкоопсоюза

**ЭНЕРГОСБЕРЕЖЕНИЕ**

Одним из эффективных способов, направленных на повышение энергоэффективности, является нормирование расхода топливно-энергетических ресурсов.

Нормы расхода ТЭР определяют расход на основные и вспомогательные нужды, в том числе на поддержание технологических агрегатов в горячем резерве, их разогрев и запуск после текущего ремонта и холодных простоев, а также на технически неизбежные (нормативные) потери энергии при работе оборудования. Они классифицируются на текущие и прогрессивные. Текущие нормы расхода ТЭР устанавливаются на период до одного календарного года с поквартальной разбивкой. Прогрессивные — на период от одного года до пяти лет для юридических лиц с годовым потреблением ТЭР 1500 тонн условного топлива и более.

# Нормирование ТЭР

сооружений в целях расширения производства и увеличения объемов выпускаемой продукции (за исключением строительно-монтажных работ, выполняемых собственными силами), а также на монтаж, наладку и запуск технологического оборудования, проведение научно-исследовательских, опытно-конструкторских, опытно-технологических и экспериментальных работ.

Нормы расхода ТЭР устанавливаются Белкоопсоюзом по согласованию с соответствующими надзорными структурами. Документы представляются не позднее чем за месяц до ввода этих норм в действие. Они должны быть заверены печатью нормируемого юридического лица и подписаны его руководителем.

Между тем напоминаем, что за не-

рациональное использование топливно-энергетических ресурсов предусмотрено наказание в виде наложения штрафа в размере от десяти до тридцати пяти базовых величин, на индивидуального предпринимателя — от десяти до ста базовых величин, а на юридическое лицо — до четырехсот базовых величин. Нарушение правил, регламентирующих рациональное использование топливно-энергетических ресурсов при проектировании, строительстве, реконструкции, техническом перевооружении или модернизации организаций, зданий и сооружений, создании и модернизации транспортных средств, а также при внедрении в производство новых технологий, оборудования и материалов, влечет наложение штрафа в размере от четырех до двадцати пяти базовых величин, на индивидуального предпринимателя — до ста базовых величин, а на юридическое лицо — до четырехсот базовых величин.

При проверке вопросов правиль-

ности исчисления налогов и сборов (в частности, НДС и налога на прибыль) контролирующие органы отслеживают, не были ли завышены затраты по производству и реализации продукции, товаров (работ, услуг), учитываемых при налогообложении, на сумму потребленных сверх норм расхода (уровней потребления) топливно-энергетических ресурсов. Указанные нарушения могут привести к доначислению налогов на добавленную стоимость и на прибыль, а также расчету экономических санкций и начислению пени. В случае представления налоговым органам в ходе проверки утвержденных в установленном порядке норм потребления ТЭР их потребление считается ненормированным. При этом расходы предприятия за потребленные виды энергии относятся за счет прибыли и подлежат налогообложению.

**Руслан КОВАЛЕНКО,**  
главный энергетик отдела технического развития и транспорта Белкоопсоюза

**ПОЧЕРК ПРОФЕССИОНАЛОВ**

# Продавцы — молодцы!

Такое право Татьяна Гракун и Егор Котов получили после победы на областном этапе конкурса «Лучший по профессии» среди продавцов продовольственных и непродовольственных товаров, который проходил в Клецке. И вот вскоре им вновь предстоит продемонстрировать свое мастерство — уже на республиканском уровне, где соперниками будут наиболее подготовленные в профессиональном плане коллеги из других регионов страны. А поскольку, используя спортивную терминологию, количество мест на пьедестале почета ограничено, придется хорошенько постараться, чтобы достойно заявить о себе. Впрочем, само участие в финале столь престижного состязания можно расценивать как несомненный успех. Что же касается наград, то, по словам конкурсантов, для них все-таки первостепенное значение имеет мнение покупателей, тех людей, с которыми приходится ежедневно общаться в процессе работы и которые, собственно говоря, и делают экономическую погоду в объектах торговли.

**Визитная карточка  
Большевика**

Такому статусу в агрогородке Большевик, вполне соответствует магазин «Товары для дома». На данный момент это единственный в населенном пункте наиболее значимый объект торговли по реализации товаров непродовольственной группы. Между прочим, таковым он был и много лет назад, когда находился на балансе 1-й Минской птицефабрики, а работники Минского райпо выступали тогда в роли арендаторов. Но все течет, все меняется, и после передачи его в 2006 году в ведение райпо кооператоры уже являются здесь полноправными хозяевами. Поэтому вдвойне приятно, что до сих пор удается поддерживать высокое репутацию магазина среди местных жителей.

Однако повод наведаться сюда вместе с председателем профсоюзной организации Минского райпо Светланой Жуковской объясняется прежде всего тем, что в «Товарах для дома» трудится один из победителей областного конкурса «Лучший по профессии» Татьяна Гракун. Причем в ранге завмага, успешно совмещающая руководство торговым предприятием с обязанностями продавца. Первое, что бросилось в глаза, едва зашли внутрь, — это насыщенность товарами, которыми был заполнен приличных размеров торговый зал. Ассортимент самый разнообразный — от детских игрушек до сложнотехнической техники и мебели. Зная не понаслышке об имеющих место трудностях с реализацией промтоваров, такое изобилие в отдельно взятом торговом объекте, признаюсь, несколько удивило. Предложение есть, а спрос? Татьяна Гракун развеяла сомнения: с этим тоже все в порядке. Конечно, о покупательском ажиотаже говорить не приходится, но объемы продаж стабильные, прослеживается положительная динамика в темпах роста розничного товарооборота. Тем не менее в коллективе понимают, что нельзя останавливаться на достигнутом, и активно работают над совершенствованием торговых процессов, повышением качества обслуживания покупателей.

Коллектив — это три продавца вместе с завмагом. Татьяна Анатольевна рассказала, что возглавить магазин ей предложили в том же 2006 году, когда после смены хозяев он вошел в состав райпо. Признается, что приглашение оказалось несколько неожиданным. Ведь к торговле не имела непосредственного отношения, на тот момент занимала должность инспектора по нормированию труда на птицефабрике. Да и профильное образование не соответствовало: окончила в 2001 году философско-экономический факультет Белгосуниверситета по специальности «Социология». Первое место работы — Центр гигиены и эпидемиологии Фрунзенского района города Минска. Служебные обязанности совмещала с учебой на заочном отделении Белорусского аграрного технического университета, где получила второе высшее образование по специальности «Управление на предприятии». Багаж знаний, безусловно, впечатляющий, но все-таки не имеющий ничего общего с организацией торговой деятельности.

Занималась самообразованием, усиленно штудировала специальную литературу, — делится Татьяна Гракун. — Теорию подкрепляла ежедневной практикой непосредственно в магазине, старалась вникнуть во все тонкости торгового дела и даже не заметила, как пришли и опыт, и профессиональные навыки, а вместе с ними появилась и уверенность в том, что все у меня получится.

Татьяна не скрывала, что быстро адаптировалась на новом месте помогла мама, чья подсказка и совет по тому или иному вопросу были как нельзя кстати. Дело в том, что Раиса Васильевна Сахарова открывала этот магазин в далеком уже 1976 году, работала в нем продавцом. Затем был длительный перерыв после трудоустройства на птицефабрику. Но когда дочери доверили возглавить «Товары для дома», мама вновь оказалась рядом, вспомнив прежние навыки работника торговли. Собственно говоря, это ее слово было решающим при даче дочери согласия стать завмагом. Тандем, должен заметить, получился замечательный. Впрочем, речь надо вести о трио. Продавец 6-го разряда Елена Демидовская — опытный специалист, поэтому и дело спорится. Население Большевика составляет 3,7 тысячи человек. Многие из постоянных покупателей продавцы знают лично, хорошо осведомлены об их пристрастиях и запросах, любой заказ или заявка на товар выполняется быстро и в установленные сроки.

С такой же мерой ответственности относятся и к обслуживанию членов дачных и садоводческих товариществ, которых немало вокруг агрогородка. Татьяна Анатольевна не скрывала, что эта категория покупателей очень вы-



Заведующий магазином «Родны кут» в Цне Егор КОТОВ с напарницей Светланой РЫНКОВИЧ.

ручает, особенно в весенне-летний период. Продавцы, естественно, стараются всячески их привлечь в магазин, и чаще всего это удается. Люди, понятно, ценят такое к себе повышенное внимание и отвечают, извините за каламбур, той же монетой. В магазине рассказали, что вот уже на протяжении двенадцати лет с наступлением дачного сезона к ним регулярно наведывается бабушка из одного близлежащего садоводческого товарищества. Да не с пустыми руками, а обязательно с подарками — выпечкой собственного домашнего приготовления, которой щедро угощает продавцов. Уходит из магазина тоже не с пустыми руками — не припомнят случая, чтобы не сделала покупку. Возможно, мелочь, незначительный факт, но уж точно показательный во всех отношениях — лучшее подтверждение профессионализма продавцов и высокого имиджа магазина.

Наглядно убедиться в этом можно и заглянув в рабочий кабинет завмага, где вся стена украшена дипломами за достижения в трудовом соперничестве и другими не менее почетными наградами. Кстати, Татьяна Гракун однажды уже была победителем областного конкурса «Лучший по про-

На республиканском конкурсе профмастерства потребиооперацию столичной области в этом году будут представлять продавцы Татьяна Гракун и Егор Котов из Минского райпо

фессии» — в 2009 году заняла первое место среди продавцов непродовольственных товаров. Повторила тогдашний успех в этом году и рассчитывает на неплохое выступление на республиканском конкурсе. А пока что усиленно готовится к предстоящим испытаниям на профессиональную зрелость. Ведь, по ее словам, конкурсные задания с каждым годом становятся все сложнее. Если прежде участники старались продемонстрировать свои артистические способности, то теперь акцент сделан на профессиональных навыках, доскональном знании правил торговли и положений закона о защите прав потребителей. Так что борьба в финале будет нешуточной, и очень важно заранее хорошо подготовиться к предстоящим схваткам.

Но конкурс при всей его значимости не позволяет забывать о текущих делах, выполнении доведенных заданий. Ведь, согласитесь, негоже, чтобы у лучшего в области продавца показатели торговой деятельности были в минусе. Вот Татьяна Гракун и старается везде успеть и даже преуспеть. Пока что это у нее неплохо получается. Параллельно продавцы активно приступили к новому году оформления магазина. Здесь у них своя изюминка. Нынче большие окна магазина

том числе и вполне обеспеченных граждан, которые предпочитают отовариваться именно в нем. Двум продавцам — завмагу Егору Котову и его напарнице Светлане Рынкович — поневоле приходится стараться изо всех сил, чтобы соответствовать стандартам современной торговли.

— После ребрендинга в магазине внедрено полное самообслуживание покупателей, в повседневной работе стремимся неукоснительно следовать заложенным в нем принципам, что, в свою очередь, положительно сказывается на результатах торговой деятельности, — отметил Егор Котов.

Специалистам, конечно, виднее, насколько соблюдаются требования брендбука, но лично мне «Родны кут» понравился. Прежде всего тем, насколько трепетно продавцы относятся к своим обязанностям. На сравнительно небольшой торговой площадке представлен очень неплохой ассортимент продуктов питания, нашлось даже место сопутствующим товарам. При этом не возникает чувства загроможденности, доступ к товарам свободен и удобен. Покупателям легко ориентироваться в ценах и предлагаемых скидках. Поэтому логично, что «Родны кут» в Цне ценят. Не последнее значение при этом, естественно, имеет личность завмага. Достаточно сказать, что, кроме Егора Котова, еще только одному мужчине в Минском райпо доверили руководство торговым объектом. Но если его коллега уже в почтенном возрасте, то Егор недавно пришел в потребиооперацию и, как видим, уже состоялся в профессии.

— Родом из Минска, в 2017 году окончил Белорусский государственный экономический университет, где получил высшее образование в сфере управления торговлей и общественного питания, — поведал Егор Сергеевич краткие сведения из своей биографии.

Понятно, не мог не задать вопрос, каким образом оказался именно в этом магазине. Оказывается, еще в бытность студентом подрабатывал здесь грузчиком, затем кассиром. Понравилось, и по завершении учебы в вузе без раздумий принял предложение возглавить «Родны кут». Несмотря, заметьте, на то, что были другие заманчивые вакансии. Теперь уже может с уверенностью утверждать, что не ошибся с выбором. Не всякому молодому специалисту сразу же доверят руководство пусть и небольшим, но все-таки предприятием. К тому же не ограничиваясь в свободе действий, что очень важно в процессе становления как руководителя. Главное, чтобы эти действия были эффективными, способствовали увеличению объемов



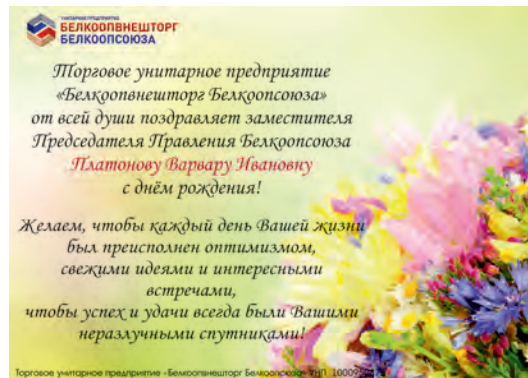
Заведующая магазином «Товары для дома» в агрогородке Большевик Татьяна ГРАКУН (в центре) с коллегами по работе (слева направо) Еленой ДЕМИДОВСКОЙ и мамой Раисой САХАРОВОЙ.

торговой деятельности и, конечно же, укладывались в прокрустово ложе нормативных документов. Судя по тому, что каких-либо серьезных нареканий на работу магазина не поступало, действует молодой руководитель в правильном направлении. Нагрузка на продавца, к примеру, летом достигала 18 тысяч рублей, что очень даже неплохо. Особенно с учетом того, что этот магазин находится в Цне уже 40 лет, но по-прежнему востребован покупателями.

Егор — человек разносторонний и, как убедился, наделен многими талантами. Например, прекрасно играет на аккордеоне. Этот его талант среди прочих заметила начальница Минского подразделения райпо Ирина Курилович и тут же решила использовать при подготовке к областному этапу конкурса профмастерства. Получилось интересно и оригинально. Чем будет удивлять членов жюри на республиканском конкурсе, Егор Котов не стал рассказывать — пусть будет сюрпризом, но можно не сомневаться, скучать не придется. А еще всячески проповедует здоровый образ жизни. Он — кандидат в мастера спорта по самбо и дзюдо. На последней областной отраслевой спартакиаде выступал за сборную команду райпо в многоборье «Здоровье» в младшей возрастной группе.

Удивительно, но в семье Котовых никто никогда не имел отношения к торговле. Отец — водитель, мать — врач, бабушка — учитель. И только единственный сын и внук выбрал почему-то профессию, связанную с торговым бизнесом. Что же, подобная самостоятельность заслуживает уважения. Ведь многие молодые люди по окончании школы так и не могут четко определиться, кем стать. А тут такая целеустремленность и настойчивость. Остается только пожелать и в дальнейшем следовать однажды и навсегда выбранным ориентирам и принципам. Ну и, конечно же, достойно представить вместе с Татьяной Гракун Минский облпотребсоюз на республиканском конкурсе «Лучший по профессии» среди продавцов продовольственных и непродовольственных товаров.

**Александр РУДНИЦКИЙ**  
 Фото автора



**НАРОДНЫЕ ТРАДИЦИИ**

**В воскресенье, 18 ноября, отмечается день рождения российского Деда Мороза. Праздновать день рождения Деда Мороза в Великом Устюге начали с 2005 года. Ранее, с 1929 по 1936 год, Деда Мороза называли «продуктом антинародной деятельности капиталистов». С 2004 года в столичных Кузьминках появилась московская резиденция Деда Мороза.**

В Великом Устюге с этого времени начинается зимняя стужа. Сколько лет зимнему кудеснику, точно не знает никто, но известно, что за последние две тысячи лет Дед Мороз не раз предстал в разных образах: сначала в облике восточнославянского духа холода Трескуна, затем как персонаж старинных сказок Морозко, в более поздних версиях — Мороз Иванович, Мороз Елкий.

Приходить в дом с подарками дедушка стал с началом празднования Нового года на Руси. Раньше он дарил подарки послушным и умным детям, а озорников колотил палкой. Со временем Дед Мороз заменил палку волшебным посохом, который помогает ему отогревать все живое в лютые морозы и зажигать новогодние елки. Одаривать ребятшек подарками дедушке помогает внучка — Снегурочка.

На страницах книг Дед Мороз впервые появился в 1840 году, когда были опубликованы «Детские сказки дедушки Иринея» Владимира Одоевского. Тогда зимний кудесник был назван Морозом Ивановичем.

В 1920-е годы, после Октябрьской революции, Россия вступила на путь борьбы с «религиозными предрассудками». С 1929 года были отменены все церковные праздники, рождественский выходной день стал рабочим, а Дед Мороз был объявлен «продуктом антинародной деятельности капиталистов» и «религиозным хламом».

Праздник елки вновь был разрешен лишь под новый 1936 год. В 1937 году Дед Мороз впервые появился перед советскими детьми вместе со своей внучкой Снегурочкой на празднике елки в московском Доме союзов.

Традиционно Дед Мороз одет в длинную, по шиколотки, шубу, отороченную белым мехом. Сначала шуба его была синей (указывая на северное, холодное происхождение), на дореволюционных открытках можно встретить и белого Деда Мороза. Сейчас Дед Мороз чаще всего приходит в красном костюме. Шапка его полуовальная в тон шубы. На руках у любимца ребятшек варежки. В одной руке он держит посох, а в другой — мешок с подарками.

Родина Деда Мороза находится в живописном сосновом бору на берегу реки Сухона, что в нескольких километрах от города Великий Устюг. Усадьба построена из дерева в великолепном узорчатом стиле. Всего в тереме 13 комнат. Отдельная комната в тереме Деда Мороза отведена под гардеробную. Там хранятся наряды на все случаи жизни. Зимние шубы, летние кафтаны и даже спортивный лыжный костюм.

Московская резиденция Деда Мороза в усадьбе Влаернское-Кузьминки появилась в 2004 году. В 2005-м здесь был построен терем Деда Мороза, в 2006-м — те-

рем Снегурочки, сделанный по эскизам костюмских студентов, и терем творчества. Терем Деда Мороза всегда украшен по-новогоднему: еловыми ветвями, шариками и свечами. В доме есть и кабинет, и спальня. Есть у Деда Мороза и простая домашняя одежда: валенки, шубка, шапочка.



Особенно дороги Деду Морозу те подарки, которые ребята делают своими руками. Он принимает подарки и от взрослых. В 2010 году Дед Мороз в день своего рожденья от компании «Русские навигационные технологии» получил инновационный посох, оснащенный системой ГЛОНАСС-мониторинга. С помощью спутниковой навигационной системы ГЛОНАСС посох передает координаты сказочного волшебника в специальный диспетчерский центр, откуда информация поступает на сайт проекта, где пользователи могут наблюдать на карте за перемещением Деда Мороза во время его традиционного предновогоднего путешествия, ко-

торое начинается после дня рождения. В 2009 году системой ГЛОНАСС-мониторинга были оснащены инновационные сани Деда Мороза, а также транспорт его вотчины в Великом Устюге. Дед Мороз вынужден идти в ногу со временем — он освоил компьютер, получает письма от детей по e-mail, ведет блоги в социальных сетях, пользуется мобильным телефоном для общения со своими коллегами.

**Людмила КРАСНОПОЛЬСКАЯ**

**ЗА ЗДОРОВЫЙ ОБРАЗ ЖИЗНИ**

**Вето на сигарету**

**Курение давно считается пагубной привычкой, о вреде которой всем известно, но не каждый может от нее избавиться. В чем же проблема: в нежелании отказываться себе в маленьком удовольствии или в недостатке силы воли?**

Международный день отказа от курения отмечают в третий четверг ноября. В 2018 году этот день выпал на 15 ноября. Дата была утверждена Американским онкологическим обществом в 1977 году. Интересно то, что существует и Всемирный день отказа от курения, который отмечают 31 мая. Его основатель — Всемирная организация здравоохранения. Отмечают его ежегодно с 1988 года.

Главной целью этого дня является привлечение внимания к существующей проблеме. Благодаря участию врачей появляется возможность получить достоверную информацию, основанную на реальных цифрах. Пытаясь снизить распространение сигарет, вовлечь в борьбу как можно больше людей, ежегодно публикуется статистика заболеваний и смертельных случаев, произошедших по вине табака.

Известно, что первый день без сигарет — самый трудный. В этот день организм, не получающий привычной дозы никотина, начинает бунтовать, и проявляется никотиновая абстиненция. Курильщик испытывает чувство раздражения, тревоги, повышается аппетит, а желание выкурить сигарету не оставляет ни на минуту. Тяга может продолжаться несколько недель или месяцев, в зависимости от особенностей организма.

О вреде курения можно рассказывать очень и очень долго. Благодаря современной медицине стали доступны факты, подтверждающие негативное влияние табака на организм. По статистике, 90 процентов курильщиков умирают от рака. Но это не значит, что остальные 10 процентов — счастливики, прожившие долгую счастливую жизнь. Они умирают от хронического бронхита, болезни сердца и других заболеваний, вызванных курением.

Ежегодно в мире умирают около 5 миллионов курильщиков, что значительно больше, чем смерть от алкоголя, ДТП или наркотиков.

Пассивное курение — это непреднамеренное вдыхание воздуха, содержащего дым табака в закрытом помещении. Согласно медицинским исследованиям, пассивные курильщики наносят огромный вред своему здоровью. Дым содержит те же опасные вещества для кожи и легких, что и дым, вдыхаемый курильщиком. Доказано, что пассивное курение негативно влияет на весь организм, поэтому нужно избавиться от источника опасности. Особенно уязвимы те, кто живет или работает вместе с курильщиками, так как они получают свою порцию дыма регулярно.

Федеральный закон, известный как «анти-табачный», вступил в России в силу с 1 июня 2013 года. В соответствии с ним запрещено курить в учебных заведениях, больницах, муниципальных учреждениях. А с 1 июня 2014 года список дополнили поезда, гостиницы и



рестораны. Нарушителям закона грозят административные штрафы.

А вот как ведется борьба с курением в восточных странах. Небольшое гималайское государство Бутан ввело запрет на курение в общественных местах еще в XVII веке, который действует по сей день. Интересно, что запрет распространяется не только на употребление, но и на продажу. Штраф превышает среднемесячный доход в семь раз.

Курение в ОАЭ в публичных местах грозит солидным штрафом. А в некоторых случаях — и тюремным сроком. Такие меры привели к снижению продаж табака на 15 процентов.

Не отстают в борьбе с пагубной привычкой и Европа. В Германии борьба с курением ведется давно, еще с 1934 года. Нацисты начали борьбу, пропагандируя чистоту и здоровье нации. И хотя этот факт не слишком любят вспоминать в современном обществе, на протяжении десятков лет законодательство продолжает ограничивать права курильщиков.

В Италии закон о запрете курения в общественных местах всколыхнул массу недовольства. Противниками стали многие влиятельные лица. Возможно, поэтому результатов по снижению количества курильщиков не произошло.

Французам разрешено курить только у себя дома, что существенно снизило процент курящих — с 60 до 25 процентов населения.

В северных странах Европы довольно высокая смертность от рака легких. Именно поэтому идет активная борьба с курением. По закону пачка сигарет обходится жителям Финляндии и Швеции в 7—12 долларов. Эти

страны признаны лидерами по борьбе с табаком. Сотрудникам, бросившим курить, выплачивается премия.

Ирландцы с курильщиками борются с помощью штрафов, которые считаются самыми высокими в Европе, — 3000 евро придется отдать за курение в неположенном месте.

В США курят давно и много, отчасти потому, что долгое время курение считалось символом успеха. Теперь же на борьбу с этой привычкой уходят огромные средства. Из-за того что законы о курении относятся к юрисдикции штата, в разных городах они могут отличаться. Объединяет их одно: запрещено курить в общественных местах. Одной из самых эффективных мер борьбы считается стоимость страховки. Для курильщиков она в несколько раз выше, чем для некурящих.

Несмотря на то что статистика о вреде табака появилась относительно недавно, борьба с ним началась задолго до появления дня отказа от курения.

Испанцы активно препятствовали проникновению табачной продукции на континент, посадив в тюрьму одного из членов команды Колумба за курение.

В XVI веке католическая церковь запретила курение в соборах. В России запретить курение пытались еще в XVII веке. В 1830 году американцы создали компанию против курения.

Конечно, никто не в силах заставить взрослого человека отказаться от сигареты, если он сам того не хочет. Но нельзя прекращать попыток убедить и доказать каждому курильщику, что отказ — это не запрет, а новые возможности.

**Петр ГРИНЕВ**

**КАЛЕЙДОСКОП**

**Вода из... воздуха**

**Ученые из вьетнамского хошиминского университета природных ресурсов и экологии создали высокотехнологичную установку, способную производить питьевую воду из воздуха. Об этом сообщает ТАСС.**

Как рассказал агентству руководитель группы разработчиков профессор Фан Динь Туан, генератор преобразует естественную влагу в чистую воду для питья и приготовления пищи. По мнению ученого, в основу принципа действия устройства положен эффект образования конденсата при разнице температур. Попадающий в систему воздух охлаждается до 15—20 градусов Цельсия, в результате этого образуются капли конденсата. Затем установка несколько раз очищает накопившуюся жидкость и обогащает ее, превращая в питьевую воду.

Работу над созданием аппарата, извлекающего воду из атмосферной влаги, вьетнамские ученые начали в 2016 году. Первый опытный образец устройства мог давать до 10 л воды в день, но потреблял много электроэнергии, и его экономическая эффективность была низкой. Новый действующий аппарат дает до 200 л воды в сутки. При обычной среднесуточной влажности воздуха 45% генератор способен производить более 1,5 л/ч воды. Система снабжена солнечными батареями, что позволяет сократить расход электроэнергии. Сейчас установка проходит тестирование в центральной вьетнамской провинции Ниньтуан. Ежедневно аппарат обеспечивает в полном объеме питьевой водой 3 тыс. школьников и преподавателей.



**ВОЗЬМИТЕ НА ЗАМЕТКУ**

# Все начинается с наведения порядка

**Актуальные вопросы контроля в области эксплуатации транспорта и списания ГСМ**

Неотъемлемым элементом деятельности практически любой организации потребительской кооперации является эксплуатация транспорта. На долю транспортных расходов в структуре затрат основных отраслей деятельности системы приходится 12%. От рациональности использования транспорта зависит не только сумма соответствующих расходов, но и качество осуществления торгово-производственной деятельности. Рост стоимости топлива и запасных частей в совокупности с вышеперечисленными факторами придают вопросу контроля эксплуатации транспорта особую актуальность.

В течение последних месяцев органами внутреннего аудита проведены целевые контрольно-аналитические мероприятия по вопросу соблюдения законодательства в области эксплуатации транспорта и расходования ГСМ. Результаты указанных мероприятий неутешительные — в каждой из подвергнутых мониторингу организаций в большей или меньшей степени выявлены нарушения.

1. Неэксплуатируемый транспорт. В условиях острой нехватки для отдельных организаций потребительской кооперации оборотных средств совершенно неприемлемым является отсутствие действий по вовлечению в хозяйственный оборот неэксплуатируемых транспортных средств. Причины, по которым тот или иной автомобиль «стал на прикол», могут быть разными: от банального отсутствия аккумулятора до более серьезных поломок, связанных с необходимостью замены основных агрегатов. Результат же один и тот же — неиспользуемый автомобиль за время простоя приходит в еще большую негодность, теряя свою рыночную стоимость. В связи с этим нелишним будет напомнить о том, что работа по вовлечению в хозяйственный оборот неэксплуатируемого транспорта должна проводиться на системной основе. Пригодные для продажи автомобили следует продавать в установленном порядке, в т.ч. используя апробированные каналы реализации в сети интернет (сайты [abw.by](http://abw.by), [av.by](http://av.by)). Те же автомобили, которые ввиду их технического состояния и потенциальных расходов в связи с реализацией продавать нецелесообразно, следует своевременно, соблюдая установленную процедуру, списывать.

2. Работа спидометрового оборудования. Не секрет, что потенциальные риски потерь от хищений топлива кроются в нарушении работы спидометрового оборудования транспортных средств. К сожалению, способы вмешательства в работу спидометра в целях искажения (завышения) данных о пробеге совершенствуются вместе с совершенствованием самих спидометров, нередки факты эксплуатации транспортных средств вообще с неработающими приборами учета работы, что особенно характерно для тракторов и погрузчиков.

Правила эксплуатации спидометров закреплены в СТБ 1745-2007 «Спидометры автомобильные». Требования к эксплуатации и пломбированию. В рамках данной статьи еще раз необходимо обратить внимание на то, что в соответствии с данным документом автомобильные спидометры независимо от их модели подлежат обязательной пломбировке.

Вместе с тем более эффективным средством предотвращения вмешательства («накручивания») в показания спидометра является установка на автомобили системы GPS-навигации. Внедрение указанных агрегатов решает одновременно несколько задач. Система спутникового контроля — это не только средство наблюдения за автотранспортом, это и средство повышения интенсивности работы водителей и эффективности использования транспорта. При качественной настройке интерфейса система не только будет определять пробег автотранспорта, но и обеспечит сокращение времени и повышение качества обработки путевых листов в части распределения маршрута движения между участками дорог, на которых должны использоваться разные нормы списания топлива (например, внутригородские перевозки и загородные). В соответствии с п. 3.2 постановления Правления Белкоопсоюза от 15.09.2018 года (протокол заседания № 11) поручено до начала 2019 года весь автотранспорт системы потребительской кооперации, выполняющий междугородние перевозки, включая легковой, оборудовать системами GPS-навигации.

Вместе с тем, как показали контрольные мероприятия, наличие на автомобилях датчиков GPS-навигации не является панацеей. Причины выявленной «бесполезности» GPS-навигации просты: от их нерабочего состояния до несвоевременной оплаты за абонентское обслуживание. Важными моментами получения эффекта от внедрения также являются определение ответственного лица за взаимодействие с данной системой контроля, внедрение регламента проведения сплошной сверки данных



путевых листов со сведениями системы (с установленной обслуживающей организацией погрешностью), а также установление локальными нормативными актами (с ознакомлением ответственных лиц и водителей) возможности документирования нарушений порядка эксплуатации транспорта посредством использования показаний системы.

Список организаций, осуществляющих установку и обслуживание систем GPS-навигации, на сегодняшний день в Республике Беларусь достаточно широк. Вместе с тем, как показывает практика, в случае необходимости получения услуг с точки зрения соотношения их качества и стоимости более привлекательными выглядят условия по внедрению системы GPS-навигации, предлагаемые унитарным предприятием «Вычислительный центр Белкоопсоюза».

3. Ведение путевой документации. С 26 февраля 2018 года в соответствии с абзацем 2 подп. 4.5 п. 4 Декрета Президента Республики Беларусь от 23.11.2017 № 7 «О развитии предпринимательства» субъекты хозяйствования получили право при осуществлении транспортной деятельности выполнять автомобильные перевозки без оформления путевых листов. Отмена необходимости заполнения путевого листа никоим образом не сняла с организаций обязанности по правильному оформлению хозяйственных операций для целей бухгалтерского и налогового учета. По-прежнему требуется наличие содержащего необходимые сведения о работе автомобиля документа, являющегося основанием для составления первичного учетного документа для списания стоимости топлива на затраты. В соответствии с постановлением Правления Белкоопсоюза от 2.10.2018 года № 255 «О порядке оформления путевых листов» таким документом по-прежнему должен быть путевой лист. В соответствии с названным постановлением установлено, что форму и порядок заполнения путевых листов организации потребительской кооперации определяют самостоятельно, при этом установлен перечень обязательных для наличия и заполнения данных об эксплуатации транспорта.

Вместе с тем необходимо учитывать, что как ранее, так и теперь путевой лист является транспортным документом при выполнении автомобильных перевозок, но не является первичным учетным документом для списания топлива на затраты. Основанием для списания горюче-смазочных материалов на затраты являются накопительные ведомости данных путевых листов о фактическом расходе горюче-смазочных материалов или карточки учета расхода топлива за отчетный период. Указанные ведомости или карточки принимаются к бухгалтерскому учету после сверки записей в них с путевыми листами, о чем на ведомостях или карточках работником организации, ведущим оперативный учет горюче-смазочных материалов, делается соответствующая отметка (часть вторая п. 83 Инструкции по бухгалтерскому учету запасов, утвержденной постановлением Министерства финансов Республики Беларусь от 12.11.2010 № 133). Для списания стоимости топлива на затраты организации необходимо составлять первичные учетные документы (например, накопительные ведомости данных путевых листов о фактическом расходе ГСМ или карточки учета расхода топлива). Эти документы должны содержать обязательные реквизиты, предусмотренные п. 2 ст. 10 Закона о бухгалтерском учете. Разработанные организацией для применения формы первичных учетных документов включаются в учетную политику (абзац 4 п. 4 ст. 9 Закона о бухгалтерском учете).

4. Нарушения порядка получения и списания ГСМ. По неофициальной статистике, возможности для присвоения топлива на 90% обеспечиваются за счет завышения пробега и на 10% — за счет экономии топлива по сравнению с используемой нормой. Подоплекой для указанной «экономии» может быть неправильное установление нормы списания топлива. В рамках данной статьи еще раз обратим внимание на

то, что нормы расхода топлива механических транспортных средств, машин, механизмов и оборудования устанавливаются Министерством транспорта и коммуникаций Республики Беларусь. Порядок применения норм, а также случаи повышения (понижения) норм определены Инструкцией о порядке применения норм расхода топлива для механических транспортных средств, машин, механизмов и оборудования, утвержденной постановлением Министерства транспорта и коммуникаций Республики Беларусь от 31.12.2008 № 141 (далее — Инструкция № 141). К обязательным условиям понижения норм относятся случаи:

— эксплуатации автомобиля на участках дорог с асфальтобетонным и цементобетонным покрытием за пределами населенного пункта, в данном случае линейная норма расхода топлива понижается не более чем на 15% (за исключением учебной езды) (п. 12 Инструкции № 141);

— использования дизельного топлива с присадкой FP-4000 линейная норма расхода топлива, в данном случае линейная норма дополнительно понижается не более чем на 5% (п. 13 Инструкции № 141).

В ходе проведения контрольно-аналитических мероприятий множество нарушений было выявлено в организации заправки топлива в автомобили и его последующего списания, начиная от заправки сверх емкости бака и заканчивая заправками в канистры и личные автомобили.

Несмотря на кажущуюся незначительность, характерным нарушением также является организация списания топлива на работу мотокос и бензопил — списание топлива осуществлялось без учета времени и объема выполненных работ. Учитывая, что данные агрегаты в принципе не оснащены счетчиками учета работы, а норма списания топлива установлена исходя из времени работы, требуется четкое документирование времени их работы, которое исходя из проведенного хронометража должно быть увязано с объемами выполненной работы, учитываемой в натуральных единицах (кв. м — для мотокос, куб. м — для бензопил).

5. Организация приобретения и технического обслуживания автомобилей и приобретения запасных частей. Значительные ресурсы организаций расходуются на закупку и техническое обслуживание автопарка. В рамках статьи следует напомнить о том, что в соответствии с приложением № 3 к постановлению Правления Белкоопсоюза от 6.04.2018 года № 98 поставка автомобилей, автошин, АКБ, запасных частей к автомобилям ГАЗ, МАЗ для собственных нужд организаций потребительской кооперации относится к оптовой специализации унитарного предприятия «Пищевой комбинат Белкоопсоюза» (далее — Комбинат). Закупка указанных товаров у других поставщиков при отсутствии подтверждения невозможности их поставки Комбинатом является нарушением порядка осуществления закупок.

Устранение указанных нарушений и предпосылок для их совершения в дальнейшем позволит повысить эффективность использования транспорта, обеспечить сохранность ГСМ в организациях потребительской кооперации республики.

**Р.С.** В связи с необходимостью выработки единых правил и требований к оснащению автотранспорта потребительской кооперации системами GPS-навигации, в соответствии с постановлением Правления Белкоопсоюза от 9.11.2018 № 282 действие подпункта 3.2. пункта 3 постановления Правления Белкоопсоюза от 25.09.2018 (протокол заседания № 11), согласно которому поручалось оснастить весь транспорт организаций потребительской кооперации системами GPS-навигации до 1.01.2019, приостановлено.

**Денис ВОРОНОВ,**  
 председатель Ревизионной комиссии  
 Белкоопсоюза

**КОММЕНТАРИЙ**

С 12 по 18 ноября в Беларуси проходят мероприятия Всемирной недели предпринимательства (GEW) — глобального ежегодного проекта, в котором 170 стран мира. В нашей стране Неделя стала поводом для оценки вклада предпринимателей в развитие отечественной экономики.

## Деловая инициатива как вклад в стабильность общества

Как отметил Премьер-министр Сергей Румас, открывая мероприятия в Минске, создание благоприятной бизнес-среды в Беларуси будет приоритетом экономической политики Правительства, и это закреплено в программе его действий до 2020 года. Подытоживая серьезные практические шаги в государственной политике, он обратил внимание на результаты, которые дает либерализационный пакет нормативно-правовых актов: растет количество создаваемых субъектов малого и среднего предпринимательства, заработал уведомительный порядок открытия своего бизнеса. Стратегия развития малого и среднего предпринимательства до 2030 года, принятая недавно в результате взаимодействия бизнеса и власти, формирует новую повестку дня по вопросам регулирования частного сектора экономики. Глава Правительства полагает, что эта стратегия дает условия для выхода на новый качественный уровень развития малого и среднего бизнеса. Вообще, в части государственного участия и планирования развития экономики Беларуси сегодня находит баланс между регулированием и свободой предпринимательства. В этом отношении мы чем-то похожи на Сингапур или Южную Корею, где рост частного сектора и поощрение инициативы предпринимателей и предпринимателей также шли по плану. Неудивительно, что в Совете Министров намерены обновить и наполнить перспективным содержанием государственную программу «Малое и среднее предпринимательство».

«Создаваемое прозрачное, предсказуемое и выгодное законодательство, исключающее принятие избыточных обременений и новых барьеров, станет для бизнеса гарантом стабильности работы на нашем рынке», — уверен Премьер-министр. Как знак доверия проводимой в Беларуси политике либерализации бизнеса расценивают в Правительстве растущий интерес к Всемирной неделе предпринимательства. А ведь ее мероприятия — это не только семинары, совещания и выставки, но и презентации инвестпроектов и инновационных разработок. Бизнес-идеи должны находить пути для реализации, а деловая инициатива — раскрепощаться и активно проявляться, чтобы экономика росла, а страна и ее граждане становились богаче. Сергей Румас отметил, что Правительство заинтересовано в такой площадке для цивилизованного диалога между властью и бизнес-сообществом по проблемным вопросам и перспективам развития белорусской экономики.

Премьер-министр отметил способность бизнеса ответить на вызовы и потребности рынка, его вклад в поддержку стабильности нашей экономики, в создание предпосылок для ее уверенного роста.

Этот вклад вполне материален и подтверждается данными статистики и информацией государственных органов. Например, по сообщению пресс-службы Министерства по налогам и сборам, удельный вес платежей организаций негосударственного сектора экономики в формировании доходов бюджета в январе — сентябре составил 47,8 процента, что на 1,1 процентного пункта больше, чем за аналогичный период 2017 года. Дело даже не столько в процентных пунктах прироста, сколько в самом масштабе удельного веса частного сектора. Конечно, преобладают платежи организаций (это 94,7 процента от общей суммы). При этом государственный сектор экономики обеспечил 46,9 процента в доходах бюджета. Негосударственные организации увеличили свои поступления на 1,8 процента. Индивидуальные предприниматели и иные физические лица уплатили в бюджет 949,7 млн рублей, и доля платежей этой категории плательщиков в общей сумме доходов составила 5,3 процента.

Такие данные красноречиво говорят о том, что белорусский бизнес преодолел период становления, а его рост идет за счет малых, средних и крупных предприятий. Они приобретают в экономике совокупный вес, сопоставимый с весом лидеров государственного сектора. Эта тенденция указывает на то, что позитивные структурные сдвиги, так или иначе, происходят. Причем, скорее, эволюционным путем. Проще говоря, наша экономика меняется и становится более современной и эффективной, в немалой степени за счет роста частного сектора, который стимулируется Правительством.

**Андрей ВАСИЛЬЧЕНКО**



**МЕДИЦИНА XXI ВЕКА**

**Язвы, инфицированные раны, разрушение костей — так проявляется синдром диабетической стопы (СДС), одно из частых осложнений сахарного диабета. Его исход без квалифицированной помощи — ампутация конечности и даже смерть. Только в Минске от этой патологии страдают более 6 тысяч пациентов. Одни уже потеряли конечности, другие борются, чтобы их сохранить. Часто, увы, дедовскими способами и не всегда правильно. Поэтому на приеме у специалиста оказывается, как правило, пациент с запущенной болезнью.**

**Уникальный метод лечения синдрома диабетической стопы используют в Минском городском эндокринологическом диспансере**

Заведующий отделением «Диабетическая стопа» Минского городского эндокринологического диспансера Инесса Пукита вспоминает случай. Пациент потряс даже видавших разное врачей. Он, недоумевая, откуда появилась травма, показал окровавленные, с содранной кожей, пальцы на ноге. В его ботинке доктор обнаружила довольно большой инородный предмет. Эта вещь ранила при ходьбе, а больной ничего не чувствовал. Как такое может быть?

— Основными осложнениями СД являются поражения сосудов и нервов. Примерно у 60 процентов больных с СДС изолированное поражение нервной системы при хорошо сохраненном кровообращении. Они нечувствительны к боли, часто падают из-за шаткой походки. Кроме того, плохо ухаживают за стопами: неправильно срезают ногти и натоптыши. Большинство травмируют ноги плохо подобранной обувью. В основе лечения стопы при такой форме СДС — контроль инфекции, обработка язвенных дефектов и разгрузка стоп. Без разгрузки все остальные усилия, считайте, напрасны.

Разгрузка стоп может быть разной: пошив и подбор специальной обуви, костыли, коляски, постельный режим. Наиболее эффективным и простым в исполнении является метод постановки пластиковых лонгет. Казалось бы, что может быть проще в век высоких технологий в медицине? Но даже несмотря на то что этот метод как обязательный входит в протоколы лечения пациентов с СДС, в Минске такую помощь оказывают только в Городском эндокринологическом диспансере, а в регионах — единичные специалисты. Как же минские врачи спасают ноги от ампутации и почему их практика не распространилась повсеместно?

Инесса Стефановна показывает образцы лонгет, классической и модифицированной хирургами диспансера. Приспособления из пластикового гипса отдаленно напоминают сапоги: высокие до колена и короткие до голеностопного сустава.

— В мире повсеместно используют амбулаторный метод разгрузки стопы. Больную ногу обувают в пластиковый, полностью облегчающий гипс, каст. В нашем диспансере под установку лонгеты специально выделяют время между приемами. На это уходит полтора часа. Ведь постановка лонгеты — настоящее искусство. Ни одна не повторяется, как не повторяется стопа и ее деформации. Конструкция устроена так, что пациент может дома снять каст, перевязать ногу и снова надеть. Его нужно носить круглосуточно. Конструкция за счет жесткости снимает горизонтальную нагрузку со стопы, переносит более 30 процентов нагрузки на голень.

Но не все так просто. Оказалось, что классическая лонгета, популярная за рубежом, подходит не каждому больному. Она идеально повторяет форму ноги. В этом ее сила, но и отчасти слабость. У больных с нейропатией стопа может значительно деформироваться и приобретать различную необычную форму, например — калчалки. Это значит, что давление при ходьбе приходится на середину. Именно в этом месте у пациентов чаще всего образуются трофические язвы. Наши специалисты нашли выход — придумали уникальные вставки-каблуки, подковообразные и треугольные. Их может быть несколько в одном «сапожке» в зависимости от того, какой травмированный участок надо освободить от нагрузки.

— К нам обращаются с настолько сильными деформациями стопы и голеностопного сустава, что не могут ни сшить, ни подобрать обувь. И много лет вместо туфель и сапог носят наши лонгеты, которые были сделаны с определенным наклоном.

Инесса Стефановна демонстрирует каст одной из пациенток, изготовленный с мо-



Инесса ПУКИТА показывает каст одной из пациенток.

дификацией. У женщины — диабетическая остеоартропатия Шарко, одна из нейропатических форм СДС. Мешок с костями — так выглядит ее стопа на рентгенограмме. Из-за нейропатии кости разрушаются и просто превращаются в кашу. Одну ногу из-за несвоевременного обращения больная уже потеряла. Ее замещает протез. Лонгета позволяет сохранить вторую. Успешно. Трофическая язва у нее уже зажила.

— У пациентки как раз стопа-качалка. При первом обращении: в центре стопы — типичная трофическая язва до костных структур, при постановке лонгеты в передний и задний отдел мы вставили два каблука, чтобы она наступала на них, а не на язву. Больные с нейропатией не чувствуют жары, холода, но если выйти в лонгете на снег или под дождь, то конструкция промокает и может деформироваться. В бытовых мастерских на лонгету можно сшить чехол с замком.

Длительность использования лонгеты зависит от патологии. Пациенты могут носить каст от месяца до нескольких лет. После снятия лонгеты часто возникает проблема с обувью. И если уличную обувь можно подобрать или сшить, то о домашней пациентки часто забывают, сводя на нет весь результат лечения. В связи с этим специалисты диспансера ввели еще одно новшество: из пластикового гипса делают маленькую

лонгету для дома. Конструкция укорочена, начинается ниже линии голеностопного сустава. Такие «тапочки» из гипса используются спросом. Накладывают их часто, раза два в неделю.

80 процентов язв благодаря разгрузке стопы заживает. Люди продолжают вести активный образ жизни. Но увы, нейропатия необратима, поэтому риски образования новых ран сохраняются. Судьбы пациента с лонгетой и без нее отличаются как жизнь и смерть.

— Можно использовать дорогой перевязочный материал, огромное количество дорогущих факторов роста, которые вводятся в раны, проводить сложные пластические операции, но эффект от них будет положительным только при разгрузке стопы. В противном случае больные остаются в инвалидном кресле, на костылях и ходунках и ступают в сторону, обратную от здоровья. В Минске более 60 тыс. пациентов с сахарным диабетом. У нас в стране очень мало специалистов, которые применяют разгрузочные лонгеты, хотя ничего сложного в их постановке нет. Так как в Минске ставим только мы, а в регионах — несколько специалистов, то подключаемся, чтобы помогать, но это не выход. Важно, чтобы этим методом владел каждый врач, который лечит больного с синдромом диабетической стопы. Мы поделимся опытом со всеми, кто изъявит желание обучиться.

# Здоровье из сапога

**ПРАВИЛЬНАЯ ЕДА**

## Орехи против ожирения

**Если в день съедать по горсти орехов или по столовой ложке арахисового масла, можно предотвратить увеличение веса в среднем возрасте.**

Арахис и другие орехи, по сообщениям диетологов, предотвращают связанные с ожирением заболевания сердца и диабета.

Орехи богаты ненасыщенными жирами, которые дают большее насыщение, позволяют лучше контролировать уровень сахара, инсулина и холестерина. Также в орехах много клетчатки, белка, витаминов, минеральных веществ, включая фолиевую кислоту, витамин Е, калий и магний.

Когда человек достигает взрослого возраста, он начинает набирать примерно по полкило в год. За 20 лет это выливается в значительное увеличение веса. Во многом это происходит за счет неправильного питания и торможения обмена веществ. Обработанные мясные продукты, картофель, красное мясо, сладости можно заменить орехами. Это прибавит здоровья без лишнего веса. Исследования показали, что бразильские орехи надолго сохраняют ощущение сытости, стабилизируют уровень глюкозы и инсулина после еды. Кроме того, бразильский орех — один из самых ценных источников селена — минерала, который отвечает за реакцию организма на инсулин и сахар.

**ПРОФИЛАКТИКА**

## Защищает от рака

### Витамин Д снижает риск смерти от рака и инфаркта.

РИА «Новости» сообщает: этот микроэлемент влияет на сосуды, сердце, кости, способность выдерживать сильные нагрузки. Выносливость тоже зависит от уровня витамина Д. Чем выше его содержание в организме, тем больше нагрузки способен выдержать человек. Добровольцы всех возрастов и полов с высоким уровнем витамина Д показали в три раза лучшие результаты кардиотестов, чем остальные участники исследования. Кроме того, ученые предполагают, что этот ценный микроэлемент снижает риск смерти от инфаркта, замедляет развитие рассеянного склероза и ограждает мозг пациентов с алкоголизмом от повреждений. А также защищает клетки от старения и раковых мутаций.



Коллаж: Ольга ПОПОВА

## Прыщэпка ад грыпу ўратуе ад інфаркту

**Прыщэпка ад грыпу ўратуе ад інфаркту. У гэтым запэўніваюць спецыялісты Рэспубліканскага навукова-практычнага цэнтру «Кардыялогія». Якая ж сувязь паміж грыпознай інфекцыяй і цяжкай сардэчна-сасудзістай паталогіяй?**

Аказалася, з ростам захворвання на вострыя рэспіраторныя інфекцыі расце і захворванне інфарктам міякарда. На гэта паказваюць апошнія міжнародныя даследаванні. Рызыка атрымаць удар па сардэчна-сасудзістай сістэме вышэй больш чым у чатыры разы падчас першых трох сутак інфекцыйнай хваробы. Абапіраючыся на гэтыя даныя, замежныя і беларускія кардыёлагі прапануюць у якасці прафілактыкі захворванняў сэрца і сасудаў вакцынацыю супраць грыпу.

Намеснік дырэктара па аргметадробоце Рэспубліканскага навукова-практычнага цэнтру «Кардыялогія» Аляксандр Пацэў расправёў, што гэта пазіцыя грунтуецца на доказах. Акрамя таго, ВРВІ і грып правяваюць збой сардэчнага рытму. Чым старэйшы пацыент, тым больш эфектыўнай будзе прафілактыка інфаркту міякарда і іншых сардэчна-сасудзістых захворванняў з дапамогай вакцынацыі супраць грыпу.

# СТРАНИЧКА для сельчан и горожан



## УБЕДИТЕСЬ САМИ

### У такого лучка аромат чесночка



**Лук с запахом чеснока? Не удивляйтесь. Такой овощ есть. Называется луком Суворова (из группы лука-анзура). Что собой представляет это растение? Такой вопрос интересует многих огородников.**

У лука с ароматом чеснока ремневидные широкие (6—10 см) сизоватые, притом весьма нежные и вкусные листья. Когда они достигают высоты 40—50 см, постепенно грубеют и отмирают. После этого вырастает высокий, до 1,8 м, цветонос с шаровидным крупным соцветием и розовато-фиолетовыми цветками. Удивительный оригинальный букет в огороде! Размножают растение семенами и луковицами. Семена этого лука, как и других из семейства лука-анзура, после созревания переходят в состояние покоя. А чтобы они хорошо вышли из спячки, сеют их осенью, под зиму. Высевать нужно в октябре—ноябре на глубину 1,5—2 см. Всходы появляются весной, сразу после схода снега. Vegetация этих крохотных растений заканчивается в середине — конце мая. Листочки стремительно высыхают, а в земле образуются крохотные луковички диаметром 3—6 мм. Если опоздать с уборкой, эти удивительные жемчужины в почве трудно найти. Собранные миниатюрные луковички просушиваем и храним до осени. Затем высаживаем на глубину 5—7 см, расстояние между растениями — 5 см, между рядами — 25—30 см. На следующий год их вегетация заканчивается в июне, увеличатся они в объеме в три раза. Уже на третий год из этих луковок вырастут товарные луковички для еды и посадок. Эти луковички, их дольки и детки высаживаем осенью на глубину 8—10 см, расстояние между ними — 25—30 см, между рядами — 20 см. Обычно луковички употребляют в пищу в сыром и маринованном виде. Сырым луком едят осторожно, предварительно вымочив 1—2 недели, при этом все время меняя воду. Делается такая операция для того, чтобы удалить сернистый запах, который имеется в луковичке. Надо иметь в виду, что листья лука употребляют в пищу недолго, всего 2—3 недели, так как после этого срока они грубеют. Этот лук выращивают также декоративный, а красивые цветоносы используют даже в срезку.

## БЕЗ ОШИБОК

### Сад осенней побелке рад

**Известное дело: только правильная побелка защитит плодовые деревья от растрескивания коры, разных вредителей, а также солнечных ожогов. Они очень опасны зимой, особенно в конце весны.**

Итак, весьма распространенная ошибка садоводов-любителей в том, что побелочную процедуру зачастую переносят с осени на весну. Обычно побелкой завершают кампанию по благоустройству усадьбы после зимы, стараясь стволы всех деревьев аккуратно побелить на одном уровне — не выше 1 м. Все это выглядит картинно и по-весеннему празднично. В то же время пользы было бы гораздо больше, если бы такая обработка была второй после осенней. И вот почему. Незащищенная кора деревьев в зимних условиях может пострадать, притом весьма серьезно. Есть немало негативных факторов. Среди них — воздействие солнечных лучей, перепады низких ночных и высоких дневных температур. Все это приводит к разрыву тканей коры. В свою очередь, побелочный слой краски отражает солнечные лучи, тем самым защищая штамб дерева от перегрева. Не менее важно и другое. В коре на зиму поселяются различные вредители. В ней находят убежище всевозможные болезни, которые проявляют агрессию весной, буквально с первыми солнечными лучами. Поэтому прежде чем взяться за побелочную кисть, необходимо стволы и основания скелетных ветвей очистить от мха, лишайников, отставшей старой коры. Но тянуть резину с этой работой нельзя. Надо успеть завершить побелку до заморозков. Да так, чтобы на высоту не менее 2 м. Иначе говоря, белым не только штамб, но и все нижние скелетные ветви примерно 1/3 длины. Не менее важно и другое. Делать это в сухую погоду, нанося раствор тонким слоем. Постараемся не прогадать с составом побелки. Именно здесь таятся многие просчеты. В результате побелка держится лишь до первого дождя. Рекомендуем рецепт приготовления раствора: на 10-литровое ведро воды возьмем 2—2,5 кг гашеной извести, примерно 1 кг жирной глины, коровий навоз (1,5 лопаты). Все эти компоненты тщательно перемешаем, чтобы масса получилась без комочков, однородной. Второй рецепт: на 10 л воды добавляют 2—2,5 кг извести, 0,1—0,2 кг столярного клея и 0,5 кг медного купороса. В раствор можно также добавить немного навоза. И еще вот о чем. Часто возникает вопрос: что делать с молодыми деревцами — белить их или лучше обвязывать на зиму? Опытные хозяева в последнее время все чаще белят молодые деревья садовой краской, изготовленной на основе акриловых смол, а также известковой побелкой, которая не содержит клея. Секрет простой: такой состав краски не закупоривает поры коры. И все же специалисты рекомендуют 8—10-летние саженцы надежно обвязывать еловым лапником или другим укрывным материалом. Такой вариант помогает убить сразу двух зайцев: защитить деревья от проделок погоды и набегов грызунов.

## СЕКРЕТЫ И ЗАГАДКИ ПОДЗИМНЕЙ ГРЯДКИ

- Безразлично, какие сорта цветной или краснокочанной капусты, шпината, укропа, пастернака посеяны под зиму. Весной от них получим дружные всходы. А ларчик просто открывается — для подзимнего сева эти культуры годятся любые семена как ранних, так и поздних сортов.
- У семян моркови, свеклы, редиса, салата и лука запросы несколько строже. Требуются холодостойкие, не стрелкующиеся сорта.
- Опытные огородники к посеву приступают, когда температура воздуха устойчиво понижается до 0 °С, а почва охлаждается до -2... -4 °С. Расчет такой. Важно, чтобы семена не только не взошли, но и не набухли. Не забудем норму посева увеличить на 25—30% в сравнении с весенней страдой. Семена не замачиваем, используем сухие.
- Укрываем бороздки после посева небольшим слоем сухого песка. На грядку сверху равномерно рассыпаем сухие опилки (слой 6—8 см) или раскладываем лапник, который задерживает снег.
- Экстремальный посев случается, когда снег выпадает слишком рано и держится весьма долго. В таком случае сеем при первой оттепели, даже зимой. Важно смести снег с пленки, которой ранее была укрыта грядка, снять укрытие, разложить семена в заранее подготовленные бороздки. Накрываем посеы сухим песком, а затем мульчируем опилками.
- Если весной дополнительно укрывать грядки пленкой, то овощи непременно поспеют на 2—3 недели раньше, чем посеянные весной.



## ДЕЛА СЕЗОННЫЕ

### Под завязку забот у секатора

**Умудренные опытом садоводы-любители не дают секатору унывать без работы круглый год. Глубокая осень не исключение. Приходится заняться обрезкой некоторых растений.**

Садоводческое неписаное правило гласит: осенняя обрезка крайне необходима кустарникам, которые радуют нас своим цветением в середине и в конце лета. К ним относится большая группа различных спирей, в том числе Билларда, Бумальда, иволистная и другие. Они образуют соцветия на побегах текущего года. Иначе говоря, те, что вырастут и порадуют нас будущей весной. Между прочим, кроме декоративных, осенью обрезают также плодовые кустарники, включая черноплодную рябину и шиповники. У спирей и шиповников наименее долговечные побеги среди других декоративных кустарников. Если их оставить в покое и не делать санитарную обрезку, их кусты будут иметь наполовину усохшие ветви. А это, согласитесь, весьма неприглядный вид. Достаточно осенью не поленившись и своевременно удалить, тем самым образуется жизненное пространство, стимулирующее рост молодых сильных побегов. Некоторые хозяева обрезку древесной поросли оставляют на весну. Лучше такую операцию делать осенью, особенно если куст старый и требуется его омоложение. Процедура проста: старые стебли удаляют практически до земли, оставив на них по 3—5 почек.



## МИНИ-СОВЕТЫ МИМОХОДОМ

- Семена гороха, фасоли, бобовых лучше хранить в стручках до весны и лушить непосредственно перед посевом.
- Чем выгодно выращивать сорта свеклы, имеющие удлиненную форму корнеплода? Прежде всего за ними легче ухаживать, удобнее хранить, а также практичнее использовать в кулинарии. И что особенно важно, цилиндрические корнеплоды накапливают меньше нитратов.
- Шалфей, посаженный рядом с белокочанной капустой и морковью, защищает их от совки капустной и мухи морковной.
- Зеленью чистотела обвязывают по периметру стволы яблони против яблонной плодовой гнили.
- Мелисса легко превращается в сорняк. Посадив несколько кустиков в саду, через несколько лет вы будете встречать это растение с похожими на крапиву, но мягкими и нежными листочками повсюду.
- Близкое соседство помидоров, картофеля, клубники приводит к развитию у вишни болезни увядания. Овощные культуры следует располагать не менее чем в 1,5 м от штамбов вишни.
- Некоторые садоводы для защиты молодых деревьев от подмерзания при осенней перекопке засыпают основание штамба землей. Это зачастую приводит к подпреванию ствола в зоне корневой шейки.

## ПОДСКАЗКА

### Живительная сила алоэ

**У многих на подоконнике годами растет это на вид скромное, но удивительно целебное растение. Называется оно алоэ, волшебную силу его широко применяют в качестве компонента для различных питательных масок. Но в садоводстве используют его не всегда, хотя оно обладает завидными качествами. В этом легко убедиться.**

Пропустим листья алоэ через мясорубку и зальем водой, чтобы она их покрыла. Настаиваем 12 часов. За 40 дней до посадки семена любых овощей замачиваем в этом растворе на 12 часов. Затем вынимаем и просушиваем. Через 40 дней высеваем. Семена, выдержанные в растворе алоэ, быстро всходят, а плоды и корнеплоды вырастают крупными и вкусными, стойкими к различным заболеваниям.



## Рыбное место

Компания приятелей пыталась похитить рыбу из пруда в Брестском районе

Инцидент произошел вечером в деревне Медно. Работники ОАО «Птицефабрика Медновская» заметили посторонних на территории предприятия и сообщили об этом в милицию. Прибывшие на место правоохранители совместно с охранниками ОАО задержали у товарного пруда четверых мужчин, которые грузили в автомобиль мешки с рыбой. Задержанными оказались трое жителей агрогородка Страдечь 1976, 1989 и 1983 годов рождения и брестчанин 1984 года рождения. Мужчины выловили 125 кг рыбы на сумму 493 рубля.

Районный отдел Следственного комитета возбудил в отношении мужчин уголовное дело по ч. 1 ст. 14 (покушение на преступление) и ч. 2 ст. 206 (грабеж) УК. Приятелям грозит арест, или ограничение свободы на срок до пяти лет, или лишение свободы на срок от двух до шести лет.



## Посягнул на посадки, а будет отсидка

Мужчина похитил 24 туи с проспекта Победителей в Минске

Известно, что мужчина похитил туи с проспекта Победителей, а потом продал их на одном из рынков столицы. Общая сумма ущерба составила около 840 рублей. В отношении мужчины было возбуждено уголовное дело по ч. 1 ст. 205 УК Беларуси, что предусматривает наказание в виде общественных работ, штрафа, исправительных работ на срок до 2 лет, ареста, ограничения или лишения свободы на срок до 3 лет.

Известно, что ранее мужчина привлекался к уголовной ответственности за совершение аналогичного преступления. Подозреваемый помещен в изолятор временного содержания ГУВД Мингорисполкома.



## Подделка документов

Житель Белоозерска ездил с распечатанными на принтере водительскими правами

Сотрудники дорожно-патрульной службы ГАИ остановили для проверки документов автомобиль BMW под управлением 34-летнего мужчины. При проверке водительского удостоверения установлено, что мужчина с 2016 года лишен на три года прав на вождение. Кроме того, фотографии из базы данных и на удостоверении различались. Была назначена техническая экспертиза документов. Заключение эксперта подтвердило подозрения о подделке: при изготовлении использовался цветной принтер, а ультрафиолетовая защита водительского удостоверения была имитирована.

Березовским РОСК возбуждено уголовное дело по ч. 1 ст. 380 (подделка, изготовление, использование либо сбыт поддельных документов, штампов, печатей, бланков) УК.

## Кровавые узы

В Шклове пенсионер до смерти избил племянницу

В одной из квартир города Шклова утром во время распития спиртных напитков мужчина избил проживающую с ним 49-летнюю племянницу. Женщина получила тяжкие телесные повреждения и в бессознательном состоянии госпитализирована в медицинское учреждение.



В отношении шкловчанина следователями было возбуждено уголовное дело за умышленное причинение тяжкого телесного повреждения по ч. 1 ст. 147 УК.

Вскоре пострадавшая скончалась в реанимационном отделении Могилевской городской больницы скорой медицинской помощи, не приходя в сознание. Действия обвиняемого переквалифицированы на ч. 3 ст. 147 УК (умышленное причинение тяжкого телесного повреждения, повлекшее по неосторожности смерть потерпевшего). Мужчина находится под стражей. Расследование продолжается.

## Опасный маневр

В Браславе водитель легковушки сбил велосипедиста

ДТП произошло вечером на улице Садовой. Водитель «Рено Лагуна» 1957 года рождения на участке подъема дороги столкнулся с ехавшим попутно велосипедистом. По словам водителя, мужчину он видел, однако при объезде тот вильнул в сторону, зацепив рулем стойку зеркала машины. При падении велосипедист получил травму головы. В настоящее время он находится в реанимации. В нарушение правил дорожного движения пострадавший при наличии тротуара ехал по проезжей части.



Еще одно ДТП с участием велосипедиста произошло уже в Ляховичском районе. По предварительной информации, автомобилем «Дэу Ланос» управляла 21-летняя жительница деревни Своятичи Ляховичского района. На 184-м км дороги ее машина сбита 52-летнего велосипедиста. Он, не спешиваясь, пересек проезжую часть. Мужчина был доставлен в Барановичскую городскую больницу, где скончался от полученных травм.

Установлено, что погибший шесть раз привлекался к ответственности по ст. 18.23 ч. 1 (нарушение ПДД пешеходом, велосипедистом или лицом, участвующим в дорожном движении) и не управляющим транспортным средством) КоАП и дважды по ст. 18.23 (нарушение ПДД, повлекшее создание аварийной обстановки) КоАП. Проводится проверка.

## В пьяном угаре

Водитель с девятикратным превышением алкоголя устроил аварию в Гродно

На улице Советских Пограничников столкнулись двигавшиеся в попутном направлении «Фольксваген» и «Опель». «Винновник аварии», 35-летний водитель «Фольксвагена», по его словам, выпил около 300 г водки. После чего немного поработал в гараже и решил на машине поехать домой. В какой-то момент перед столкновением его машину повело из правой полосы в среднюю.

Содержание алкоголя в организме винов-



ника столкновения составило почти 2,9 промилле, что в 9 раз больше предельно допустимого значения.

## Не пропустил

Водитель и пассажирка легковушки пострадали в ДТП в Минском районе

Авария произошла вечером на автодороге Боровляны — Логойск. Водитель 1969 года рождения ехал на автомобиле «Опель Астра» по ул. Александрова в поселке Лесной и при повороте на трассу не убедился в безопасности маневра. В результате легковушка столкнулась с автомобилем «Тойота Рав-4», который ехал по главной дороге в сторону Логойска. Водитель и 34-летняя пассажирка «Опеля» получили телесные повреждения и были госпитализированы.



## Человек на дороге

В Кобринском районе мужчина погиб после двойного наезда

Дорожно-транспортное происшествие случилось вечером в агрогородке Дивин. По предварительной информации, автомобилем «Рено» управлял житель поселка Ореховский. Он не заметил лежащего на проезжей части мужчину 1957 года рождения и переехал его. Затем на пострадавшего наехал водитель «Тойоты». От полученных травм сельчанин скончался. Установлено, что погибший был обозначен световозвращающими элементами.



## Хобби с риском для жизни

Лодка с рыбаком перевернулась в Толочине

Спасателям Толочинского районного отдела МЧС поступило сообщение о тонущем человеке на реке Друть. Когда к месту вызова прибыли подразделения МЧС, на поверхности реки тонущего человека не наблюдалось.

Здесь же на реке в свободное от службы время рыбачил коллега спасателей из другой смены. Совместно они обследовали береговую линию и в камышах на расстоянии 50 м от берега в воде обнаружили человека. Глубина в этом месте реки составляет 2 м, мужчина нуждался в помощи. Его извлекли из водоема и передали бригаде медиков с общим переохлаждением организма.

Выяснилось, что мужчина рыбачил, находясь в дюралевой лодке, в какой-то момент плавательное средство перевернулось.



## Незванный гость

В Витебске пьяный мужчина проник в частный дом и чуть не сгорел

Пожар произошел в доме по ул. 1-й Узорной Витебска. Когда спасатели приехали на место происшествия, горела кровля. В одной из комнат сотрудники МЧС нашли пьяного мужчину, который ранее проник в дом. Спасенного передали бригаде скорой медицинской помощи, после осмотра от госпитализации он отказался. Хозяйки в доме в момент пожара не было. В результате огнем повреждены кровля, потолочное перекрытие, стены и имущество. Причина пожара устанавливается. Рассматриваемая версия — поджог. Ее проверяют милиционеры и следователи.



## Ядовитая находка

Дворник в Барановичах обнаружил банку с ртутью

Днем 61-летний работник ЖКХ убирал участок на одной из улиц города. Возле мусорного контейнера он наткнулся на стеклянную банку объемом 400 мл с подозрительной жидкостью. О находке мужчина сообщил в МЧС. Специалисты установили, что в банке находится 370 г ртути. Проведя необходимые исследования, они определили, что загрязнения окружающей среды не произошло. Сотрудники Барановичского ГОВД проводят проверку. Устанавливается, кто мог выбросить содержимое с опасным металлом на улице.

