



Вести потребкооперации

Жить
заботами
сельчан

Издается
с октября 1991 года

Газета Белорусского республиканского союза потребительских обществ

3 апреля 2020 года № 13 (952)

Выходит один раз в неделю

Краснопольское райпо
выполнило 7 из 8
прогнозных показателей



СТР. 2

Абитуриенту-2020:
Правила поступления в
колледжи и филиалы
БТЭУ
потребкооперации



СТР. 4-5

Погадаем
о деньгах
по Солнцу



СТР. 8

ОДНИМ СЛОВОМ

Стоп!

До 30 июня 2020 года госпредприятиям запрещено, а организациям других форм собственности и индивидуальным предпринимателям рекомендовано не повышать цены более чем на 0,5 процента в месяц, обеспечивая при этом необходимые объемы поставок продукции в розничную торговую сеть. Об этом говорится в постановлении Совмина № 184 от 30 марта 2020 года «О временных мерах по стабилизации ситуации на потребительском рынке».

Повышение цен выше установленного предела допускается только по согласованию с Комиссией по вопросам госрегулирования ценообразования при Совете Министров. Министерству антимонопольного регулирования и торговли, облисполкомам и Минскому горисполкому поручено контролировать выполнение постановлений и соблюдение ассортиментного перечня товаров в торговле.

Прафілактыка

Швейны цэх Лунінецкага райспажыўтаварыства займаецца зараз пашывам масак для прадаўцоў і іншых работнікаў. Як паведаміла першы намеснік старшыні праўлення таварыства Валянціна Байдук, пакуль вырабілі 500 масак, але на гэтым спыняцца не збіраюцца. Да таго ж ва ўсіх калектывах райспажыўтаварыства праведзены тлумачальныя размовы аб мерах па папярэджанні вірусных інфекцый.

– Усім раздалі памятку, якія размешчаны пры ўваходзе і на інфармацыйных стэндах у аб'ектах гандлю, грамадскага харчавання і прамысловасці. Нашы прадпрыемствы забяспечаны мыйнымі рэпрапаратамі ў поўным аб'ёме. Абеззаражвальныя мерапрыемствы праводзяцца паводле санітарных правілаў з дапамогай сродкаў дэзынфекцыі: праціраюцца ручкі дзвярэй, вокны і шклянныя паверхні, падлога, сцены. Пры ўваходах у гандлёвыя залы магазінаў устаноўлены дзататары для дэзынфекцыі рук пакупнікоў.

У райспажыўтаварыстве закупілі 2000 літраў дэзынфіцыруючых сродкаў, гелі і вадкае антыбактэрыяльнае мыла для рук, антысептычныя сурвэтки і іншае. Ёсць у продажы бінты і марля, з якіх жыхары раёна могуць самастойна вырабіць ахоўныя маскі.

На прадукты харчавання ажыятажнага попыту няма. Ва ўсіх магазінах даволі шырокі асартымент круп, макаронных вырабаў, алею і іншых прадуктаў. Надзейны запас іх захоўваецца на складах.

Все для ВАС!



ISSN 1991-5349



9 771991 534003 >

СТР. 3

АКТУАЛЬНО

К НОВЫМ СВЕРШЕНИЯМ

В Краснопольском райпо подвели итоги года

Минувший год кооператоры Краснополья завершили достойно. Потребительское общество вошло в четверку лучших районных организаций страны, выполнивших 7 из 8 прогнозных показателей, утвержденных правлением Белкоопсоюза. Эту новость сообщила уполномоченным председателем правления Краснопольского райпо Наталья Пиванкова на прошедшем недавно отчетно-выборном собрании, где были подведены итоги работы за 2019 год и определены задачи на будущее.

Более половины оборота торговли в районе (53,3 процента) держат в своих руках краснопольские кооператоры. Это один из самых высоких показателей эффективности работы по системе Белкоопсоюза, больше только в Ушачах (55,9 процента) и Дрибине (69,5 процента). В абсолютных цифрах это 11 миллионов 42,2 тысячи рублей. По темпу роста розничного товарооборота торговли Краснопольское райпо тоже отличилось – 2-е место среди всех райпо и филиалов. Хотя за покупателя в минувшем году боролись 85 магазинов региона, из них 31 – райпо.

С каждым годом растет конкуренция, но, несмотря на наличие в районе предпринимателей и сетевиков, торговые объекты местного райпо находят привлекательные формы и методы деятельности. Цены на некоторые товары в кооперативных магазинах ниже, чем у конкурентов. Отсюда и достойный результат.

В структуре райпо прогнозный показатель по розничному товарообороту выполнили 14 торговых предприятий, в том числе один



Коллектив магазина «Родны кут № 6» Краснопольского райпо (слева направо): Татьяна КРАВЧЕНКО, Ирина КУРАЧЕВА, заведующая Наталья СКАЧКОВА, Елена ЦУДИНОВИЧ, Ольга БЕЛЯКОВА

автоматизирован. В 2019 году все торговые объекты агрогородков были переведены на самообслуживание и изменена планировка их торговых залов.

Примечательно, что в райпо сохраняется достаточно высокий удельный вес товаров отечественного производства: 95,2%. Растет доля удобных для населения различных расчетов. Начало 2020 года тоже в положительном тренде: темп роста товарооборота за 2 месяца составил 106,2% (при прогнозе 101,5%).

Пристальное внимание в райпо уделяют укреплению материально-технической базы общепита и торговли. Например, в кондитерский цех купили пекарский шкаф, тестомес, взбивальную машину. За минувший год приобрели 12 единиц холодильного оборудования для магазинов.

Среднемесячный оборот общественного питания – 161,1 тысячи рублей. Темп роста производства соб-



Наталья СКАЧКОВА, заведующая магазином «Родны кут № 6», обслуживает покупательницу

ТОЛЬКО ЦИФРЫ

ственной продукции достиг 100,3 процента в 2019 году. Результат неплохой, но есть задумки у председателя правления, как его улучшить. Наталья Николаевна отметила, что кооперативные кафе большей частью рассчитаны на проведение торжественных мероприятий. Между тем сегодня все более востребованными становятся предприятия по продаже быстрой еды и кофе.

– Наши объекты общепита нужно оперативно переформатировать, – обозначила первоочередные задачи Наталья Пиванкова. – На 2021 год запланирована модернизация кафе «Молодежное». Будет закуплено новое оборудование, сделаем ремонт. Это, по нашим расчетам, поможет улучшить показатели по отрасли «Общественное питание» в последующие годы.

Обеспечены, как отметила Наталья Николаевна, темпы роста заготовительного оборота, основная задача которого – увеличение денежных доходов населения за счет закупок излишков сельскохозяйственной продукции. Удельный вес продукции от населения в общем объеме заготовительного оборота составил 73,3%.

В нынешнем году Краснопольское райпо планирует продолжить переоснащение торговых объектов энергоэффективным и энергосберегающим оборудованием. По Программе социально-экономического развития юго-восточного региона Могилевской области до 2020 года

За 2019 год Краснопольское райпо обеспечило темп роста:

розничного товарооборота торговли – на 103,7% (при прогнозе 101,5%), заготовительного оборота – на 131,4% (прогноз – 102%), экспорта – на 4,2% (прогноз – 100,5%), производительность труда по выручке от реализации – на 106% при прогнозе 101,5%.

начнется строительство торгового павильона на 120 квадратных метров. Необходимо продолжить работу с поставщиками по расширению ассортимента товаров на выгодных условиях для дальнейшей активизации торгового оборота. Райпо намерено расширять выездные формы торговли, например, в Гомельскую область, активнее использовать интернет-витрины в магазине «Родны кут № 2» и организацию торговли весной и летом на городском рынке, в открытых палатках и киоске в парке.

Заведующая магазином «Родны кут № 6» Наталья СКАЧКОВА поделилась с коллегами секретами привлечения покупателей. У магазина за 2019 год темп роста розничного товарооборота – 128,1%. Высокое качество обслуживания и разнообразие ассортимента в магазинах райпо на территории Мхиничского сельского Совета отметила председатель сельисполкома Анна Шпунтова.

Ирина МАЛИНОВСКАЯ, фото Романа ЕЗЕРСКОГО

ЮРИДИЧЕСКИЙ ПРАКТИКУМ



Ведущая рубрики –
начальник
юридического отдела
Белкоопсоюза
Наталья ШНИГИР

Контракт расторгнут, пособие не дадут

Можно ли потребовать досрочного расторжения трудового контракта, если решил поступить на военную службу? Какие документы надо предоставить для обоснования причины увольнения? Обязан ли наниматель выплатить выходное пособие?

Ю.И. СУЛИМ, Слоним

Контракт – трудовой договор, заключаемый в письменной форме на определенный срок (не менее года и не более пяти лет) для выполнения работы и содержащий особенности регулирования трудовых отношений между нанимателем и работником. Одна из особенностей – контракт нельзя расторгнуть досрочно по желанию работника.

С 28 января 2020 года вступили в силу изменения в Трудовой кодекс, и перечень уважительных причин, препятствующих выполнению работы по срочному трудовому договору, дополнен. Стало возможным расторжение контракта по требованию работника в случае его поступления на контрактную военную службу.

Службой по контракту признается военная служба граждан, которую они, исполняя конституционный долг по защите страны, добровольно обязуются проходить на условиях заключенного контракта (статья 1 Закона Беларуси от 05.11.1992 № 1914-XII «О воинской обязанности и воинской службе»).

Контракт о прохождении военной службы заключается между Министерством обороны и гражданином страны. Гражданин обязуется проходить военную службу в Вооруженных Силах Беларуси в мирное время, исполнять общие, должностные и специальные обязанности военнослужащего, а Министерство обороны – создавать надлежащие условия для несения службы, обеспечивать его довольствием всех видов по нормам, предоставлять ему и членам его семьи в пределах своей компетенции социальные и правовые гарантии.

Воинская служба имеет приоритет перед другими видами государственной службы и трудовой деятельности (статья 5 закона), в связи с этим гражданину гарантируется возможность прекращения работы, учебы и иной деятельности не только при призыве, но и при добровольном поступлении на военную службу. Следовательно, при получении подтверждающих документов (контракта о прохождении военной службы, иных документов, обосновывающих причину увольнения) наниматель обязан уволить работника по его требованию – по статье 41 Трудового кодекса.

Выходное пособие (статья 48 Трудового кодекса) выплачивается в случаях, предусмотренных Трудовым кодексом, иными актами законодательства, коллективным договором, соглашением. При увольнении в связи с призывом работника на военную службу (по пункту 1 статьи 44 Трудового кодекса) выплачивается выходное пособие не менее двухнедельного среднего заработка. Возможно, это связано с тем, что прекращение трудового договора в данном случае происходит по обстоятельствам, не зависящим от воли сторон.

В случае же увольнения работника по статье 41 Трудового кодекса в связи с добровольным поступлением на военную службу по контракту выплата выходного пособия не предусмотрена. Если об этом ничего не сказано и в локальных правовых актах организации по месту работы, оснований для выплат нет.

КСТАТИ

По итогам работы за 2019 год решением Могилевского облисполкома Краснопольское районное потребительское общество признано лучшим среди организаций торговли, общественного питания, бытовых услуг и занесено на Доску почета области.



Минимаркет «Родны кут» в агрогородке Холмы Краснопольского района

КОНТЕКСТ

Все для вас!

Опыт финансовой стабильности Лунинецкого райпо

Вести торговлю нынче непросто. Конкуренция растет, в районах открываются все новые сетевые гипермаркеты и небольшие магазинчики шаговой доступности. Многоотраслевой структуре потребкооперации, занятой еще и производством, и заготовками, и общественным питанием, и строительством, приходится нелегко. Тем не менее Лунинецкое райпо на протяжении многих лет удерживает лидирующие позиции как в своем регионе, так и в Белкоопсоюзе. По объему розничного товарооборота торговли лунинецкие кооператоры занимают третье место в системе с результатом 58,3 миллиона рублей за 2019 год.

Как работали в прошлом году и что еще предстоит сделать для укрепления финансового состояния в будущем, председатель правления райпо Максим Сумар отчитался перед собранием уполномоченных.

Индивидуальный подход к покупателю

Во все магазины – как сельские, так и городские – вовремя завозились товары в нужном ассортименте, везде была организована заготовка всех видов сельскохозяйственной продукции, скота, вторичного сырья. У населения района не возникало проблем с проведением семейных и корпоративных праздников в заведениях общественного питания потребкооперации.

Вместе с тем руководителем коллектива, в котором сегодня трудится более 1300 человек, беспокоит тот факт, что снизился, хотя и не критично, удельный вес потребкооперации в товарообороте района. Это стало следствием потерь рынка из-за прихода в 2019-м немалого количества конкурентов: в регионе открылось 27 торговых предприятий других форм собственности, 5 – в общественном питании и более 100 индивидуальных предпринимателей также занялись торговлей.

При этом в небольших, так называемых неперспективных деревнях, подчеркнул Максим Сумар, людей необходимым обеспечивает по-прежнему только потребкооперация:



Ассортимент сельского магазина № 66 в деревне Яжевки Лунинецкого района полностью удовлетворяет спрос местных жителей

– Мы там содержим магазины, в некоторых случаях убыточные. Но сохранение этих предприятий имеет исключительно социальный характер... Мы должны знать все, в чем нуждаются люди этих населенных пунктов – от иголки до телевизора. Задача – обеспечить их всем необходимым и четко знать, что куда завезти, чтобы минимизировать затраты.

При том что ежегодно численность сельского населения уменьшается, в 2019 году Лунинецкому райпо удалось обеспечить товарооборот на каждого жителя на сумму более тысячи рублей. И это не случайно, ведь сегодня магазины райпо радуют разнообразием, широким выбором продукции и конкурентными ценами. Приятно, что многие покупатели, сравнивая ассортимент и сервис, отдают предпочтение именно торговым точкам местных кооператоров. Это дорого стоит.

Наторговали почти на миллион долларов

Выпуск промышленной продукции – одно из направлений деятельности, которое позволяет Лунинецкому райпо удерживать высокий рейтинг. В прошлом году филиал «Заготовительно-производственный комбинат «Полесье» выпустил продукции почти на 7,5 миллиона рублей. Занимаясь

переработкой мяса, здесь изготовили более 100 тонн колбасных изделий и копченостей. Значительная часть мяса и полуфабрикатов отправлена на экспорт, который при темпах роста 124 процента за 2019 год составил 910 тысяч долларов США. Пользуется спросом и хлебобулочная продукция – на прилавки магазинов Лунинецкого и соседних районов отгружено почти 1500 тонн. Несмотря на положительную динамику, Максим Сумар призвал коллег задуматься над расширением ассортимента и улучшением качества продукции.

Внимание клубнике

Говоря о заготовках, председатель правления подчеркнул их важность для райпо и лунинчан. Темп заготовительного оборота в минувшем году – 105,5 процента. Перевыполнены госзаказы на поставку лома черного и цветных металлов, макулатуры и стеклобоя. У населения закуплено более тысячи тонн овощей, фруктов и ягод – 1100 тонн, зерна – 455 тонн.

– Нам требуется больше инициативы и желаний заниматься товарной клубникой, – констатировал Максим Сумар. – Не ставлю задачу перехватить инициативу у частного бизнеса, но поучиться у них следует. А то ведь мы остались как бы отвечающими за нетоварную ягоду, да еще и виновными за ее невостребованность. Так не лучше ли заниматься реализацией качественной продукции...

ПОЗДРАВЛЯЕМ!

Александр Пачко, председатель Лунинецкого райисполкома, вручил почетные грамоты райисполкома и райсовета повару филиала «Общепит» Елене Конопаткой, бухгалтеру («Оптоворозничного объединения») Валентине Тишко и продавцу Любови Ярмольчик, начальнику участка филиала «Заготовительно-производственного комбината «Полесье» Николаю Круговцу.

Особое внимание в райпо уделяли активным формам торговли – выездным ярмаркам и выставкам. Ежемесячно формировался акционный пакет товаров.

Деньги в рост

Несмотря на все сложности, райпо каждый год инвестирует значительные средства на поддержание материально-технической базы и модернизацию. В 2019-м на эти цели направлено почти 1,3 миллиона рублей. По инициативе пайщиков обновлены магазины № 50 «Продукты», «Все для дома», № 101 «Продукты», «Меркурий» филиала «Оптоворозничное объединение», административное здание и овощехранилище филиала «Заготовительно-производственный комбинат «Полесье», крытая летняя площадка кафе «Отдых», магазина «Ласунак» и кафе «Сустрэча» филиала «Общепит».

В конце прошлого года в райпо произошли значительные структурные изменения. После преобразований организацией торговли занимается филиал «Оптоворозничное объединение», присоединивший 2 розничных филиала – «Микашевичское РТП» и «Продтовары». Теперь в едином центре сконцентрированы закупки, ценообразование, договорные отношения, логистика – это уже обеспечивает большую эффективность и оперативность.

Руководитель райпо не без гордости отметил успехи многих коллективов, которые продолжают радовать высокими показателями, инициативным и ответственным отношением к общему делу. В числе лучших – работники магазинов в Кожан-Городке, Дребске, Язвинках, Броднице, Вульке-1 и Вульке-2, Межлесье, Богдановке, Дятловичах, Синкевичах, Лавхе, № 105 «Полесье» Микашевичей, № 50 «Продукты» Лунинца, № 36 «Продукты», № 91 «Западный», № 130 «Продукты».



В магазине «Все для дома»

МЯСЦОВЫ ЧАС

Запрашае лунінецкая «Славянка»

Ператворана з бэфета ў кафэтэрыі

Калі раней сюды забягалі аматары хуткага перакусу, то цяпер у новай стыльнай установе, дзе так утульна і камфортна, хочацца пасядзець, няспешна пагутарыць з сябрамі. Ды і асартымент значна пашырыўся: ёсць першыя і другія гарачыя стравы, салаты, выпечка, дэсерты, напоі, гарбата і кáva.

Інтэр'ер заснаваны на прынцыпах мінімалізму. У афармленні пануюць пясочныя, залацісты і бежавы колеры. Яркімі візуальнымі элементамі сталі дэкаратыўныя пано з падсветкай. Зал кафэ можна ўмоўна падзяліць на дзве зоны, кожная з якіх мае сваё прызначэнне, тлумачыць дырэктар філіяла «Грамадскае харчаванне» Валянціна Швед.

– Старшыня праўлення райпо Максим Сумар ініцыяваў і правядзенне рамонтна, і актыўна ўдзельнічаў у дызайнерскім праекце. За два месяцы змянілі аб'ект да непазнавальнасці, інвеставаўшы ў яго каля 40 тысяч рублёў і яшчэ больш за 20 тысяч – на абсталяванне. Рамонтныя работы выконвала будаўнічая брыгада райспажыватварыства.

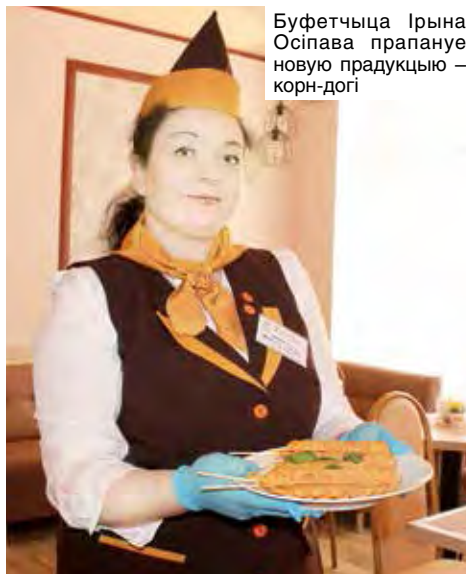
Пацікавіўшыся меню, звярнула ўвагу на стравы нацыянальнай кухні, якія тут можна паспрабаваць: «Папараць-кветка», «Свіныя

кішэні з грыбамі», дзеруны, блінцы «Скарспелыя». Прыцягнулі ўвагу і фірменныя стравы – салат «Тэо» і «Стэфанія» з птушкі. На кухні гаспадарыць майстар-повар з вялікім стажам Любоў Іванько.

А яшчэ ў «Славянцы» прапануюць фрэнч-догі, корн-догі, вафлі «Ганконгскія» і шмат іншай цікавай прадукцыі па дэмакратычных цэнах. Буфетчыцы Ірына Асіпава і Надзея Емельяновіч дапамагаюць зрабіць правільны выбар.

Аматары адпачынку на свежым паветры таксама не засталіся без увагі: для іх арганізаваны лаўкі і столікі на пляцоўцы перад кафэ, якія, дарэчы, зроблены з будаўнічых паддонаў.

– У гэтым мікрараёне няма іншых аб'ектаў грамадскага харчавання, – акцэнтуюць увагу Валянціна Швед. – Таму, спадзяемся, жыхары бліжэйшых шматпавярховак будуць частымі наведвальнікамі. Тут



Буфетчыца Ірына Асіпава прапануе новую прадукцыю – корн-догі



Приемнага апетыту!

можна ладзіць і сямейныя святы – зала разлічана на 40 пасадачных месцаў.

А яшчэ работнікі бліжэйшых арганізацый могуць паабедаць тут ці скарыстацца

паслугаў «Ежа на вынас». Зручны і час работы – з 11.00 да 23.00.

Матэрыялы падрыхтавала
Алена ДАНИЛОВІЧ
 Фота аўтара



ПОРЯДОК ПРИЕМА

в учреждения образования потребительской кооперации на уровне среднего специального и профессионально-технического образования в 2020 году

1. Учреждения образования потребительской кооперации: Минский филиал учреждения образования «Белорусский торгово-экономический университет потребительской кооперации», филиал учреждения образования «Белорусский торгово-экономический университет потребительской кооперации» «Могилевский торговый колледж», «Барановичский технологический колледж», «Гомельский торгово-экономический колледж», «Гродненский колледж экономики и управления», «Молодечненский торгово-экономический колледж», «Полоцкий торгово-технологический колледж» проводят прием в 2020 году в соответствии с Правилами приема лиц для получения среднего специального образования, утвержденными Указом Президента Республики Беларусь от 07.02.2006 № 80 (с изменениями и дополнениями), Правилами приема лиц для получения профессионально-технического образования, утвержденными постановлением Совета Министров Республики Беларусь от 14.07.2011 № 953 (с изменениями и дополнениями), нормативными правовыми актами Министерства образования Республики Беларусь, регламентирующими вопросы приема в учреждения образования, и Положением о подготовке специалистов (рабочих) за счет средств организаций потребительской кооперации в учреждениях образования, утвержденным постановлением Правления Белкоопсоюза от 24.06.2019 № 186.

2. Прием в учреждения образования потребительской кооперации осуществляется в соответствии с цифрами приема на платной основе на условиях договора о подготовке специалиста (рабочего) на платной основе за счет средств организаций потребительской кооперации и на условиях договора о подготовке специалиста (рабочего) на платной основе за счет средств иных юридических лиц, индивидуальных предпринимателей, физических лиц или собственных средств гражданина.

Специальности (специализации) подготовки специалистов (рабочих), условия приема, сроки обучения, сроки приема документов и зачисления указаны в приложениях 1–3.

3. Прием на подготовку на условиях оплаты юридическими лицами, индивидуальными предпринимателями, физическими лицами или гражданами осуществляется по дневной форме получения образования на основе общего базового, общего среднего образования и заочной форме получения образования на основе общего среднего и профессионально-технического с общим средним образованием на конкурсной основе в соответствии с цифрами приема.

Прием на обучение за счет средств организаций потребительской кооперации осуществляется по дневной форме получения образования на основе общего среднего образования и заочной форме получения образования на основе общего среднего образования с общим средним образованием.

4. Прием и зачисление абитуриентов на уровень среднего специального образования по всем формам получения образования осуществляется по специальностям (направлениям специальности).

5. В конкурсе на дневную и заочную формы получения образования участвуют абитуриенты – граждане Республики Беларусь, иностранные граждане и лица без гражданства, постоянно проживающие в Республике Беларусь, иностранные граждане и лица без гражданства, которым предоставлен статус беженца или убежище в Республике Беларусь.

Обучение иностранных граждан за счет средств организаций потребительской кооперации не осуществляется.

6. Прием на обучение за счет средств организаций потребительской кооперации осуществляется по направлениям организаций потребительской кооперации, обучение в

заочной форме осуществляется при условии работы в организациях потребительской кооперации.

7. Прием абитуриентов, получивших профессионально-техническое образование с общим средним образованием, на сокращенный срок получения среднего специального образования осуществляется по учебным планам, согласующимся с учебными планами учреждений образования, реализующих образовательные программы профессионально-технического образования.

8. Стоимость обучения формируется и утверждается в соответствии с законодательством Республики Беларусь.

9. Зачисление в колледжи потребительской кооперации, филиалы учреждения образования «Белорусский торгово-экономический университет потребительской кооперации»:

9.1. зачисление на все формы получения среднего специального образования в соответствии с планом приема проводится по конкурсу на основе среднего балла документа (документов) об образовании, а на специальности, по которым необходимо сдавать вступительные испытания, – по конкурсу на основе общей суммы баллов, подсчитанной по результатам сдачи двух вступительных испытаний в форме ЦТ и среднего балла документа об образовании.

В случае конкурса среди абитуриентов, имеющих направления от одной организации потребительской кооперации, в пределах плана приема по данной организации на обучение за счет средств организаций потребительской кооперации зачисляются лица, имеющие более высокие результаты сдачи вступительных испытаний и (или) среднего балла документа об образовании;

9.2. на сокращенный срок получения среднего специального образования на основе профессионально-технического образования с общим средним образованием,

в том числе на обучение за счет средств организаций потребительской кооперации, в пределах плана приема зачисляются лица, получившие профессионально-техническое образование в учреждениях образования потребительской кооперации и иных учреждениях образования республики по профилю избранной специальности;

9.3. при поступлении на уровень среднего специального образования на основе профессионально-технического образования в заочной форме получения образования в учреждения образования Белкоопсоюза абитуриенты зачисляются:

- по конкурсу среднего балла документов об образовании (аттестата об общем среднем образовании и диплома о профессионально-техническом образовании или диплома о профессионально-техническом образовании с получением общего среднего образования) в соответствии с условиями приема в учреждение образования;
- по конкурсу на основе общей суммы баллов, подсчитанной по результатам сдачи вступительного испытания по специальности и среднего балла документа об образовании (документов об образовании) в соответствии с условиями приема в учреждение образования;

9.4. зачисление в колледжи Белкоопсоюза для получения профессионально-технического образования осуществляется на основании заявлений абитуриентов. При превышении количества поданных заявлений на конкретную специальность над установленными по ней цифрами приема зачисление осуществляется по конкурсу на основании среднего балла аттестата об общем среднем образовании.

Зачисление на обучение за счет средств организаций потребительской кооперации осуществля-

ется на выделенные места в пределах цифр приема;

9.5. на все специальности (направления специальности), на которые конкурс в определенной форме получения среднего специального образования (в том числе в сокращенный срок) в год, предшествующий приему, не превышал 1,5 человека на место, абитуриенты зачисляются по конкурсу среднего балла документа об образовании при наличии в нем отметки не ниже 4 (четыре) баллов по учебному предмету, соответствующему профилю специальности;

9.6. льготы при поступлении в учреждения образования потребительской кооперации имеют лица, перечисленные в Правилах приема лиц для получения среднего специального образования и Правилах приема лиц для получения профессионально-технического образования;

9.7. преимущественное право на зачисление по всем формам получения образования при одинаковом количестве баллов, кроме лиц, указанных в Правилах приема лиц для получения среднего специального образования и Правилах приема лиц для получения профессионально-технического образования, имеют абитуриенты, поступающие на обучение за счет средств организаций потребительской кооперации.

10. Если лица, зачисленные на обучение, были отчислены до начала учебного года в год приема и на протяжении тридцати дней после начала учебного года в год приема как не приступившие к учебным занятиям и не представившие документы, подтверждающие уважительную причину их отсутствия на занятиях, то на вакантные места зачисляются абитуриенты, которые не прошли по конкурсу на данную специальность (направление специальности) в данной форме получения среднего специального образования в этом учреждении образования.

Приложение 1
к Порядку приема в учреждения образования потребительской кооперации на уровне среднего специального и профессионально-технического образования в 2020 году

Уровень среднего специального образования Дневная форма получения образования

| Специальность, специализация | Квалификация | Колледж, филиал | Срок обучения и вступительные испытания при приеме на основе | | | |
|---|------------------|---|--|---|-----------------------------|---|
| | | | общего базового образования | | общего среднего образования | |
| 1 | 2 | 3 | Срок обучения* | Вступительные испытания** | Срок обучения* | Вступительные испытания** |
| 4 | 5 | 6 | 7 | | | |
| Экономика и организация производства | | | | | | |
| Экономика и правовое обеспечение предпринимательской деятельности | техник-экономист | Гомельский | 2 г. 10 мес. | Конкурс среднего балла документа об образовании | нет приема | |
| Экономика и организация рекламно-информационной деятельности | техник-экономист | Гродненский | 2 г. 10 мес. | Конкурс среднего балла документа об образовании | нет приема | |
| Бухгалтерский учет, анализ и контроль | бухгалтер | Гомельский Молодечненский | 2 г. 10 мес. | Конкурс среднего балла документа об образовании | 1 г. 10 мес. | Конкурс среднего балла документа об образовании |
| Технология пищевых производств | | | | | | |
| Технология хлебопекарного, макаронного и кондитерского производств | техник-технолог | Барановичский | 3 г. 4 мес. | Конкурс среднего балла документа об образовании | 2 г. 4 мес. | Конкурс среднего балла документа об образовании |
| Производство продукции и организация общественного питания (по направлениям) | | | | | | |
| Технология продукции национальной и мировой кухни | техник-технолог | Барановичский | 3 г. 6 мес. | Конкурс среднего балла документа об образовании | 2 г. 6 мес. | Конкурс среднего балла документа об образовании |
| Коммерческая деятельность (по направлениям) | | | | | | |
| Коммерческая деятельность (товароведение) | | | | | | |
| Товароведение продовольственных и непродовольственных товаров | товаровед | Барановичский | нет приема | – | 1 г. 10 мес. | Результаты ЦТ (русский или белорусский язык, математика) и средний балл документа об образовании*** |
| | | Гродненский | | | | |
| | | Полоцкий | | | | |
| | | Филиал БТЭУ Могилевский колледж | | | | |
| | | Гомельский | | | | |
| Минский филиал БТЭУ | 2 г. 10 мес. | Конкурс среднего балла документа об образовании | | | | |

| Коммерческая деятельность (экономическая деятельность и услуги) | | | | | | |
|--|-------------------------|---|--------------|---|--------------|---|
| Информационное обеспечение бизнеса | экономист | Полоцкий | 2 г. 10 мес. | Конкурс среднего балла документа об образовании | нет приема | – |
| Маркетинг | экономист по маркетингу | Минский филиал БТЭУ | 2 г. 10 мес. | Конкурс среднего балла документа об образовании | 1 г. 10 мес. | Конкурс среднего балла документа об образовании |
| | | Гродненский Филиал БТЭУ Могилевский колледж | нет приема | – | | |
| | | Полоцкий | нет приема | – | | |
| Финансы | | | | | | |
| Страхование | экономист | Гродненский | нет приема | – | 1 г. 10 мес. | Конкурс среднего балла документа об образовании |
| Налоги и налогообложение | экономист | Гродненский | 2 г. 10 мес. | Конкурс среднего балла документа об образовании | нет приема | – |
| Правоведение | | | | | | |
| Хозяйственно-правовая и кадровая работа | юрист | Минский филиал БТЭУ Молодечненский | 2 г. 10 мес. | Конкурс среднего балла документа об образовании | 1 г. 10 мес. | Конкурс среднего балла документа об образовании |
| Программное обеспечение информационных технологий | | | | | | |
| Программное обеспечение обработки экономической и деловой информации | техник-программист | Гомельский | 3 г. 10 мес. | Конкурс среднего балла документа об образовании | 2 г. 10 мес. | Конкурс среднего балла документа об образовании |
| | | Полоцкий | нет приема | – | | |
| | | Молодечненский | нет приема | – | | |
| | | Минский филиал БТЭУ | 3 г. 10 мес. | Конкурс среднего балла документа об образовании | | |
| Системное программирование | техник-программист | Молодечненский | 3 г. 10 мес. | Конкурс среднего балла документа об образовании | нет приема | – |

Приложение 2
 к Порядку приема в учреждения образования
 потребительской кооперации на уровне
 среднего специального и профессионально-технического
 образования в 2020 году

Уровень среднего специального образования

Заочная форма получения образования

| Специальность, специализация | Квалификация | Колледж, филиал | Срок обучения и вступительные испытания при приеме на основе | | | |
|---|------------------|---------------------------------|--|---|--|---|
| | | | общего среднего образования | | профессионально-технического образования | |
| | | | Срок обучения* | Вступительные испытания** | Срок обучения* | Вступительные испытания** |
| 1 | 2 | 3 | 4 | 5 | 6 | 7 |
| Экономика и организация производства | | | | | | |
| Экономика и правовое обеспечение предпринимательской деятельности | техник-экономист | Гомельский | 2 г. 9 мес. | Конкурс среднего балла документа об образовании | - | - |
| | | Гродненский | | | | |
| Бухгалтерский учет, анализ и контроль | бухгалтер | Гомельский | 2 г. 8 мес. | Конкурс среднего балла документа об образовании | - | - |
| | | Гродненский | | | | |
| | | Молодеченский | | | | |
| Производство продукции и организация общественного питания (по направлениям) | | | | | | |
| Технология продукции национальной и мировой кухни | техник-технолог | Барановичский | 3 г. 4 мес. | Конкурс среднего балла документа об образовании | 2 г. 8 мес. (при наличии профессии рабочего «Повар») | Конкурс среднего балла документов об образовании*** |
| Технология пищевых производств | | | | | | |
| Технология хлебопекарного, макаронного и кондитерского производств | техник-технолог | Барановичский | 2 г. 10 мес. | Конкурс среднего балла документа об образовании | - | - |
| Коммерческая деятельность (по направлениям) | | | | | | |
| Коммерческая деятельность (товароведение) | | | | | | |
| Товароведение продовольственных и непродовольственных товаров | товаровед | Барановичский | 2 г. 7 мес. | Конкурс среднего балла документа об образовании | нет приема | - |
| | | Гродненский | | | | |
| | | Полоцкий | | | | |
| | | Филиал БТЭУ Могилевский колледж | | | | |
| | | Минский филиал БТЭУ | | | | |

| Коммерческая деятельность (экономическая деятельность и услуги) | | | | | | |
|--|-------------------------|-----------------------------------|-------------|--|---|---|
| Информационное обеспечение бизнеса | экономист | Полоцкий | 2 г. 8 мес. | Конкурс среднего балла документа об образовании | - | - |
| Маркетинг | экономист по маркетингу | Минский филиал БТЭУ | 2 г. 8 мес. | Конкурс среднего балла документа об образовании | - | - |
| Операционная деятельность в логистике | операционный логист | Филиал БТЭУ Могилевский колледж | 2 г. 6 мес. | Результаты ЦТ (русский или белорусский язык, математика) и средний балл документа об образовании**** | - | - |
| | | Гродненский | | | | |
| Правоведение | | | | | | |
| Хозяйственно-правовая и кадровая работа | юрист | Минский филиал БТЭУ Молодеченский | 2 г. 7 мес. | Конкурс среднего балла документа об образовании | - | - |

Внимание: прием и зачисление абитуриентов осуществляются по специальности (направлению специальности).

Сроки приема документов и зачисления на заочную форму получения образования

Сроки приема документов:
 на основе общего среднего и профессионально-технического с общим средним образованием – **с 20 июля по 16 августа.**

Зачисление:
 на основе общего среднего и профессионально-технического с общим средним образованием – **по 17 августа.**

- * Сроки обучения могут изменяться Министерством образования Республики Беларусь.
- ** По конкурсу среднего балла документа (документов) об образовании на основе общего среднего или профессионально-технического образования зачисляются абитуриенты, имеющие в документах об образовании отметку не ниже 4 (четыре) баллов по учебному предмету, соответствующему профилю экзамену (по специальностям: «Производство продукции и организация общественного питания (по направлениям)» и «Технология пищевых производств» – химия; по специальности «Правоведение» – обществоведение, по остальным специальностям – математика).
- *** Учитывается средний балл аттестата об общем среднем образовании и диплома о профессионально-техническом образовании или средний балл диплома о профессионально-техническом образовании с получением общего среднего образования.
- **** Подсчитывается общая сумма баллов результатов централизованного тестирования и среднего балла документа об образовании, определенного по десятибалльной шкале с точностью до десятых долей единицы (переводная шкала результатов централизованного тестирования утверждается Министерством образования Республики Беларусь).

Внимание: на заочную форму получения образования на основе профессионально-технического образования выпускники учреждений профессионально-технического образования с общим средним образованием, имеющие стаж работы по специальности не менее двух лет, работающие по специальности на дату подачи документов, зачисляются вне конкурса (при условии наличия в документах об образовании отметки не ниже 4 (четыре) баллов по учебному предмету, соответствующему профилю экзамену (по специальностям «Производство продукции и организация общественного питания (по направлениям)» и «Технология пищевых производств» – химия, по специальности «Правоведение» – обществоведение, по остальным специальностям – математика)) в порядке, определенном пунктами 24 и 28 Правил приема лиц для получения среднего специального образования, утвержденных Указом Президента Республики Беларусь 07.02.2006 г. № 80 (с изменениями и дополнениями).

| | | | | | | |
|---------------------------------------|---------------------------|---------------------------------|--------------|---|--------------|--|
| Компьютерная графика | техник-программист | Гомельский | нет приема | - | 2 г. 10 мес. | Конкурс среднего балла документа об образовании |
| | | Барановичский | 3 г. 10 мес. | Конкурс среднего балла документа об образовании | нет приема | - |
| Розничные услуги в банке | контролер отделения банка | Полоцкий | 2 г. 10 мес. | Конкурс среднего балла документа об образовании | нет приема | Конкурс среднего балла документа об образовании |
| | | Филиал БТЭУ Могилевский колледж | | | | |
| Операционная деятельность в логистике | операционный логист | Минский филиал БТЭУ | 2 г. 10 мес. | Конкурс среднего балла документа об образовании | нет приема | Результаты ЦТ (русский или белорусский язык, математика) и средний балл документа об образовании**** |
| | | Гродненский | | | | |
| | | Молодеченский | | | | |
| | | Могилевский | | | | |

Внимание: прием и зачисление абитуриентов осуществляются по специальности (направлению специальности).

Сроки приема документов и зачисления на дневную форму получения образования

Сроки приема документов:
 на основе общего базового образования – **с 20 июля по 14 августа;**
 на основе общего среднего образования – **с 20 июля по 16 августа.**

Зачисление:
 на основе общего базового образования – **по 16 августа;**
 на основе общего среднего образования – **по 17 августа.**

БТЭУ¹ – учреждение образования «Белорусский торгово-экономический университет потребительской кооперации»

- * Сроки обучения могут изменяться Министерством образования Республики Беларусь.
- ** По конкурсу среднего балла документа об образовании на основе общего среднего образования зачисляются абитуриенты, имеющие в документе об образовании отметку не ниже 4 (четыре) баллов по учебному предмету, соответствующему профилю экзамену (по специальностям: «Производство продукции и организация общественного питания (по направлениям)» и «Технология пищевых производств» – химия; по специальности «Правоведение» – обществоведение; по остальным специальностям – математика).
- *** Подсчитывается общая сумма баллов результатов централизованного тестирования и среднего балла документа об образовании, определенного по десятибалльной шкале с точностью до десятых долей единицы (переводная шкала результатов централизованного тестирования утверждается Министерством образования Республики Беларусь).

Приложение 3
 к Порядку приема в учреждения образования
 потребительской кооперации на уровне
 среднего специального и профессионально-технического
 образования в 2020 году

Уровень профессионально-технического образования

Дневная форма получения образования

| Специальность | Квалификация | Колледж | Срок обучения и вступительные испытания (прием на основе общего среднего образования) | |
|----------------------|--|---------------------------------|---|---------------------------|
| | | | Срок обучения* | Вступительные испытания** |
| Торговое дело | Продавец (4-й разряд) Контролер-кассир (контролер) (4-й разряд) | Барановичский | 1 г. | - |
| | | Минский филиал | | |
| Общественное питание | Повар (4-й разряд) Официант (4-й разряд) | Барановичский | 1 г. 5 мес. | - |
| | | Филиал БТЭУ Могилевский колледж | | |
| | | Барановичский | | |
| | Повар (4-й разряд), Кондитер (4-й разряд) | Полоцкий | 1 г. 5 мес. | - |
| | | Филиал БТЭУ Могилевский колледж | | |

Сроки приема документов и зачисления

Прием документов – с 15 июня по 20 августа;
зачисление – по 25 августа.

Примечание: если до конца срока приема документов на уровень профессионально-технического образования дневной формы получения образования количество поданных заявлений меньше, чем планируемое количество мест на специальности (профессии), учреждения образования потребительской кооперации по согласованию с Белкоопсоюзом могут продлевать сроки приема документов и зачисления, но не позднее чем до 15 сентября текущего года.

- * Сроки обучения могут изменяться Министерством образования Республики Беларусь.
- ** Зачисление осуществляется на основании заявлений абитуриентов. При превышении количества поданных заявлений установленных цифр приема зачисление осуществляется по конкурсу на основании среднего балла аттестата об общем среднем образовании.

ПО ПОВОДУ

Есть куда расти

Команда Минского филиала стала второй на Республиканской олимпиаде профмастерства

Показатель качества знаний – не только отметки в журналах и зачетках, но и возможность показать свою эрудицию в эстафетах знаний, викторинах, конкурсах профессионального мастерства и олимпиадах.

В нынешнем году в четвертый раз команда Минского филиала отправилась в Гомель на заключительный этап Республиканской олимпиады профессионального мастерства учащихся учреждений среднего специального образования потребительской кооперации, которая проводится раз в два года на базе УО «Белорусский торгово-экономический университет потребительской кооперации».

Состязались интеллектуалы специальности «Коммерческая деятельность» специализации «Товароведение продовольственных и непродовольственных товаров». Команду Минского филиала во главе с преподавателем Ольгой Дашинской представляли Александр Мигулько, Алина Давыденкова, Максим Андреев, Дарья Крылович, Дмитрий Голуб, Карина Пилипенко.

К поездке в Гомель ребята – победители первого этапа основательно готовились. Надо было освежить в памяти все, что изучали без малого три года на занятиях и закрепляли на практике в торговых организациях. Конкурсанты брали дополнительные уроки по организации и технологии торговли, товароведению у своих педагогов Ирины Бирук, Татьяны

Корякиной, Татьяны Машкович, Ольги Дашинской, с которыми рассматривали сложные вопросы специальных дисциплин, докапывались до мелочей.

Накануне отъезда с учащимися и педагогами в неформальной обстановке встретился директор филиала Олег Левшунов. Его теплые слова поддержки «олимпийцам», пожелания успехов вдохновили команду. Ребята почувствовали, что за ними – родной филиал, семья, где за них переживают, волнуются и на них надеются.

В компетентное жюри олимпиады кроме специалистов университета вошли преподаватели от каждого учебного заведения, представившего конкурсанта. От Минского филиала – авторитетный, известный в республике педагог Светлана Томило.

Итог: команда Минского филиала завоевала почетное второе место, а Александре Мигулько вручили диплом за личные достижения.

В родном филиале призеров чувствовали торжественно, награды вручали в актовом зале при поддержке всех учащихся третьего курса.



Ректор Светлана ЛЕБЕДЕВА вручает диплом учащейся Александре МИГУЛЬКО

Из Гомеля участники олимпиады привезли еще и незабываемые впечатления от общения с выдающимися педагогами университета: ректором доктором экономических наук Светланой Лебедевой; доктором технических наук профессором Валентиной Сыцко; кандидатом экономических наук доцентом Светланой Гурской; доцентом, кандидатом технических наук, нашей выпускницей Еленой Рожиной. Учащиеся посетили интереснейший музей, познакомились с работой электронной библиотеки, посмотрели прекрасную спортивную базу, с удовольствием прошли по коридорам и аудиториям универ-



Команда учащихся (слева направо): Дмитрий ГОЛУБ, Дарья КРЫЛОВИЧ, Алина ДАВЫДЕНКОВА, Максим АНДРЕЕВ, Карина ПИЛИПЕНКО, Александра МИГУЛЬКО

ситета, пообщались со студентами, а также посмотрели их творческое выступление.

Кстати, в двух предыдущих олимпиадах команды нашего учебного заведения занимали первые места. Так что есть над чем поработать в будущем.

Людмила ИЛЮХИНА, заведующая дневным отделением УО «Белорусский торгово-экономический университет потребительской кооперации»



ЗНАКОМЬТЕСЬ

В ЧИСЛЕ ЛУЧШИХ

Магазин «Спектр» филиала «Хозторг» Дрогичинского райпо расположен на главной улице города – Ленина. Это торговое предприятие специализируется на продаже крупной и мелкой бытовой техники. Ассортимент очень большой. Можно приобрести газовую плиту, велосипед, светильники...



Добросовестное отношение к работе дает свои результаты: темп розничного товарооборота за 2019 год составил 109,6 процента, за январь 2020 года – 120,5 процента.

срочки «Магнит», «Карта покупок», «Мощная», а также беспроцентная рассрочка от трех до шести месяцев. Организована продажа подарочных сертификатов.

Администрация «Хозторга» и продавцы внимательно отслеживают покупательский спрос, поддерживают с людьми обратную связь, прислушиваются к их пожеланиям. Магазин активно ведет и развивает страницы в социальных сетях Instagram, Viber и других – так проще информировать покупателей о скидках и новинках.

Иван ОСКИРКО
Фото автора

Об этом знают не только жители Дрогичинского, но и других районов Брестчины. В магазине есть интернет-витрина, благодаря ей людям удобнее определиться с выбором товара, которого,

допустим, в данный момент нет.

Традиционными для покупателей стали единые дни скидок и акции со снитриной, благодаря ей людям удобнее определиться с выбором товара, которого,

На снимке: продавцы Ирина Кривицкая (на правах заведующей) и Ирина Бычик всегда рады встрече с покупателями.

Весенний Ценопад!

с 1 по 30 апреля в магазинах потребительской кооперации

ВКУСНАЯ ПАСХА!

| | | | |
|--|-----------------|--|-----------------|
| Оливки "Белорус" 50г, 280г | 2 ¹⁶ | Соус майонезный "Европейский Постный" 400г | 1 ¹⁰ |
| Мороженое «Медальки» Шоколадное с ароматом ванили, 60г | 0 ⁷⁹ | Мороженое "Барная студия со сливками" в стакане, 70г | 0 ⁷⁹ |
| Сырек газированный "Королева" с ванилью "Паровая ступица", 40г | 0 ⁵¹ | Арахис жареный в хрустящей оболочке со вкусом сыра СТАРЫЙ ВИКНИГ | 8 ⁸⁷ |
| Жевательная резинка "DIOLE" X-Fresh с арбузным вкусом, 16,0 г | 1 ²⁹ | Перчатки резиновые OfficeClean хозяйственные универсально, р.М,Л,Х,Б, желтые | 1 ²⁸ |
| | | Курара 200г | 2 ⁰¹ |
| | | Чернослив 200г | 4 ⁹⁹ |
| | | Виноград сушеный Тельноз, 200г | |

Изображение товара может отличаться от оригинала. Количество товара ограничено. Акционное предложение действует при наличии товара в магазине. Подробности акции на сайте go.by/ukm

Акция марта!

В кафе, ресторанах, объектах придорожного сервиса потребительской кооперации пройдет акция «Блюдо белорусской кухни»

С 1 ПО 4 АПРЕЛЯ



3,19 рубля

● Рулетики из скумбрии с картофелем по-деревенски

С 5 ПО 8 АПРЕЛЯ

● Котлета «Нежность» с капустой тушеной



3,09 рубля

С 9 ПО 12 АПРЕЛЯ



1,19 рубля

● Пирожки картофельные

С 13 ПО 16 АПРЕЛЯ

● Зразы рубленые, фаршированные грибами, с картофелем фри и зеленым горошком



3,59 рубля

С 17 ПО 20 АПРЕЛЯ



2,09 рубля

● Сырники запеченные со сметаной

С 21 ПО 26 АПРЕЛЯ

● Скрьльки в горшочках



2,89 рубля

С 27 ПО 30 АПРЕЛЯ



1,69 рубля

● Сельдь по-старобелорусски

В течение всего апреля можно попробовать



0,69 рубля

● Напиток из плодов шиповника

Рецепты

● СКРЬЛКИ В ГОРШОЧКАХ

На один горшочек понадобится (в граммах): картофель – 200, свинина – 160, лук репчатый – 50, соль – 2, лист лавровый – 1, простокваша – 70.

Технология. Очищенный картофель нарезаем небольшими кружками, укладываем слоями в горшочек для запекания, перекладываем тонкими ломтиками мяса. Добавляем мелко нарезанный лук, соль, слегка измельченный лавровый лист. Наливаем простоквашу и ставим в духовой шкаф примерно на 50 минут при температуре 150 °С. Подаем в горшочках.

● СЕЛЬДЬ ПО-СТАРОБЕЛОРУССКИ

На одну порцию необходимо (в граммах): филе сельди – 60, лук зеленый – 40, яблоко – 15, сахар-песок – 4, лимонная кислота – 0,1, горчица столовая – 4, майонез – 30.

Технология. Сельдь нарезаем на тонкие кусочки. Зелень перебираем, промываем проточной водой, выдерживаем несколько минут в 3-процентном растворе уксусной кислоты или 10-процентном растворе поваренной соли и снова промываем. Нарезанные кусочки сельди заливаем соусом.

Для соуса: яблоки промываем, перебираем, очищаем от кожицы и удаляем семенное гнездо, нарезаем соломкой. Добавляем горчицу, сахар, лимонную кислоту, майонез, перемешиваем. Украшаем блюдо зеленым луком.

Собственная продукция общественного питания

С 1 по 30 апреля 2020 года Белкоопсоюз предлагает покупателям в универсамах, кафетериях, буфетах, расположенных в Минске, областных и районных центрах, а также в крупных населенных пунктах, по акционным ценам кондитерские и кулинарные изделия:



● печенье «Слоеное» – 4,99 рубля за кг,



● пирог с капустой и грибами – 4,59 рубля за кг,



● пирог со смородиной – 6,99 рубля за кг,



●пельмени домашние (полуфабрикат) – 6,19 рубля за кг,



● грудинка соленая «По-крестьянски» (полуфабрикат) – 10,99 рубля за кг.

В ПАСХАЛЬНЫЙ ПЕРИОД С 11 ПО 19 АПРЕЛЯ МОЖНО БУДЕТ ПРИОБРЕСТИ

● кекс «Пасхальный» – 1 рубль за 200 грам-



ЛЮБОПИТНО

И это пройдет

Как природные, политические и экономические циклы оказывают влияние на развитие общества

Человеку свойственно заглядывать немного вперед, строить планы, предположения. Такое уж свойство природы, которую сегодня наверняка гложут вопросы: удастся ли победить коронавирус и как пандемия скажется на развитии мировой экономики?

С моим нынешним собеседником мы знакомы 17 лет, с тех пор, когда он преподавал в Белорусском государственном педагогическом университете имени Максима Танка. Все эти годы Эдуард Михайлович Калинин, кандидат экономических наук, доцент, изучает циклы – природные, политические и экономические, исследует и строит графики. В это трудно поверить, но с помощью графиков и математических расчетов, положенных в их основу, ему удалось предсказать кризис 2008–2009 годов, да и о нынешних перипетиях он упоминал в своих статьях, опубликованных задолго до уже свершившихся событий. Каковы нынче его прогнозы на будущее?



Эдуард Михайлович Калинин

ОТ АВТОРА

Каждый сам вправе решать, принимать ли эти рассуждения на веру. Но факт и то, что они не лишены некоторых оснований. Если от 2020 отнять 120 или 124 года, то мы окажемся в конце 1890-х. Что происходило тогда в экономике?

В России, например, идет денежная реформа Витте 1895–1897 годов, которая привела к серьезной девальвации рубля, или кредитных билетов. Но в результате рубль стал одной из самых твердых валют, обеспеченных золотым стандартом.

Подготовка реформы началась в 1880-х и была вызвана неустойчивостью денежной системы: рубль постоянно обесценивался. Министр финансов Сергей Витте в феврале 1895 года представил императору Николаю II доклад о необходимости введения золотого стандарта, принятого в Англии. И уже в декабре установлен курс кредитных билетов: 7,4 рубля за зо-

лотой полуимпериал номиналом 5 рублей (с 1896 года – 7,50 рубля). А к 1897 году Государственный банк стал выпускать кредитные билеты, свободно и без ограничений размениваемые на золото. Чеканились 5-рублевые и 10-рублевые золотые монеты. Реформа укрепила внешний и внутренний курс рубля, улучшила инвестиционный климат, способствовала привлечению в экономику отечественных и иностранных капиталов. И только с началом Первой мировой войны в 1914 году обмен бумажных денег на золото был прекращен. Кстати, если к 1914 году прибавить 124, получится 2038 год...

И еще. В конце 1890-х годов в Китае, Индии, Японии – эпидемия чумы, к 1900 году добравшаяся в Россию и США...

Из истории вопроса

В 1930-е годы директор Института исследования конъюнктуры цен в Москве Николай Дмитриевич Кондратьев и 120 его сотрудников – докторов и кандидатов экономических наук – анализировали индексы товарных цен ведущих стран мира с 1789–1793 по 1913–1915 годы. На базе статистических данных Кондратьев построил график и был поражен загадочной последовательностью, с которой повторяются спады и подъемы экономик ведущих капиталистических государств. Если, скажем, в Англии начинается кризис перепроизводства – растут цены, закрываются заводы и так далее, то же с незначительными вариациями начинает происходить в США, Франции, Германии. Кондратьев делает вывод, что кризисы – не только результат хозяйственной деятельности человека. Процесс этот шире, глобальнее, космичнее, если хотите. А значит, социалистическая экономика, так или иначе завязанная в мировую, также подвержена кризисам. Этот вывод стоил ученому жизни: он был обвинен в космополитизме, репрессирован и умер в тюрьме. Институт закрыли, труды Кондратьева отправили в архив.

Однако с тех пор «гребенка» (так называлось графическое изображение экономических спадов и подъемов) Кондратьева не дает покоя многим ученым.

В их числе оказался и Эдуард Калинин, который в 1990-е годы с помощью математической теории групп и сопоставления известных циклов солнечной, социальной и даже дневной активности человека преобразовал графики Кондратьева и объединил их в один большой 120–124-летний цикл, в «глубокой впадине» которого мы нынче оказались.

Калинин приходит к выводу, что каждые сутки человек проживает один и тот же повторяющийся цикл. Вывод был сделан на основе исследования энергетической активности 80 000 шведских рабочих. Изучая их дневную активность, исследователи зафиксировали спад работоспособности: в 3 часа ночи – до 30 процентов к потенциалу, а в 7,

9, 11 часов утра она максимальна, к 15.00 снова снижается и так далее. Этот суточный цикл среднестатистической активности человека и 120–124-летний цикл развития общества, по мнению Эдуарда Калинина, чередой спадов и взлетов по форме практически полностью совпадают. Более того, с «гребенкой» Кондратьева, как выяснил белорусский экономист, совпадают годовые, месячные и прочие циклы развития общества. «Значит, человеческий цикл включен в единый цикл развития природы, – делает вывод ученый. – И теперь мы можем его с большой достоверностью просчитать».

Погадаем о деньгах по Солнцу

– Эдуард Михайлович, какие природные, политические и экономические циклы сейчас оказывают влияние на развитие человечества?

– Можно выделить три блока. Первый касается климата. Природный цикл смены уровня влажности и сухости на Земле периодом 1800 лет был исследован Г.К. Тушинским. Согласно этому циклу на планете в нынешнем столетии будет наблюдаться потепление климата, сопровождающееся повышением температуры в пределах 2–2,5 °С по сравнению со среднесложившейся. Этот процесс влечет за собой потепление Арктики и некоторое высвобождение северного морского пути ото льдов.

Для периода характерно увеличение количества разрушительных землетрясений на Земле (моментной магнитудой $M=4,5$ и выше). И, к слову, землетрясения уже наблюдаются и будут наблюдаться не только на территории уже известных сейсмических зон, обрамляющих литосферные плиты, но и в центральных зонах литосферных плит, то есть в Беларуси в том числе. Это стоит учитывать при возведении важных строительных сооружений.

Цикл политических процессов с периодом 310–320 лет, исследованных французским ученым Рондо Камероном, пик бурных мировых политических процессов прогнозирует на 2000–2025 годы. По уровню политической нестабильности этот период можно сравнить с концом XVII столетия, когда в европейских странах, Франции, Италии и других, происходили буржуазные революции. Речь идет о динамике изменения общественного сознания, сопровождающейся пересмотром прежних систем политических представлений и развитием стремления к поиску более прогрессивного развития общества.

Третий цикл – экономический с периодом 120–124 года, представляющий собой двоянный цикл «длинных волн» российского ученого Николая Кондратьева. То, что мы сейчас наблюдаем, – процесс преобразования материально-технического оснащения общественного производства, ускоренная смена технологических укладов, постепенный уход от экономики углеводородов.

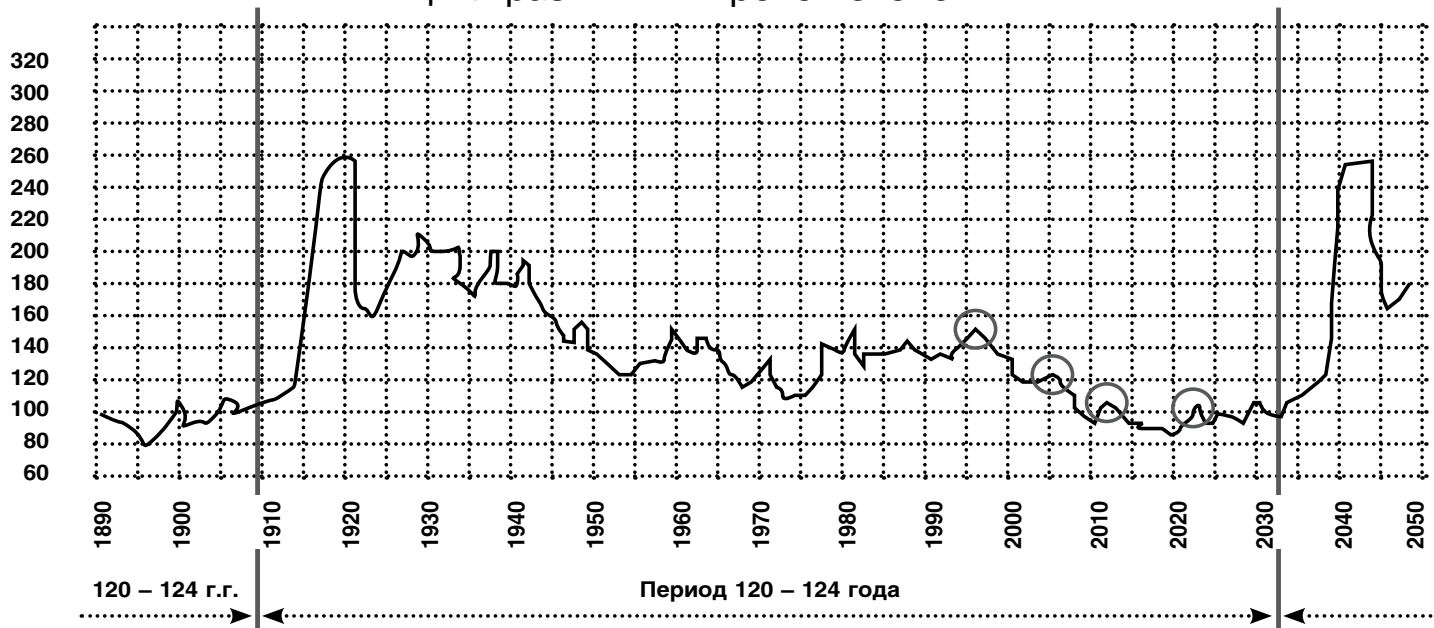
Все эти циклы выступают в качестве некоторых «обертонов» общих, весьма сложных естественных процессов природы и общества, о которых мы можем иметь представление и использовать знания о них в своей общественно-производственной деятельности.

– Длительным ли, на ваш взгляд, будет нынешний спад в экономике, который обусловлен падением спроса и цен на нефть и пандемией?

– Нынешний кризис, быстро начавшись, так же скоро завершится. В 2021 году экономика начнет преодолевать его последствия. Небольшое потрясение нас ожидает еще в 2027–2028 годах. Затем следует практически спокойное десятилетие роста.

Все, что нужно, чтобы минимизировать неизбежный ущерб, – это научиться жить в кризисе, поскольку непосредственно от хозяйственной деятельности человека в данном случае мало что зависит. Ведь когда мы спим, организм просто набирается сил и готовится к следующему дню. Кризис или спад в экономике и развитии общества всего лишь передышка, начало выхода на качественно новый уровень. Приведу классический пример. В 1973 году экономики США, Англии и других высокоразвитых стран переживали сильнейший кризис. Шла трансформация технологий. Закончилась эра электричества, пара и обыкновенной механической тяги. Компании внедряли компьютерную технику и новые информационные технологии.

Цикл развития мировой экономики



КСТАТИ

Нобелевский лауреат, профессор Нью-Йоркского университета Нуриэль Рубини считает, что нынешний спад мировой экономики окажется более масштабным, чем в 2008–2009 годах, но при этом и более краткосрочным. Это позволит экономике вернуться к росту в четвертом квартале 2020 года. Рынки начнут восстанавливаться, как только увидят свет в конце туннеля.

ДА 75-ГОДДЗЯ ПЕРАМОГІ Ў ВЯЛІКАЙ АЙЧЫННАЙ ВАЙНЕ

Іван Стадольнік

Чырвоны «Масквіч»

Перад Петрусэвай вёскай на скрыжаванні двух гасцінцаў, Бярэзінскага і Камайскага, стаіць помнік землякам, якія загінулі ў вайну. Помнік стандартны: бетонны баец з аўтаматам і схіленай у жалобе галавой. На п'едэстале – прозвішчы і імёны франтавікоў ды партызан з ягонай і суседніх вёсак.

Клін, на якім стаіць помнік, абгароджаны нізенькім плотам, пафарбаваным у брудна-балотны колер. Па баках некалькі бярозак, дзве лаўкі. Дакладней, не лаўкі, а па дзве жэрдкі на бетонных стаўбунах, астатнія паламаныя, як і многія штыкеціны плоту.

Сярод шматлікіх прозвішчаў – і прозвішча Петрусэвага бацькі, які за месяц да перамогі склаў галаву пры штурме Кёнігсберга. Насупраць помніка былыя соткі Петрусэвай маці. І пакуль маці жыла, ён прыязджаў урабляць іх. Кожны раз падыходзіў да помніка, чытаў прозвішчы, і заўсёды было такое адчуванне, што бацьчы іх тут упершыню. Цяпер прыязджае радзей.

Спачатку, як і некалі, ідзе да помніка, колькі часу моўчкі стаіць перад ім, перачытвае прозвішчы і потым ідзе на могілкі да маці. Нібы нясе ёй з трымценнем сэрца часцінку бацькавай душы.

Вось прыехаў і цяпер. Але на гэты раз каля помніка ўжо быў ссівелы чалавек з ордэнскімі планкамі на цёмна-шэрым пінжаку. А ля агароджы стаяў чырвоны «Масквіч».

Стары сядзеў на адной з паламаных лавак і глядзеў на вёску, якая за апошнія дваццаць гадоў ператварылася ў сучасны пасёлак з цаглянымі дамамі. І каб не родная састарэлая хата і некалькі суседскіх, Пятрусь ніколі б не пазнаў сваю вёску.

Чалавек узрадаваўся Петрусэваму прыходу і нейкім дзіўным піскляватым голасам запытаў:

– Скажыце, вы тутэйшы?

– Тутэйшы, – адказаў Пятрусь.

Сівы паказаў рукой на мураванкі, якія падступалі да самага гасцінца і ледзь не дабіраліся да суседняй вёскі Козікі, ды зноў спытаў:

– А гэта вёска Янкі?

– Янкі.

Дзядок, крыва ўсміхнуўшыся, працягваў:

– Ай-й-й, як усё перамянілася. Вакол жа некалі лясы былі. А цяпер на ўказальніку прачытаў і вачам сваім не паверыў. Усе вёскі як на далоні. А Нябышына не відаць адсюль?

– Не. Не відаць, – адказаў Пятрусь і запытаў: – А вы з нашых мясцін?

– Не, ваяваў тут. Партызаніў. Дык з-за гэтых вашых Янкоў і Нябышына мяне ледзь двойчы не расстрэлялі свае. Колькі мая падрыўная група ні ставіла тут мін, ніводная не ўзарвалася. Мяне ледзь у правакатары не загісцілі. Але неяк абышлося.

Мужчына не па гадах жвава падхапіўся і пашыбаваў да помніка. Тыцнуўшы пальцам у тое месца, дзе было напісана «Лябынька Фэдар Данілавіч», і ўдакладніў:

– А гэты з Янкоў?

– З Янкоў.



Калаж Алены ПАТЮБА

– Ён у маёй групе быў. Пасля прапаў без вестак.

– Не, не прапаў, – запярэчыў Пятрусь. – За дзень да вызвалення ён трапіў у палон да літоўскіх ці латышскіх легіянераў, і яны яго закатавалі. Мой бацька з ягоным ноччу забралі цэла і пахавалі тут, на мясцовых могілках.

У мужчыны раптоўна зайгралі на шчоках жаўлакi. Ён ледзь чутна скрыгатнуў устаўнымі зубамі і зноў тыцнуў пальцам у прозвішча.

– Зраднік! Усе вашы янкоўцы здраднікі! Я потым дачуся, што яны паказвалі немцам, дзе мы ставім міны. Шкада, што

позна дачуся, а то б усіх перакасіў з аўтамата. І праклятыя Янкі спаліў бы датла!

Пятрусь ведаў: чалавек не проста так гаварыў. За які год да вызвалення камендант Докшыц выдаў загад, што калі бліжэй чым за кіламетр ад любой вёскі падарвецца на міне хоць адна машына ці фурманка, будзе забіты хоць адзін салдат, то вёска пойдзе дымам разам з людзьмі як «бандыцкая». Каб уратаваць вёску, мужчыны па начах пачалі дзяжуріць ля гасцінца ў замаскіраваных схованках. А Федзя, які быў у групе падрыўнікоў, забягаючы на хвіліну дамоў, паведамляў бацьку, калі будзе пастаўлена міна.

Ранічкай едуць на машынах ці на фурманках немцы. Мужчыны спыняюць іх, паведамляючы:

– Пан, там міна.

– О, гут-гут. Данке! – ляпаюць па плячы немцы, частуюць цыгарэтамі, цукеркамі. Мініры прыбіраюць міны з дарогі, машыны едуць далей. Такое рабілі не толькі жыхары Янкоў, але і Дубавага, і Козік, з жахам назіраючы, як недзе гараць вёскі. Значыць, ля іх спрацавалі міны.

Козікі і Дубавое ўцалелі аж да вызвалення. Не пашанцавала толькі Янкам. І, казалі, вінаваты той жа Федзя, які ахвяраваў дзеля іх сваім жыццём.

Калі яго схапілі легіянеры, доўга катавалі, і ён, не вытрываўшы, сказаў, што родам з Янкоў. Адступаючы, вылюдка спалілі вёску ўшчэнт. Праўда, без людзей.

Петруся вельмі зацікавіў гэты чалавек. Ён шмат чуў гісторый пра Шунеўку, Дабрунь і іншыя спаленыя вёскі. Пра гэта хадзілі розныя чуткі. А тут жывая гісторыя.

– Вы ж ведалі пра загад каменданта? – спытаў Пятрусь, прысеўшы побач са старым.

Мужчына хітравата прыжмурыву вочы і, нібы ўтойваючы пад доўгімі сівымі бровамі нейкую нязвяданую мудрасць, сказаў:

– Ведалі, таму і стараліся выклікаць у людзей нянавісьць да акупантаў.

Пра Нябышына Пятрусь чуў вельмі мала. Яно далекавата ад Янкоў. Кіламетраў пяць ці болей. Нехта расказваў, што вёска ацалела, нават калі партызаны каля яе знішчылі бацьку. Пятрусь пра гэта і запытаўся ў чалавека.

– Было гэта ў пачатку лета, – пачаў апавядаць той. – Ноч цёпла-цёпла. Паставілі супрацьтанкавую міну. Спачонак з Дарафеевым заснулі. Я застаўся пільнаваць, каб не наехаў хто з мясцовых жыхароў. А калі пачуецца шум матара – даць знаць хлопцам, каб своечасова ўцячы. Маладыя, яны заснулі мёртвым сном. Віднее. Вейкі зліпаюцца, як намагнічаныя, не разамкнуць. І раптам выбух. Я ўскочыў. Нічога не магу зразумець: усё вакол белае, быццам зіма наступіла. На ўзбочыне паўразарваны конь, на другім баку дарогі, што бліжэй да мяне, нешта круглае валяецца. Папіхнуў нагой – барадата чалавечая галава. Тут ужо і хлопцы паўскоквалі. Усе разам цямім што да чаго. Урэшце дакумекалі, што гэта быў поп. Пазней даведаліся, што ён ехаў з млына, вез мукі. Дык вось і наехаў на нашу міну. Далажылі начальству, думалі нічога не будзе. Не ведалі, што быў загад схіляць на свой бок вернікаў, не чапаць папоў. Цудам мінуў расстрэл.

– Недзе так і Шунеўку спалілі? – спытаў Пятрусь.

– Шунеўку спалілі таксама з-за нашай міны. Але яшчэ там маладая настаўніца-патрыётка ці то застрэліла, ці то абварыла кіпнем нямецкага афіцэра.

– І імя герані, мусіць, ніхто не ведае?

Мужчына нічога не адказаў. Толькі зморшчыўся, прыжмурывушы левае вока, зірнуў на п'едэстал помніка і працадзіў скрозь зубы:

– А гэтым пашанцавала. Бач, героямі сталі, здраднікі няшчасныя! Даведайся я раней, іншае б ім месца было, іншая слава.

– А вы ў гэта шчыра верыце? – здзіўлена запытаў Пятрусь.

Чалавек не адказаў.

Пятрусь падняўся з лаўкі. Устаў і стары. Не развітваючыся, яны пайшлі кожны сваёй дарогай. Чалавек – да чырвонага «Масквіча», Пятрусь – да маці... На могілкі... Толькі цяпер з нейкім новым, незразумелым цяжарам на сэрцы.

ІВАН СТАДОЛЬНІК

Беларускі пісьменнік, нарадзіўся 12 верасня 1940 года ў вёсцы Янкі Докшыцкага сельсавета. Яго бацька Канстанцін Сцяпанавіч прызваны ў Савецкую Армію пасля вызвалення Беларусі ў 1944-м і загінуў 8 красавіка 1945 года пад Кёнігсбергам.

СТРАНИЧКА для сельчан и горожан



Цветы в домашнем интерьере

Поторопитесь! Ваша очередь на пересадку

Весна – благоприятное время для пересадки многих комнатных растений. Частота этих процедур зависит от возраста зеленых питомцев.

Молодые цветы, как правило, пересаживают ежегодно, взрослые и крупные – через 2–3 года. А для карликовых деревьев, пальм, кустарников такую процедуру практикуют раз в 5–8 лет.

Пересадить растение нужно и в том случае, если земля в горшке закисла от избытка влаги. Виною тому обильные поливы. Чтобы не допустить загнивания корней, заменяют почвенную смесь. Но и это еще не все. Нужно правильно подобрать емкость для пересадки. Объем ее должен соответствовать размерам корневой системы растения. Считается нормальным, когда новый горшок превышает в

диаметре старый не более чем на 1,5–2 см. Пересаживаемое растение заранее хорошо увлажняют и только тогда осторожно извлекают его из емкости вместе с земляным комом. Острым ножом обрезают высохшие и подгнившие корешки. Места срезов присыпают толченым древесным углем. В подготовленный горшок с дренажным слоем помещают деревце или цветы, расправляют корни и насыпают землю, слегка уплотняя ее. Корневая шейка должна находиться на одном уровне с поверхностным слоем почвы. После пересадки растение поливают водой комнатной температуры.

Апрельский натюрморт

- Все весенние посадки опытные садоводы проводят как можно раньше, пока не проснутся почки. Для черной смородины это особенно актуально. И выбираем места посуше – ягодник не терпит кислых почв.
- Чтобы корневая поросль малины, ежевики, облепихи, шиповника, хрена, топинамбура, мелиссы, ревеня, съедобных дикоросов не теснила соседей, сразу огорожим их забором из кусков шифера, пластика, старого кровельного железа, которые устанавливаем в подготовленную траншею глубиной до полуметра, вровень с уровнем почвы, а затем закапываем.
- На сыром тенистом месте усадьбы вместо газона можно посадить многолетники, включая барвинки и копытень. Есть другой вариант – сделать отсыпку из гравия, песка, шишек или другого материала.
- После снятия укрытия с плетистых роз не стоит слишком усердствовать, чтобы их сразу же поднять на опоры. Сделаем это, когда почва прогреется и корни начнут функционировать полноценно.

Готовим бульбочку к посадке

Приглашаем солнце поработать

Последние годы молодая картошечка на нашем столе не из Египта или других заморских стран, а родная, белорусская. На целый месяц раньше можно полакомиться ею со своей усадьбы, если знать некоторые секреты.

Семенную скороспелку в сетках выставляем на свет так, чтобы клубни побольше впитали солнечной энергии, но не находились под прямыми лучами. Не забудем увлажнять. В результате посадочный материал получит крепкие ростки с большим количеством корешков. Можно сделать подвядливание. Картофель раскладываем слоем 10–20 см в относительно теплом помещении. Можно использовать чердак, веранду, кладовую. Там выдержи-

ваем картошку 1–1,5 месяца до наклеивания ростков. От провяленных клубней всходы появятся быстрее и дружнее, а урожай – раньше и больше. Повысит урожай и придаст иммунитет к болезням обра-



ботка бульбы раствором бора и марганца из лейки или опрыскивателем (1 л раствора на ведро воды). Есть и другой вариант. Можно положить клубни в емкости и залить раствором на 20–30 минут. Затем вынуть и подсушить. Когда нет возможности длительное время проращивать клубни, выручит ускоренное их прогревание за 8–10 дней до посадки. Эффективно действуют солнечные ванны.

Формула успеха

Почему с подоконника сбежала рассада капусты

Нужно ли выращивать рассаду капусты на подоконнике? Ведь холод ей не страшен, а излишний комфорт не лучший союзник. Больше того. Если высеять семена в ярунчик или на грядку под пленку, получим отличную рассаду среднеспелой и поздней капусты. И это вполне оправданно. С капустной рассадой меньше волокиты, если ее выращивать непосредственно в огороде.

Первым делом выбираем место под рассадную грядку на солнечной стороне. Затем заправляем ее перегноем (5–6 кг на 1 м²), после чего вскапываем на полный штык лопаты. Грядку накрываем пленкой, чтобы почва лучше прогрелась. Когда температура почвы повысится до +6... +8 °С, в заранее сделанные бороздки высеваем семена. Глубина заделки не больше 1 см. Засыпав их, поливаем водой из лейки с ситечком. Затем накрываем пленкой. Температура почвы в это время поддерживается в пределах +18... +22 °С. Если на дворе тепло, после всходов пленку снимаем.



Во избежание заболевания черной ножкой почву посыпем прокаленным или древесной золой. После появления всходов температуру снижаем до +6... +8 °С, чтобы растения не вытягивались. Кроме того, к этому моменту они обычно расходуют все питательные вещества из семян и начинают получать их из семядольных листочков. Если посадки плохо развиваются, то делают 1–2 подкормки раствором коровяка (1:10) или огородной минеральной смесью (50 г на ведро воды). Хорошо выращенная рассада ко времени высадки на постоянное место должна иметь 4–5 настоящих листьев.

Напоминаем. Безгоршечным способом, кроме капусты, можно выращивать рассаду лука-чернушки, лука-порей, спаржи, ревеня и других овощных культур, относительно неплохо переносящих пересадку.

Обойдем лабиринты неудач

У семян водные процедуры

Вы хотите ускорить прорастание семян? Мы вам поможем. Итак, за дело. Семена большинства овощей перед посевом замачиваем. Держим их во влажной марле, погруженной в воду. Тут важно учитывать, сколько и какому семечку «прописывается ванна».

Семена моркови, помидоров, лука, петрушки, свеклы замачиваем на двое суток в чистой воде. Для гороха, капусты, редиса, огурцов, кабачков, салата вполне достаточно 10–12 часов. Важно не забывать каждые сутки 2–3 раза менять воду. Это обязательное условие. Во время нахождения в

«ванне» семена должны только набухнуть. Затем их или высеваем сразу же в почву, или проращиваем. Пробуждение семян лука-чернушки можно ускорить. Делается это таким способом. Выдерживаем их 8 часов в воде, нагретой до 40 градусов, и следим, чтобы не остывала, периодически добавля-

ем горячую. Семена огурцов, помидоров, кабачков, тыквы попробуем обработать соком алоэ, или, как его еще называют, столетника. Делаем такую процедуру очень осторожно. Чтобы приготовить сок, нижние листья алоэ обрезаем и помещаем в холодильник на 5–6 дней при +2 °С. Затем отжимаем сок и погружаем в него семена на сутки. В результате растения быстро развиваются, не болеют, плоды вырастают крупнее и урожай гораздо выше.

С ПРИЦЕЛОМ НА ДАЧУ

Не прогадаем, когда хрюшу покупаем

Итак, после некоторых раздумий вы решили выращивать поросенка? Не прогадаете. Дело важное. А весна для этого – самое подходящее время. К лету ваш питомец подрастет и будет нагуливать аппетит на зеленых кормах. Важно и другое. Как выбрать? Ведь выгодно содержать и откармливать только тех поросят, которые здоровы и имеют хороший аппетит. Они меньше болеют и быстро растут, набирая вес. На-

личие этих качеств опытный хозяин определит по многим признакам, включая внешний вид. Здоровый хрюша – нормально развитый, подвижный, быстро реагирует на окружающую обстановку. Но и это не все. Барометром настроения у поросенка издавна считается хвост. Если он лихо загнут кверху, притом колечком, значит, все сомнения в сторону – хрюша бодр и здоров. У нормального поросенка



грудь широкая, дышит глубоко, спина не сгорблена, прямая или слегка выпуклая. Непременно обратим внимание на ноги. Они не должны быть тонкими, короткими, искривленными. И такой нюанс. Нелишне проверить, как поросенок поедает корм. Если не захва-

Между прочим. Если на подворье есть корова, можно покупать поросенка в возрасте 3–4 недель весом 4–7 кг. Ну, а при отсутствии молочных кормов лучше остановить свой выбор на 2-месячном кабанчике весом 11–18 кг.

тывает еду, а сосет (цокает), то лучше с ним не связываться. В дальнейшем такие животные не будут отличаться хорошим аппетитом.

КРИМИНАЛ
Оружие

Обрез и револьвер нашли у двух братьев в Полоцке



В квартире одного из братьев, а также на их даче оперативники нашли обрез охотничьего ружья, самодельный револьвер системы «Наган» и 95 патронов к нему. По заключению экспертов, арсенал пригоден для использования.

Во время осмотра дома также изъято 58 самодельных металлических ежей для принудительной остановки транспортных средств. По оперативной информации, их планировалось использовать для преступной деятельности. Один из фигурантов ранее был судим за совершение разбойного нападения в России.

Следователи возбудили уголовное дело по факту незаконного оборота огнестрельного оружия, боеприпасов и

взрывчатых веществ. Причастность братьев к другим преступлениям проверяется.

200 тысяч долларов

Экс-работница банка выманила у граждан в Житковичах

До 2013 года дама долгое время работала в местном филиале банка. Затем стала использовать этот факт биографии. Убеждала доверчивых граждан передать ей валютные сбережения якобы для оформления выгодного вклада с высокими процентными ставками по месту прошлой работы. Заверяла: бывшие коллеги по ее просьбе могут разместить деньги на особом вкладе, доступном только для работников банка.

Кто-то верил. В 2016 году одна из потерпевших передала экс-банкиру в рост 50 тысяч долларов и каждый месяц стала получать устные отчеты о якобы начисленных процентах. «Вклад» еще и пополнялся – в общей сумме на 50 тысяч долларов. Но когда вкладчица потребовала деньги назад, обвиняемая вернула только 12 тысяч долларов.

В милицию стали поступать заявления и от других обманутых граждан. Житковичский районный отдел Следственного комитета возбудил уголовное дело. Мошенница вернула потерпевшим более 30 тысяч долларов. Наложено арест на ее имущество стоимостью свыше 130 тысяч рублей.

Кошелек

Уборщица минского кафетерия обокрала посетителя



Оперативники Советского РУВД задержали подозреваемую по горячим следам. 35-летняя минчанка, работавшая уборщицей в кафетерии, присвоила кошелек с деньгами, забытый посетителем на столе. Часть средств дама успела потратить, а некоторой суммой поделилась с друзьями.

Ранее подозреваемая уже привлекалась к уголовной ответственности за преступление против собственности.

Лечебное белье

В Гродно новый вид мошенничества

В дом к 80-летнему пенсионеру пришли две дамы, представившиеся медсестрами. Да не с пустыми руками – принесли специальное лечебное постельное белье. Пенсионер поверил и купил комплект за 1,35 тысячи рублей.

Однако поразмыслив, обратился в милицию. Выяснилось, что реальная цена комплекта – всего 14 рублей. Следственный комитет возбудил уголовное дело по статье «Мошенничество». Пока установить личности «медсестер» не удалось.

В милиции напоминают меры предосторожности для пожилых: ни в коем случае не открывать дверь незнакомым людям, предлагающим продажу различных товаров, и не посещать многочисленные акции, куда горожан приглашают по телефону и предлагают множество подарков.

Поджог

В Борисове служебная собака помогла раскрыть преступление

В оперативно-дежурную службу Борисовского РУВД поступило сообщение из МЧС о возможном поджоге кровли дома, строящегося в микрорайоне Север-3. Служебная собака по кличке Райд взяла след поджигателя, которым оказался 49-летний ранее не судимый житель одной из близлежащих деревень.

Через день Райд помог найти хулигана, который 30 марта на улице 50 лет БССР разбил камнем стекло в тракторе. После преступления молодой человек скрылся. Собака взяла след и настигла подозреваемого во дворах на бульваре Комарова. По факту хулиганства возбуждено уголовное дело.

НЕСЧАСТНЫЙ СЛУЧАЙ
Уборка

В Докшицком районе сельчанин хотел избавиться от мусора, но уничтожил дом



В минувшую субботу днем в деревне Липск Докшицкого района 68-летний пенсионер решил навести порядок на подворье и сжечь накопившийся бытовой мусор. Развел костер и следил за ним периодически, занимаясь параллельно работами во дворе. В результате огонь по сухой траве перекинулся на сарай и дом.

О пожаре в МЧС сообщили очевидцы. К приезду спасателей дом и хозяйственные постройки уже полыхали. Один из сараев сгорел дотла, вторая хозяйственная постройка и дом серьезно повреждены.

Металлолом

Житель Добруша притащил в пятиэтажку мину и снаряд

39-летний житель Добруша собирает металлолом в соседних с райцентром деревнях. В выходные после очередной «охоты» за железка-

ми он сложил все найденное в подвале пятиэтажного дома. При сортировке обратил внимание на болванки, которые очень напоминали боеприпасы. Металлоискатель позвонил в милицию и на всякий случай вынес мешок с подозрительными находками из подвала на улицу.

На месте работали специалисты саперно-пиротехнической группы войсковой части 5525 внутренних войск МВД. Для безопасности из квартир дома эвакуировали 62 человека. Изъяты минометная мина и часть артиллерийского снаряда времен Великой Отечественной войны.

Ни шашлыков, ни дома

В Зельвенском районе многодетная семья чуть не лишилась дома



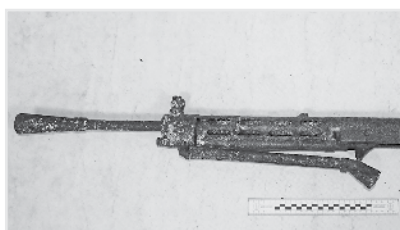
Вечером в воскресенье в деревне Ревтовичи Зельвенского района горел частный жилой дом. 34-летний глава семейства разжег мангал и ушел в магазин, взяв с собой троих старших детей. Периодически за огнем присматривала супруга, оставшаяся дома с полуторагодовалым малышом.

Но в какой-то момент порыв ветра опрокинул декоративное ограждение из лозы, и оно упало прямо на мангал. Пламя тут же по забору перекинулось на веранду. Заметив неладное, мама с ребенком вышла на улицу и вызвала спасателей.

Специалистам МЧС потребовалось около получаса, чтобы справиться с возгоранием. Огонь уничтожил кровлю, перекрытие, имущество в доме. Люди не пострадали.

Арсенал

В Брестском районе нашли пулемет и пистолет



Житель деревни Малые Радваничи в лесу обнаружил часть пулемета, предположительно, времен Великой Отечественной войны и принес находку в милицию. Баллистическая экспертиза показала: это детали ручного нарезного пехотного пулемета Дегтярева, изготовленного заводским способом.

Похожий на пистолет предмет обнаружила во время прогулки и жительница деревни Бернады. Находку она также передала в милицию. Криминалисты установили: это 9-миллиметровый газовый револьвер ME38 Contrast немецкого производства – неогнестрельное оружие.

АВАРИИ
Столкновение

Два человека пострадали в аварии в центре Могилева



Авария произошла 30 марта около 10 утра на улице Первомайской в районе Могилевского государственного политехнического колледжа. Столкнулись автомобили Renault Scenic и Volkswagen Golf, которые двигались в попутном направлении. В результате аварии водитель и пассажир Volkswagen получили травмы и были госпитализированы.

Из-за ДТП в городе было парализовано движение транспорта.

Наехал

В Минске легковушка сбила вышедшую из трамвая женщину

Водитель автомобиля Volkswagen ехал по улице Якуба Коласа в направлении улицы Веры Хоружей. Вблизи дома № 24 он сбил 49-летнюю даму, которая, выйдя из трамвая, переходила проезжую часть.

Пешехода доставили в медицинское учреждение. Проводится проверка.

Погиб

В Кобрине водитель кроссовера столкнулся с автобусом

Авария произошла на улице Калинина. Столкновение было боковым: автобус в это время отъезжал от остановки. От удара с ним машину отбросило в кювет, после чего Porsche Cayenne снес ограждение, перевернулся и врезался в опору линии электропередачи. Водитель погиб, личность его устанавливается.

Водитель автобуса и три пассажира, находившиеся в салоне, не пострадали.

За новостями следил Артем БЕГЛОВ

НАРКОТИКИ
10 лет

Жителю Брестского района вынесли приговор

46-летний житель Брестского района ранее уже был судим, в том числе за незаконный оборот наркотиков. Из Украины в рейсовом автобусе Луцк – Брест он снова привез около 3,6 килограмма смеси семян мака и маковой соломки. Изготовил не менее 0,1 грамма ацетилированного опия. Часть употребил, остальное хранил. За что был осужден.

Суд признал его виновным в незаконном перемещении наркотических веществ через таможенную границу ЕАЭС (ч. 1 ст. 328-1 УК), хранении и перемещении наркотиков с целью сбыта (ч. 3 ст. 328 УК), а также их изготовления без цели сбыта (ч. 1 ст. 328 УК). Приговор – десять лет лишения свободы с отбыванием наказания в исправительной колонии в условиях строгого режима и штраф 200 базовых величин (5,4 тысячи рублей).



Правление Белкоопсоюза и Президиум Республиканского комитета Белорусского профсоюза работников торговли, потребительской кооперации и предпринимательства выражают глубокое соболезнование Шутьге Петру Александровичу, заместителю председателя Правления Белкоопсоюза с 1995 по 2002 год, в связи с постигшим его тяжелым горем и невосполнимой утратой – смертью МАТЕРИ.

ПРАЗДНИКИ И ТРАДИЦИИ

Будьте вечными, мобильник...

Сегодня **день рождения мобильного телефона**. Появление телефонного аппарата, не привязанного к базе, еще в 1910 году предсказал американский журналист. Идею в первые послевоенные годы подхватили компании AT&T (ее исследовательский центр Bell Laboratories) и Motorola. Но только 3 апреля 1973 года инженер Motorola Мартин Купер совершил первый звонок по мобильному телефону знакомому в конкурирующую Bell Laboratories. Новый аппарат, весивший чуть менее 900 граммов, был настоящим технологическим прорывом.

...и интернет!



Во многих странах мира ежегодно 4 апреля – в дату преставления святого Исидора Севильского – отмечается **День интернета**, который в 1998 году был санкционирован папой Иоанном Павлом II. Святой Исидор считается покровителем учеников и студентов, а в 2003 году Иоанн Павел II назвал святого Исидора еще и покровителем пользователей компьютеров и интернета.

Католический святой получил известность не только благодаря своему благодетельству, но еще и любви к наукам. Он автор одной из первых книг по этимологии, первым представил работы Аристотеля в Испании, был реформатором и человеком широких взглядов. Некоторые историки называют святого Исидора самым образованным человеком своего времени, оказавшим значительное влияние на обучение в Средние века.

Католическая церковь избрала его покровителем интернета, основываясь прежде всего на том, что Всемирная сеть – это огромная сокровищница практического и теоретического человеческого знания. Также 4.04 очень удачная дата для веб-мастеров и интернет-разработчиков: «404» – узнаваемый, широко распространенный символ и прекрасная предпосылка для укрепления традиций празднования этого дня.

Первое блюдо

Суп – важная часть ежедневного рациона питания, подчеркивают создатели **Международного дня супа**, который отмечается 5 апреля.

История первого блюда настолько же стара, как история кулинарии. Слово «суп» произошло от



французского soupe, а оно – от латинского suppa, что в переводе означает хлеб, размоченный в отваре или бульоне. Однако суп как блюдо в современном понимании, ставшее ежедневной едой, сложилось пять веков назад с появлением крепкой посуды, способной выдержать процесс приготовления. Хотя в Древнем Китае суп варили и за 100 лет до нашей эры.

Однако широкое распространение в Европе и России супы получили к XVIII веку. На Руси жидкие блюда сначала называли похлебками. Слово «суп» появилось только во времена Петра I. Отваром в древние века называли мясные, рыбные и овощные бульоны.

В мире насчитывается приблизительно 150 типов супов, которые подразделяются на более чем тысячу видов, при этом каждый еще имеет варианты.

На здоровье

Всемирный день здоровья отмечается ежегодно 7 апреля и приурочен к созданию в 1948 году Всемирной организации здравоохранения. За это время членами ВОЗ стали 194 государства мира.

Ежегодное проведение Дня здоровья вошло в традицию с 1950 года. Все мероприятия направлены на то, чтобы люди могли понять, как много значит здоровье в их жизни. А организации здравоохранения должны задуматься, что им нужно сделать, чтобы люди болели меньше. Ведущие врачи рассказывают о наиболее распространенных недугах и способах борьбы с ними, а также об инновациях и достижениях. Известные личности – певцы, актеры, ведущие – записывают ролики, мотивирующие вести правильный образ жизни и заботиться о себе и своих близких.

Всемирный день здоровья – глобальная кампания, которая направлена на привлечение внимания каждого жителя нашей планеты к проблемам здоровья и здравоохранения.

Благовещение

Благовещение Пресвятой Богородицы – светлый христианский праздник, который православная церковь отмечает 7 апреля. По преданию, в этот день Дева Мария получила благую весть о зачатии и рождении Христа.

В Благовещение «птица гнезда не вьет, девица косы не плетет», то есть всякая работа запрещена. А пост ослабляется. Можно порадовать близких запеченной рыбой под овощным пюре.

Пелагея БЕЛОУСОВА



– Я знаю все! – сказала «Википедия».
– Во мне все можно найти! – похвастался Google.
– Я самый главный в мире! – заявил Internet.
– Ну-ну... – тихо ответило электричество.

Василий хотел наладить отношения с тещей и сделать сюрприз – заказать ей красивое платье. Но, как назло, она проснулась, когда он рулеткой измерял охват шеи.

В мебельном магазине:
– Здравствуйте. Это отдел возврата?
– Здравствуйте. Да, что вы хотели вернуть?
– Я хочу вернуть вот это.
– А что это?



Рисунок Николая ГИРГЕЛЯ

– Я не знаю. Пока собирал, чем только это не было: и диваном, и тумбой, в какой-то момент даже канал ловило...

Самое сложное в безделье – это то, что нельзя остановиться и передохнуть.

Жаль, что деньги нельзя вкладывать в налоги! Стопроцентная гарантия повышения!

– Я не толстая!
– Ты весишь 80 килограммов.
– Из них 30 – это лежащий на сердце тяжкий груз!

Сегодня зашел – все есть: и сахар, и крупы, и консервы...
И это я еще только на почту зашел.

Доктор пациенту:
– Я нашел решение для вашей бессонницы! Вот таблетки!
– Как часто их надо принимать?
– Каждые 2 часа.

У моей машины серьезные проблемы: дочь сдала на права.

Сканворд

Составила
Тамара СЕМЕНОВА
(г. Минск)

| | | | | | | | | | |
|---------------------|------------------------|-------------------|---------------------------|--|-----------------------|--|-----------------------|--|------------------------------|
| | Место, где болел стоя | | | | | | | | |
| | Принцип женского рода | | В русской избе люк в полу | | | | | | Сидящая в яме во время оперы |
| | | | | | | | | | |
| | Храм знаний | | Место солнца в полдень | | | | | | |
| | | | | | | | | | |
| Банковская платежка | Царь зверей | | | | | | | | |
| | | | Азиатская антилопа | | Декоративное растение | | «Детвора» из парника | | |
| Грим на каждый день | Песня колокола | То же, что гормон | | | | | | | Форма чума и вигвама |
| | | | | | | | | | |
| | Нечто необъяснимое | «Кирпичик» слова | Животное из кунных | | | | Сопровождается храпом | | |
| | | | | | | | | | |
| | Часть руки | | Денежная дотация ученому | | | | | | |
| | | | | | | | Техническая ткань | | |
| | Плодовый статус арбуза | | Легкий шалаш у якутов | | | | | | |

По горизонтали: 1. Тюрбан. 2. Шкура. 3. Макياج. 4. Тюрби-со. 5. Лев. 6. Эвон. 7. Индрик. 8. Ласка. 9. Ло. 10. Слот. 11. Зенит. 12. Ивашов. 13. Ниппелгу. 14. Юкка. 15. Кисть. 16. Сон. 17. Грант. 18. Ягода. 19. Дук. 20. Ураса. 21. Расада. 22. Кокус. 23. Оркестрантка.

Гороскоп на неделю (06.04–12.04)



ОВЕН
Отложите начало длительного курса лечения хронического заболевания, в противном случае готовьтесь столкнуться с опасной ошибкой в дозировании препаратов. Существует риск получить травму.



ТЕЛЕЦ
Поведение друзей и знакомых скажется на общении с ними, которое станет более напряженным, вызывающим дискомфорт. Особенно опасной ситуацией будет для тех, кто узаконил свои семейные отношения.



БЛИЗНЕЦЫ
Захочется разнообразия, новых впечатлений на фоне загруженности бытовыми хлопотами, рабочими проектами. Не последнюю роль сыграет и обострение хронических заболеваний. Придерживайтесь баланса между работой и отдыхом.



РАК
Парам следует готовиться к проблемам в романтических отношениях. Не заикайтесь на незначительных деталях, не относитесь к тому, что у вас есть, как к должному.



ЛЕВ
Воспользуйтесь моментом, чтобы получить ценные знания, навыки. Хорошей идеей станет изучение иностранных языков, общение с их носителями, урегулирование юридических вопросов.



ДЕВА
Первая половина недели станет непростой для тех, кто состоит в браке. Будет сложно достичь согласия по ряду вопросов. Чтобы не нарушать семейную гармонию, избежать ссор, воздерживайтесь от критики в адрес партнера.



ВЕСЫ
Стоит побеспокоиться о своем здоровье. Больше всего пострадают те, у кого присутствуют хронические заболевания опорно-двигательного аппарата. Минимизируйте физические нагрузки, чтобы не ухудшить самочувствие.



СКОРПИОН
Будете много конфликтовать с партнером. Если в отношениях с ним вы находитесь давно, пора вывести свою романтическую связь с половинкой на новый уровень.



СТРЕЛЕЦ
Любая работа по дому не заляжется из-за напряженности в общении с близкими. В семье возникнут разногласия, количество конфликтных ситуаций возрастет. Приступайте к делу после того, как отношения с родственниками гармонизируются.



КОЗЕРОГ
Возможны неприятности в общении с близкими, знакомыми, соседями. Сдерживайте себя, не делайте окружающим критические замечания, будьте терпеливыми. Ваши отношения с людьми частично отражают ваше внутреннее состояние.



ВОДОЛЕЙ
Возникнет проблема из-за неумения экономить или из-за существенного снижения доходов. Научитесь бережно обращаться с имуществом.



РЫБЫ
Не ставьте перед собой сложные задачи. К желаемому идите мелкими шагами, поэтапно, двигайтесь от простого к сложному. Во второй половине ожидается рост доходов, можете все потратить, если есть необходимость в покупках.

ГЛАВНЫЙ РЕДАКТОР

**СЮЛЬЖИНА
Аэлита Ивановна**

Учредители – **Белорусский республиканский союз потребителей обществ; учреждение Администрации Президента Республики Беларусь «Издательский дом «Беларусь сегодня».**
Издатель – **учреждение Администрации Президента Республики Беларусь «Издательский дом «Беларусь сегодня».**

РЕДАКЦИОННЫЙ СОВЕТ

Татьяна Ляшкевич – пресс-секретарь Белкоопсоюза, председатель редакционного совета, **Надежда Исаченко**, помощник председателя Правления Белкоопсоюза, **Валентина Назарук**, член Правления, и.о. управляющего делами Белкоопсоюза.

Индекс **63885**
Тираж **18 374**
Объем печатных листов – **3**
Подписано в печать в **17:00 2 апреля 2020 г.**
Заказ **1161**
Цена договорная

АДРЕС РЕДАКЦИИ:

220013, г. Минск, ул. Б. Хмельницкого, 10а.
Тел./факс: **8 (017) 311-03-61**,
электронный адрес: **republika@sb.by, aelita@sb.by**
Тел./факс отдела рекламы:
8 (017) 311-02-65, 8 (017) 311-02-62,
электронный адрес: **reklamar@sb.by**

Газета набрана и сверстана на настольно-издательской системе газеты «Республика», отпечатана в Республиканском унитарном предприятии «Издательство Белорусский Дом печати», Минск, пр. Независимости, 79.