

Издается с октября 1991 года



Жить заботами
сельчан

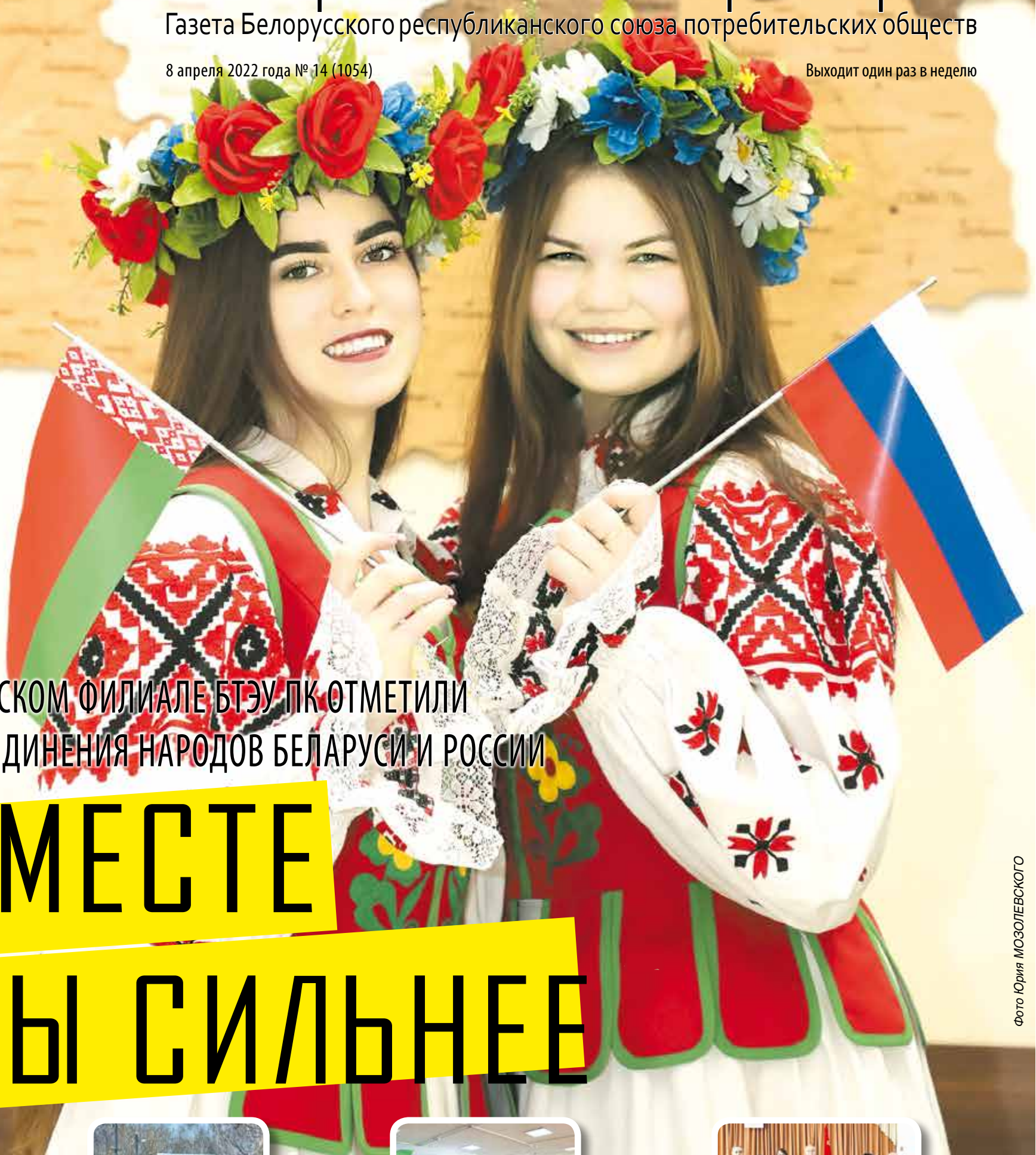
ВЕСТИ

ПОТРЕБКООПЕРАЦИИ

Газета Белорусского республиканского союза потребительских обществ

8 апреля 2022 года № 14 (1054)

Выходит один раз в неделю



СТР. 3

В МИНСКОМ ФИЛИАЛЕ БТЭУ ПК ОТМЕТИЛИ
ДЕНЬ ЕДИНЕНИЯ НАРОДОВ БЕЛАРУСИ И РОССИИ

ВМЕСТЕ МЫ СИЛЬНЕЕ

фото Юрия МОЗОЛЕВСКОГО

ISSN 1991-5349



9 771991 534003 >



СТР. 2

*Ситуация в транспортной
отрасли за 2021 год
и перспективы развития*



СТР. 5

*Итоги работы
в общественном питании
за минувший год*



СТР. 6-7

*Переходящее знамя победителя
в областном соревновании
завоевало Кличевское райпо*

КОМПЕТЕНТНО

■ В автопарке организаций потребительской кооперации более 3,5 тысячи транспортных средств различной грузоподъемности и типа.

■ В 2022 году запланировано приобретение 37 автомагазинов по Указу Президента от 2 апреля 2015 года № 146 с получением субсидий Правительства.

■ Услуги оказывают четыре станции диагностики автомобилей, шесть станций технического обслуживания, пять автомоек, девять пунктов шиномонтажа и балансировки колес, две автошколы и четыре платные стоянки.

■ За 2021-й оказано транспортных услуг сторонним организациям и населению на 8,4 млн рублей. В лидерах Брестский облпотребсоюз с суммой выручки 6,35 млн рублей.

■ В 2021 году по Белкоопсоюзу коэффициент нахождения в движении грузовиков – 0,44, или плюс 0,01 процентного пункта по сравнению с аналогичным периодом 2020-го.

■ Среди районных организаций лучшие показатели в Пинском, Бельничском, Чаусском райпо, Верхнедвинском, Поставском, Светлогорском, Островецком филиалах.

■ В 2021-м коэффициент выхода на линию грузовых транспортных средств по Белкоопсоюзу – 0,6, или плюс 0,04 процентного пункта по сравнению с аналогичным периодом 2020 года.



Правила движения

СИТУАЦИЮ В ТРАНСПОРТНОЙ ОТРАСЛИ ЗА 2021 ГОД ОБСУДИЛИ НА ЗАСЕДАНИИ ПРАВЛЕНИЯ БЕЛКООПСОЮЗА

Время не ждет

От устойчивой и бесперебойной работы транспортного комплекса во многом зависит эффективность всех отраслей потребительской кооперации. Вопросы транспортной логистики актуальны как никогда. Один из ключевых моментов, который нуждается в корректировке, – автотранспорт не укладывается в нормы времени на погрузку-разгрузку, прописанные в регламенте складской логистики, утвержденном постановлением Белкоопсоюза от 11.09.2020 № 9.

Андрей Лученок, заместитель начальника управления технического развития, транспорта и капитального строительства Белкоопсоюза, обозначил типичные причины сверхнормативных простоев:

- ✓ большое количество отдельных складов, откуда нужно забрать груз;
- ✓ выгрузка тары перед загрузкой автомобиля;
- ✓ транспорт поставщиков, который всегда в приоритете;
- ✓ ручной труд – в сельских магазинах продавец выполняет функции грузчика;
- ✓ несовершенный регламент складской логистики.

Запас убытки чинит

156 – в декабре 2021-го, 221 и 162 – в январе и феврале 2022-го. Такое количество техники системы вообще не выходило на линии. По мнению докладчика, это свидетельствует об избытке транспорта на предприятиях. Если изношен – надо оперативно списывать и снимать с учета.

В 2021 году в утиль отправили 363 единицы.

Покупай, не скупись

Не менее актуальна проблема обновления подвижного состава. В автохозяйствах эксплуатируется 1885 единиц техники с датой выпуска свыше десяти лет, 53 процента.

– Замена изношенных автомобилей на современные – эффективный способ повысить прибыль предприятий, – резюмировал Андрей Валерьевич, – поскольку значительно снижаются стоимость и время ремонта, расход топлива, повышается коэффициент выпуска на линию и другие важные экономические показатели.

Однако обновление из-за финансовых затруднений идет недостаточными темпами. Всего 107 транспортных средств приобретено в 2021-м. В лидерах Брестский облпотребсоюз и Минское облпотребобщество – 29 и 25 соответственно.

Жми на газ

По дорогам в сельской глубинке по сей день колесят грузовики ГАЗ-53 и ЗИЛ-130, которые сжигают 25–30 литров бензина на 100 километров. А расходы на топливо нынче – одна из основных статей затрат. Что делать? Переводить транспорт на газомоторное топливо. Из 2741 грузового авто газом, который почти вдвое дешевле бензина, заправляются лишь 314 (11 процентов).

– Хотя при среднем дневном пробеге «газели» в 100 километров экономия составит 150 рублей в месяц, а окупаемость газового оборудования – шесть-восемь месяцев, – привел расчетные данные Андрей Лученок и напомнил, что в нынешнем году запланировано перевести на газомоторное топливо 102 единицы транспорта системы.

Учет и контроль

Докладчик посетовал, что в организациях потребкооперации не в полном объеме используются функции модуля Logistics программы Wialon. Например, в Березовском и Ивановском райпо на Брестчине, в Лепельском и Ушачском филиалах на Витебщине и унитарном предприятии «Припятский альянс» Гомельской области в модуле Logistics не ведется ежедневное назначение маршрутов и контроль за работой автомагазинов.

Директива № 1

В 2021-м произошло 23 дорожно-транспортных происшествия по вине водителей. Основные причины – неправильная оценка дорожной ситуации водителем и, соответственно, неверно выбранные скорость или интервал движения.

По фактам ДТП в организациях проведены анализ причин и обстоятельств нару-

шений правил дорожного движения, внеплановые инструктажи, проверка знаний и занятия по программе повышения профессионального мастерства водителей.

Для укрепления транспортной дисциплины руководителям организаций необходимо регулярно контролировать целевое использование автомобилей, соблюдение водителями режимов труда и отдыха (на основании сведений в путевых листах), предрейсовых и иных (в зависимости от условий труда) медицинских обследований.

Вопросы безопасности остаются ключевыми в планах работы правлений облпотребсоюзов, облпотребобществ, унитарных предприятий и учреждений образования Белкоопсоюза на 2022 год.

Задачи на 2022-й

- Нормативы эффективности работы транспорта – коэффициент времени в движении от времени в наряде – 0,6, коэффициент выхода на линию – 0,65. Правлениям облпотребсоюзов и облпотребобществ надлежит предоставить в Белкоопсоюз перечень мероприятий по их выполнению;
- до 15 числа месяца, следующего за отчетным, предоставлять в Белкоопсоюз информацию о ведении модулей программы Wialon (Fleelrun, Logistigs) в организациях;
- обновить не менее 5 процентов грузового автопарка;
- определить потребность в технике для доставки товаров, все излишки реализовать или списать;
- увеличить оказание транспортных услуг внесистемным заказчикам не менее чем на 10 процентов к уровню 2021 года;
- по фактам дорожно-транспортных происшествий, совершенных по вине водителей, анализировать причины и обстоятельства нарушений, проводить внеплановые инструктажи водителей и проверку их знаний правил дорожного движения;
- продолжить перевод по графикам на газомоторное топливо бензиновых транспортных средств;
- организациям, планирующим приобретение автомагазинов по договорам финансовой аренды (лизинга), подготовить документы в ОАО «Промагролизинг» до 15 апреля.

Ольга ПАРФЯНОВИЧ, Диана ВОЛЬСКАЯ
Фото Валерия КОРОЛЯ,
Алексея МАТЮША



ГОРИЗОНТЫ

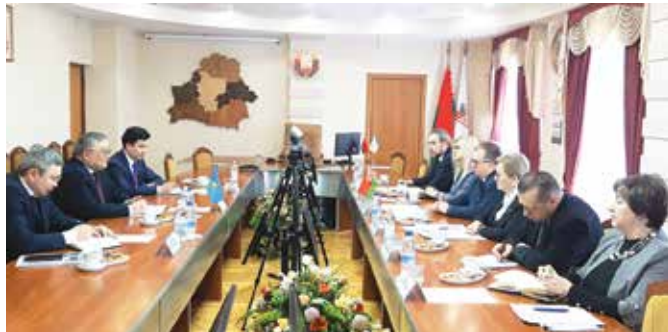
■ **Аскар БЕЙСЕНБАЕВ**, Чрезвычайный и Полномочный Посол Республики Казахстан:

– Потребительская кооперация Беларуси из всех кооперативных организаций бывшего СССР в меньшей степени утратила свои позиции, сохранив при этом социальную направленность деятельности. Сегодня в Казахстане происходит восстановление потребкооперации и ее адаптация к работе в современных условиях.

■ Ежегодно организации системы увеличивают экспорт в Казахстан. Если в 2017 году удельный вес экспортных поставок в эту страну составлял 2,3 процента, то в 2021-м 10,9 процента.

Плоды доброй дружбы

БЕЛКООПСОЮЗ ПРИНИМАЛ ДЕЛЕГАЦИЮ ПОСОЛЬСТВА КАЗАХСТАНА В БЕЛАРУСИ



Обсуждались состояние и перспективы развития белорусско-казахстанского сотрудничества в торгово-экономической и образовательной сферах. Ключевой вопрос – увеличение внешнеторгового оборота. Новые перспективы открываются в сфере поставок казахстанских продуктов на рынок Беларуси, в частности товаров критического импорта для реализации в торговой сети потребкооперации.

Белорусский торгово-экономический университет потребкооперации имеет договоры с Карагандинским университетом Казпотребсоюза, Карагандинским государственным университетом имени академика Е. А. Букетова и Академией Кайнар. Партнерские отношения предусматривают широкий спектр форм международного сотрудничества: конференции, семинары, выставки, обмен специалистами для стажировок

и чтения лекций, обмен студентами, аспирантами, совместные публикации научной, методической и учебной литературы, подготовка, переподготовка и повышение квалификации научно-педагогических кадров.

В 2021 году преподаватели КУК и БТЭУ ПК обменивались online-лекциями, сейчас рассматривается вопрос об организации студенческого обмена в 2022/23 учебном году.

Ежегодно студенты и преподаватели из Казахстана принимают активное участие в мероприятиях международного характера, проводимых в БТЭУ ПК, например в Форуме молодых ученых.

Татьяна ПОЗДНЯКОВА, главный специалист отдела внешнеэкономической деятельности Белкоопсоюза


ЮРИДИЧЕСКИЙ ПРАКТИКУМ

Ведущая рубрики – начальник юридического отдела Белкоопсоюза Наталья ШНИГИР

Обязательные условия

? Воспитаю ребенка-инвалида. Как мне должны предоставлять оплачиваемый свободный от работы день в неделю, если работаю по графику с суммированным учетом рабочего времени?

Родителям или опекунам, воспитывающим ребенка-инвалида до 18 лет, ежемесячно предоставляется дополнительный выходной с оплатой по среднему заработку за счет средств государственного социального страхования. Порядок и условия определены постановлением Минтруда и соцзащиты от 16.06.2014 № 34 также и в отношении дополнительного еженедельного выходного.

Право на дополнительные свободные от работы дни может быть использовано матерью (мачехой) или отцом (отчимом) либо разделено по их усмотрению.

При этом дополнительный выходной не предоставляется в ту неделю, на которую приходится дополнительный свободный от работы день в месяц.

Одно из обязательных условий получения дополнительного дня отдыха в неделю – занятость работника на этой рабочей неделе пять или шесть дней с продолжительностью рабочего времени в неделю не менее установленной законодательством.

Полная норма рабочего времени – не более 40 часов в неделю (статья 112 Трудового кодекса). Но, например, работникам, занятым во вредных или опасных условиях, на основании аттестации рабочих мест устанавливается сокращенная продолжительность рабочего времени – не более 35 часов в неделю. Столько же длится трудовая неделя для инвалидов I, II группы и работающих на территории радиоактивного загрязнения в зоне эвакуации (отчуждения), в том числе временно туда направленных или командированных.

Законодательство не ограничивает режим работы – по графику сменности, с суммированным учетом рабочего времени. Однако свободный день в неделю будет предоставляться только в ту неделю, когда выполняется условие об отработке общеустановленной продолжительности рабочего времени (40 часов либо необходимое количество часов при сокращенной продолжительности рабочего времени). Соответствующее разъяснение к Инструкции, утвержденной постановлением № 34, дано Минтруда и соцзащиты.

При определении права работника на свободный день в неделю рабочая неделя рассматривается в пределах календарной (с понедельника по воскресенье включительно), рабочий день – в пределах суток (от 0 до 24 часов включительно), в недельную продолжительность рабочего времени включается и свободный день в неделю.

Согласно пункту 6 Инструкции при сокращении продолжительности работы в рабочие дни в соответствии со статьями 116, 117, 215 Трудового кодекса свободный день в неделю также положен. К таким случаям относятся:

- сокращение на час рабочего времени в день, непосредственно предшествующий государственному празднику или праздничному дню;

- сокращение на час продолжительности работы (смены) с соответствующим сокращением рабочей недели при работе в ночное время;

- сокращение рабочей недели на рабочий день или соответствующее ему количество рабочих часов (при сокращении рабочего дня в течение недели) для подготовки к занятиям с оплатой не менее 50 процентов среднего заработка по основному месту работы успешно получающим среднее специальное и высшее образование в вечерней или заочной форме на период четырех учебных месяцев перед началом выполнения дипломного проекта (работы) или сдачи государственных экзаменов.

Свободный день в неделю предоставляется в выбранный работником по согласованию с нанимателем день недели по его заявлению с предоставлением подтверждающих право документов.

ПО ПОВОДУ

Вместе мы сильнее

В МИНСКОМ ФИЛИАЛЕ БТЭУ ПК ОТМЕТИЛИ ДЕНЬ ЕДИНЕНИЯ НАРОДОВ БЕЛАРУСИ И РОССИИ

Союз Беларуси и России – это не только экономическая интеграция, но и подтверждение многолетних традиций братства и духовного единства. Начало широкомасштабному объединительному движению положено 2 апреля 1996 года, когда главы двух стран подписали Договор об образовании сообщества Беларуси и России. С тех пор процесс союзного строительства динамично набирает обороты.

В преддверии праздника в Минском филиале БТЭУ ПК организовали диалоговую площадку с участием Валентина Семеняко, председателя Постоянной комиссии Палаты представителей Национального собрания, членов рабочей комиссии и наблюдателей республиканского референдума. В онлайн-формате к диалогу присоединился Евгений Захаренков, председатель Смоленской областной общественной организации «Российский союз молодежи».

Едины в главном

Открывая мероприятие, директор филиала Олег Левшунов поздравил собравшихся с праздником, а также поблагодарил российских коллег:

– Ничто так не сплачивает, как дружба между народами. Благодаря воле руководителей двух стран у нас есть возможность реализации общих программ, связанных с жизнью граждан, активной жизненной позицией молодежи и развитием союзного государства. Наш фи-



лиал – одна из важнейших интеграционных площадок. Тесное сотрудничество со смоленской организацией «Российский союз молодежи» позволяет обмениваться опытом и идеями, совершенствовать образовательные инструменты и поддерживать межкультурные отношения.

Участники диалога обсудили исторический и современный этапы развития отношений Беларуси и России, возможность участия молодежи в совместных проектах. Валентин Семеняко рассказал о подвижках на уровне парламентариев:

– Активно работаем над восстановлением связей, которые были искусственно разорваны три десятка лет назад. К примеру, с 1 апреля Беларусь и Россия отменили роуминг на входящие телефонные звонки. Это знаменательный шаг, к которому обе страны шли не один год. Серьезно углубили интегра-

цию и поправки в Основной Закон Беларуси. Впереди нас ждут новые этапы союзного строительства и успешные шаги на пути экономической интеграции.

Евгений Захаренков подчеркнул значимость совместных проектов:

– Это нужно для того, чтобы наши народы жили в дружбе и согласии. На начало апреля у нас запланирована серия мероприятий, посвященных Дню единения Беларуси и России, с участием представителей органов власти, детских и молодежных организаций. Обсудим перспективы сотрудничества и стратегию взаимодействия на этот и следующий год.

Мероприятие завершилось торжественным вручением благодарностей гостям, членам комиссии и наблюдателям по проведению республиканского референдума.

Мария СТРИБУК
 Фото Юрия МОЗОЛЕВСКОГО

КАТЯ ЗНАЕТ!



Екатерина КРОЛЕВЕЦ,
юрист

ЧТИМ ЗАКОН

● При организации работ, связанных с подъемом и перемещением грузов вручную, необходимо учитывать параметры СанПиНа «Гигиеническая классификация условий труда» (утверждены постановлением Министерства здравоохранения от 28 декабря 2012 года № 211).

● Если участвуют женщины, то смотрим постановление Минздрава от 13 октября 2010 года № 133 «Об установлении предельных норм подъема и перемещения тяжестей женщинами вручную».

● Привлечение несовершеннолетних регламентировано постановлением Минздрава от 13 октября 2010 г. № 134 «Об установлении предельных норм подъема и перемещения несовершеннолетними тяжестей вручную».

ЗАПРЕЩЕНО!

Не допускается появление на работе в состоянии алкогольного, наркотического опьянения, а также распитие спиртных напитков, употребление наркотических средств, психотропных веществ, их аналогов, токсических веществ в рабочее время или по месту работы.

АВАРИЯ

– немедленно отключить источник, ее вызвавший;
– прекратить все работы, не связанные с ликвидацией последствий;
– принять меры по предотвращению развития аварийной ситуации и воздействия травмирующих факторов на других лиц, вызову аварийно-спасательных служб, подразделения по чрезвычайным ситуациям (при необходимости);
– обеспечить вывод работающих из опасной зоны, если есть опасность для их здоровья и жизни;
– немедленно сообщить непосредственному руководителю или иному уполномоченному работодателю.

НЕСЧАСТНЫЙ СЛУЧАЙ

– быстро принять меры по предотвращению воздействия на потерпевшего травмирующих факторов;
– немедленно сообщить о происшествии работодателю;
– оказывать содействие в принятии мер по оказанию необходимой помощи потерпевшему и доставке его в организацию здравоохранения.

Вес взят

ДИРЕКТИВА № 1: УЧИМСЯ РАЗГРУЖАТЬ ПРАВИЛЬНО

Настольной книгой для тех, кто занят погрузочно-разгрузочными и складскими работами, должны стать Типовая инструкция, утвержденная постановлением Минтруда и социальной защиты от 26.01.2018 № 10, а также Межотраслевые правила по охране труда при проведении погрузочно-разгрузочных работ от 26.01.2018 № 12, которые распространяются на всех работодателей независимо от их организационно-правовой структуры и форм собственности.

О чем речь

Погрузочно-разгрузочные работы – комплекс мер, направленных на поднятие, перемещение, транспортировку и складирование материальных ценностей и иных грузов вручную или с помощью специального оборудования и средств механизации.

Подъемно-транспортное оборудование – грузоподъемные краны, включая краны-штабелеры с машинным приводом и краны-манипуляторы, грузовые электрические тележки, передвижающиеся по наземным рельсовым путям совместно с кабиной управления, краны-экскаваторы, используемые для работы только с крюком, подвешенным на канате, или электромагнитом, электрическая таль, вилочные автопогрузчики общего назначения, электропогрузчики и иные.

Средства механизации – ленточные конвейеры, транспортеры, элеваторы, грузовые тележки.

Приспособления для грузоподъемных операций – крюки, грейферы, грузоподъемные электромагниты, клещевые захваты, а также съемные стропы, клещи, траверсы, тара.

Уполномоченный

Для организации и обеспечения безопасности труда при проведении погрузочно-разгрузочных работ приказом или распоряжением работодателя назначается ответственный, который:

- выбирает безопасные способы погрузки, разгрузки;
- указывает место складирования грузов;
- проводит с работниками целевой инструктаж по охране труда при выполнении ими разовых работ по погрузке, разгрузке, не связанных с их прямыми обязанностями, а также перед выполнением погрузочно-разгрузочных работ, на которые оформляется наряд-допуск;
- обеспечивает выполнение предусмотренных нарядом-допуском мероприятий;
- принимает меры по устранению опасности, а при необходимости обеспечивает эвакуацию работающих из опасной зоны при угрозе их жизни и здоровью, прекращает работы.

Кого допускают

Работники, прошедшие:

- – медицинский осмотр;
- – инструктаж;
- – стажировку и проверку знаний по вопросам охраны труда.



На опасных производствах или с потенциально опасным объектом допускаются работающие, прошедшие проверку знаний промышленной безопасности, подтвержденную с удостоверением.

Вредные факторы:

- повышенные уровень шума, загазованность и запыленность воздуха в рабочей зоне;
- колебания температуры воздуха и влажности;
- недостаточная освещенность;
- повышенное напряжение в электрической цепи, замыкание которой может произойти через тело человека;
- образование взрыво- и пожароопасных сред;
- движущиеся автомобильный, железнодорожный и другие транспортные средства, подъемно-транспортное оборудование;
- режущие кромки и острые углы грузов;
- перемещаемые и складированные грузы;
- расположение места проведения погрузочно-разгрузочных работ на высоте относительно поверхности земли или пола;
- физические перегрузки.

Средства индивидуальной защиты:

Работаемому по трудовому договору кроме средств индивидуальной защиты, предусмотренных типовыми отраслевыми нормами для соответствующей профессии или должности, выдаются для защиты:

- от падения с высоты – каска, предохранительный пояс лямочный или страховочная привязь со стропом и амортизатором;
- от воздействия пыли – очки, респираторы, противогазы соответствующих видов и марок в зависимости от вида перерабатываемого груза;
- от механических воздействий – каски;
- от повышенного шума – наушники, вкладыши и другое.

Начало

Работаемому необходимо:

- получить задание от непосредственного руководителя или уполномоченного должностного лица работодателя;
- проверить исправность средств индивидуальной защиты на отсутствие внешних повреждений. Надеть их в соответствии с выполняемой работой (спецодежду застегнуть на все пуговицы и застежки);
- осмотреть место проведения погрузочно-разгрузочных работ, при необходимости убрать посторонние предметы и освободить проходы и проезды;
- убедиться в достаточном освещении рабочего места и наличии средств коллективной защиты при необходимости их использования;
- при применении электрической тали проверить исправность действия тормоза и концевого выключателя механизма ограничителя подъема груза;
- ознакомиться с условиями проведения погрузочно-разгрузочных и складских работ, на выполнение которых требуется выдача наряда-допуска, проверить выполнение мероприятий, предусмотренных в наряде-допуске, пройти в установленном порядке целевой инструктаж по охране труда и расписаться в наряде-допуске.

Перед началом погрузки, разгрузки транспортного средства работавшему необходимо осмотреть состояние мостика, трапа, сходней, предназначенных для перехода из транспортного средства на рампу или специально оборудованную площадку.

При открывании дверей крытых вагонов железнодорожного транспорта не допускается находиться напротив дверей – только сбоку и открывать дверь на себя, держась за ее поручни.

Не допускается, открывая дверь, упираться в поручень и налегать на дверь.

Закрывать дверь вагона, находясь сбоку от нее, и двигать дверь за поручни от себя.

Открывание и закрытие неисправных дверей вагонов производится под руководством и в присутствии уполномоченного.

К делу

Выполнять погрузочно-разгрузочные работы необходимо на специально отведенных площадках. А также:

- быть внимательным, не отвлекаться и не отвлекать других;
- применять безопасные методы и приемы, соблюдать требования по охране труда;
- поддерживать чистоту на рабочем месте, не загромождать проходы и проезды;
- поднимать и перемещать грузы вручную с соблюдением установленных норм подъема и перемещения тяжестей;
- использовать по назначению подъемно-транспортное оборудование, инструмент, приспособления, средства индивидуальной защиты.

Домой

- выключить подъемно-транспортное оборудование;
- привести в порядок рабочее место, освободить проходы и проезды, убрать инструмент и средства индивидуальной защиты в отведенные для хранения места;
- при выполнении работ с опасными грузами сдать инструмент и средства индивидуальной защиты для санитарной обработки;
- по завершении всех работ вымыть теплой водой с мылом или аналогичными по действию смывающими средствами руки, лицо, по возможности принять душ.

О выполненной работе, обо всех принятых мерах по предотвращению аварийных ситуаций, неисправности инструмента, подъемно-транспортного оборудования, приспособлений для грузоподъемных операций и принятых мерах по их устранению сообщить непосредственному руководителю или уполномоченному.

Отрасль общественного питания – одна из наиболее пострадавших от пандемии коронавируса. Обязательным атрибутом одежды стали защитные маски и перчатки, люди стремились максимально ограничить контакты друг с другом. Тут уж не до вечеринок и корпоративов. Как прошел второй пандемийный год для кафе, столовых, баров и ресторанов потребкооперации – об этом участникам заседания Правления доложил Виктор Королев, заместитель председателя Правления Белкоопсоюза.

Кушать подано

КАК РАЗВИВАТЬСЯ КАФЕ И РЕСТОРАНАМ В НЕПРОСТЫХ УСЛОВИЯХ, ОБСУЖДАЛИ НА ЗАСЕДАНИИ ПРАВЛЕНИЯ БЕЛКООПСОЮЗА

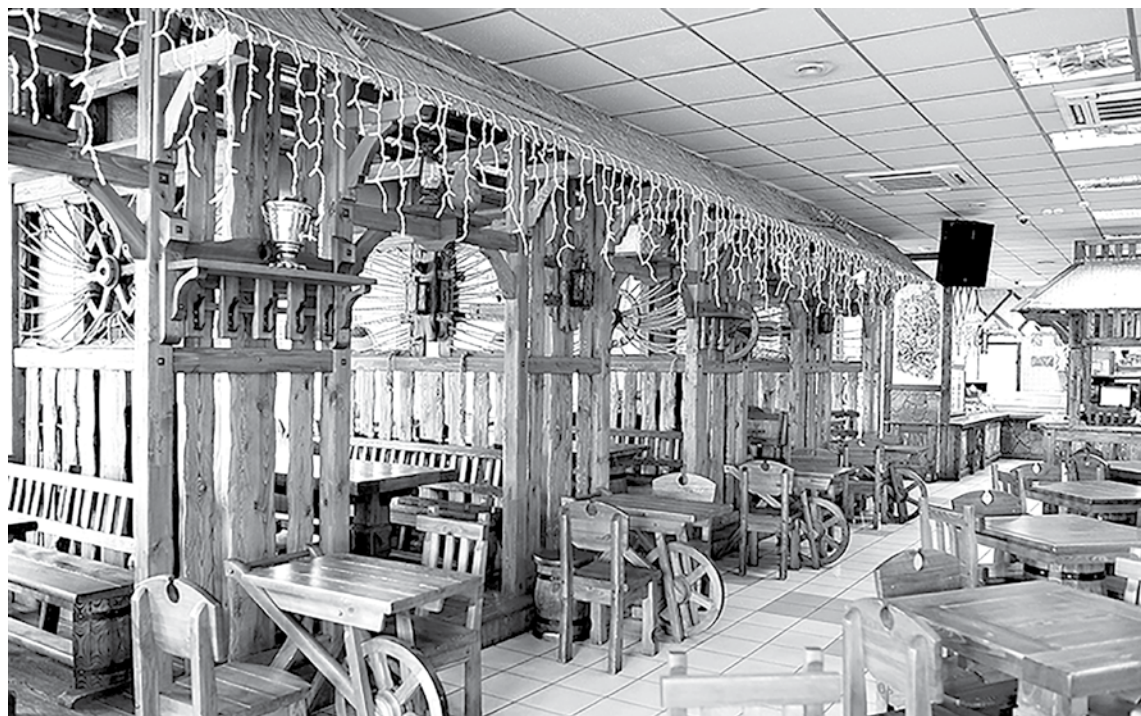
Двери закрываются

В 2021-м продолжалось сокращение сети общественного питания, которая представлена 926 объектами, минус 103 за год. Из них в нарушение постановления Правления Белкоопсоюза закрыто 88 объектов 32 организаций. Больше всего – в Рогачевском филиале (11).

– Этот процесс райпо и филиалы обосновывают минимизацией финансовых потерь, – прокомментировал цифры Виктор Королев. – Однако анализ работы отрасли за последние четыре года показал обратную зависимость – сокращение сети сопровождается ростом убытков. Более того, закрываются даже высокодоходные производства. Например, при закрытии кондитерских цехов в Старобине и деревне Красная Слобода Солигорского района их объемы производства не получились распределить между расположенными рядом цехами Копыльского и Любанского райпо, которые снизили производство на 12 тонн каждое. Общие потери потребкооперации на рынке составили 44 тонны кондитерских и булочных изделий, 40 процентов потерь по стране.

Некоторые районы, обратил внимание докладчик, в погоне за эффективностью дошли до того, что людям негде пообедать. Яркий тому пример – Лидский филиал Гродненского облпотребсоюза, обслуживающий Лидский и Ивьевский районы. Его среднемесячный розничный товарооборот в общественном питании за 2021 год – 45 тысяч рублей. В Лиде, крупном райцентре, из общедоступных заведений потребкооперации остался ресторан с режимом работы три дня в неделю (пятница, суббота, воскресенье). На трассе М-6 работает кафе «На скрыжаванні» с одним буфетчиком и узким ассортиментом продукции шоковой заморозки. Несмотря на выгодное место расположения, нет стремления привлечь посетителей, в том числе перевозчиков с транзитными пассажирами. Итог: среднемесячный товарооборот 2,5 тысячи рублей, кафе не востребовано.

На финансовый результат негативно влияют и товарные запасы, которые в начале года по отрасли в целом составили более 10 млн рублей, или на 30 дней торговли. От 44 и 34 дней соответственно в Гомельском и Витебском регионе до 28 и 25 – в Могилевском и Брестском. В качестве положи-



тельного примера докладчик назвал Ивацевичское райпо, в общепите которого запасов только на 24 дня, а прибыль – 80 тысяч рублей.

– В современных условиях нужно не сокращать сеть, а работать над качеством предоставления услуг, увеличивать объемы производства собственной продукции с реализацией не менее 75 процентов через обеденный зал, следить за запасами товаров и сырья, – резюмировал Виктор Королев.

О программе развития

В то время, продолжил Виктор Александрович, когда все усилия должны быть направлены на привлечение посетителей в кафе и рестораны, приходится констатировать низкую активность на местах по выполнению программы развития отрасли, хотя она была согласована с областями. В 2021 году при задании 43 фактически открыто 28 объектов общественного питания, в том числе 14 специализированных, из них три – с единым брендом «Еда&Кофе» и шесть – TASTY.

Не реализовали планы в этом направлении Любанское, Ивацевичское, Пружанское, Могилевское, Шкловское, Мстиславское райпо, Верхнедвинский, Поставский, Лепельский, Сенненский, Брагинский, Гомельский, Лельчицкий, Октябрьский, Гродненский, Березинский и Столбцовский филиалы.

При задании 50 фактически проведены ремонт и реконструкция 39 объектов обще-



ственного питания, в том числе 6 – придорожного сервиса.

Прогноз по увеличению выпуска собственной продукции (100,5 процента) выполнили только Брестский облпотребсоюз (102,5 процента) и Гродненское облпотребобщество (102,9 процента).

Произошло снижение продаж кондитерских изделий, сдобно-булочных и полуфабрикатов.

В то время как реализация продукции в собственной торговой сети – очевидный резерв динамичного развития отрасли. В лидерах Брестский облпотребсоюз (12 млн рублей), Гродненское (8,9 млн) и Витебское облпотребобщества – 8,4 млн рублей.

Наилучшая ситуация сложилась в Пружанском, Столинском и Могилевском райпо, Поставском, Лепельском, Лидском, Сморгонском, Дзержинском и Минском филиалах, где

удалось продать собственной продукции общепита на 2 млн рублей. При этом Чаусское райпо и Корелицкий филиал наторговали на 54 и 82 тысячи соответственно.

Ольга ПАРФЯНОВИЧ, Диана ВОЛЬСКАЯ
Фото Валерия КОРОЛЯ и Дианы ВОЛЬСКОЙ носит иллюстративный характер



■ Темп роста розничного товарооборота общественного питания – 94,5 процента при прогнозе 100,5 процента. Показатель не выполнен всеми облпотребсоюзами и облпотребсоюзами, кроме Брестского.

ПЛАН-2022

➤ **Главное направление развития общественного питания – увеличение объемов производства и рост розничного товарооборота на 108,5 процента.**

➤ **Особое внимание – фастфуду. Предстоит открыть 27 объектов, в том числе восемь под едиными брендами «Еда&Кофе», TASTY, «Смаженка», разработанными Белкоопсоюзом.**

➤ **Модернизация 45 объектов общественного питания с установкой современного технологического оборудования. Предмет особого внимания – придорожный сервис (восемь объектов).**

➤ **Развитие шоковой заморозки продукции во всех областях, в том числе пиццы, блинчиков с различными начинками, шаурмы, десертов, сдобно-булочных, кондитерских изделий, как весовых, так и в индивидуальной упаковке, с обеспечением всей торговой сети потребительской кооперации, а также реализации в кафетериях, закусок и буфетах полноценного ассортимента блюд при отсутствии условий их производства. В этих целях запланировано дополнительно приобрести 14 аппаратов шоковой заморозки.**

➤ **Для оптимизации товарных запасов, повышения эффективности работы ресторанов и кафе надлежит разработать и внедрить в каждом объекте три меню: обеденное, вечернее и банкетное для предварительных заказов.**

➤ **Ежемесячный контроль за товарными запасами – норматив на конец месяца 15 дней.**

➤ **Ускорить процесс автоматизации заготовочных и общедоступных объектов общественного питания в качестве инструмента бизнес-анализа и повышения лояльности покупателей.**

ИТОГИ

■ Почетный гость собрания, начальник управления технического развития, транспорта и капитального строительства Белкоопсоюза Валентина Назарук, напомнила о важной миссии потребительской кооперации:

– У государства к системе особое внимание. Однако ждут и отдачи. Времена меняются, очень важно учитывать новые тенденции, технологии. И не просто следовать им, а иногда даже опережать. Только так можно обеспечить динамичное развитие. Укрепление кадрового потенциала, обмен опытом, способность «быть в моменте» – все это важные составляющие работы.

■ Чаусское райпо расширило в минувшем году географию поставок хлеба и хлебобулочных изделий, в том числе частным компаниям. Помимо деревень своего района и Могилева, ежедневно хлебный транспорт отправляется в Дрибин, Краснополье, Славгород.

■ Наталья АНТОШИНА, продавец автомагазина Глусского райпо:

– Сегодня на село выезжают и другие частные организации. Бывает, рядом с нашим автомагазином стоят еще два-три. Но к нам очередь всегда ощутимее. Во-первых, потому, что предложений гораздо больше, причем по реально доступным ценам. Во-вторых, мы покупателей знаем, они нас это как старые знакомые встретились. Люди доверяют, ну а мы стараемся не подвести.

Лучше – больше

ДИСКАУНТЕРОВ И СОБСТВЕННОЙ ПРОДУКЦИИ

На общем собрании представителей членов Могилевского областного потребительского союза обсудили результаты работы за минувший год и планы на будущее.

Все структурные подразделения работали безупречно, в регионе открывались новые магазины и модернизировались старые. Отличные результаты по заготовкам, получила развитие промышленность. При этом имеются проблемы, которые пока еще не удалось решить. Однако потенциал для этого – кадровый, экономический, творческий – есть.

Лидер – «Мегаопт»

– Работа Могилевского областного потребительского союза направлена на повышение эффективности, – отметил в докладе председатель правления Могилевского облпотребсоюза Михаил Невмержицкий. – В минувшем году открыты 11 новых магазинов, причем один из них, в Кричеве, – по программе развития юго-восточного региона. Модернизированы 14, во многих заменены освещение, оборудование, установлены банковские терминалы. Эти и другие меры позволили повысить конкурентоспособность торговой сети, снизить энергозатраты.

Как показал анализ, самый большой покупательский спрос обеспечивают дискаунтеры «Мегаопт». Этот бренд унитарного предприятия «Могилевский облкоопкниготорг» представлен тремя магазинами, также работают под ним и аналогичные дискаунтеры райпо. Всего в области 15 «Мегаоптов», которые успешно опережают с многочисленными конкурентами.

Особенность магазинов потребительской кооперации – в наличии товаров практически всех отечественных производителей. А одна из фишек – продукция собственного производства. Постоянные покупатели давно оценили вкус мстиславских колбас и чипсов, чериковских мясоспродуктов, чаусского хлеба, климовичской выпечки. Хлеб и хлебобулочные изделия кооператоров Могилевщины – непременные лидеры республиканского смотра-конкурса «Смакота». По итогам 2021 года завоевали множество золотых и серебряных наград. Полезные добавки, которые используют хлебопеки области, позволяют вносить их изделия в реестр здорового и даже лечебного питания.

Новым технологиям – зеленый свет

Торговля потребительской кооперации сегодня доставляет товары и в самые отдаленные села, с одинаковым вниманием относясь даже к единичным покупателям. Широкий ассортимент, скидки, акции – все это доступно как горожанам, так и сельчанам. Но есть сектор, который требует более активного развития. Это, уточнил в своем выступлении Михаил Невмержицкий, – заказ товаров на дом с помощью интернета.

Предстоит еще многое сделать и для внедрения новых энергосберегающих технологий, экономии на транспорте и его более рационального использования, наращивания экспортного потенциала. В планах также дальнейшее совершенствование работы с отечественными поставщиками, обновление магазинов, расширение сети фирменных кафе. Продолжается автоматизация: к единой сети подключены 253 стационарных и девять автомагазинов.

В заготовительной отрасли плановые показатели перевыполнены. Причем все райпо в этом направлении работали рентабельно.

– В прошлом году мы были единственными в системе потребительской кооперации, кто освоил промышленную переработку электронного оборудования



Переходящее знамя вручили коллективу Кличевского райпо



Внушительный выбор товаров в магазинах потребительской кооперации Могилевщины

ния, – отметил Михаил Невмержицкий. – Рентабельность этого вида заготовительной деятельности 3,4 процента, а на стадии разборки оборудования – 20 процентов.

Надежный партнер

Нынче Могилевский облпотребсоюз ставит себе амбициозные задачи по повышению эффективности развития всех векторов деятельности. Решать их предприятия системы намерены в сотрудничестве с местной властью, максимально учитывая интересы населения. Заместитель председателя Кличевского райисполкома Наталья Бурлакова не сомневается, что в выигрыше будут все:

– Кличевское райпо – одно из лучших в районе. Оно всегда рядом с людьми, обеспечивает их всем необходимым. Хотя территория района растянутая, многие деревни малонаселенные.

Наталья Владимировна отметила также успешность заготовительной отрасли, которая дает местному населению возможность дополнительного заработка. Это особенно ценится.

Первый заместитель председателя правления Чаусского райпо Татьяна Глазунова рассказала о совершенствовании торговой сети:

– После модернизации открыт магазин «Родны кут» в агрогородке Радомля, отремонтированы еще семь с заменой оборудования на энергосберегающее и установкой кондиционеров.

Мастерство и бренды

Больше мест дислокации стало и у брендовой «Смаженки» Кировского райпо. Сегодня работают три фирменных кафе, из них два – в Бобруйске. Начальник отдела общественного питания Кировского райпо Ольга Тарабуева констатировала, что каждый год основной перечень смаженок обязательно пополняется новыми. В assor-

тименте уже 15 видов. Пользуются спросом и кондитерские изделия от местных поваров. Шоковая заморозка позволила увеличить объемы их производства и продажи.

– Потребительская ценность их такая же, как и свежих, – отметила Ольга Тарабуева. – Как и сроки хранения после разморозки.

Местные мастера планируют наращивать объемы и перечень товаров собственного производства и в этом году.

Продавец автомагазина Глусского райпо Наталья Антошина признала, что интерес к продукции потребительской кооперации у покупателей есть. Булочки с начинками, голубцы, пельмени и многое другое у сельчан пользуется спросом. Стаж работы продавцом на выезде у Натальи приличный – десять лет. Она одна из лучших не только на своем участке Осиповичского района, но и в области. Товарооборот ее автомагазина больше, чем у многих стационарных торговых точек. Антошина уверена, что в работе важно быть хорошим психологом:

– Сельчане хотят не только сделать покупку, но и пообщаться. Опять-таки если знаешь человека, тогда понимаешь и что ему посоветовать. Нам несложно помочь в доставке покупки до дома. Сейчас у нас новый автомагазин, в нем холодильников больше, соответственно, теперь будет шире ассортимент свежей продукции.

По труду и почет

Подводя итоги, участники собрания удовлетворительно оценили работу Могилевского облпотребсоюза и ревизионной комиссии в 2021 году. А по его завершении поздравили победителей соревнования. Переходящее знамя завоевал коллектив Кличевского райпо.

Светлана МАРКОВА
Фото автора, Максима МИКЕШИНА и из архива Могилевского облпотребсоюза



Каждый год в кировской «Смаженке» пополняется ассортимент

Ведущие за собой

АДРЕСА ОПЫТА

РАБОЧИЕ БУДНИ КЛИЧЕВСКОГО РАЙПО, СТАВШЕГО ЛУЧШИМ В ОБЛАСТИ ПО ИТОГАМ 2021 ГОДА

Коллективу есть чем гордиться. По итогам хозяйственно-финансовой деятельности – первые в области. Каким выдался прошлый год и как будет развиваться потребительское общество дальше?

Кличевское райпо задает высочайшую планку – эффективно работает и доказывает свою востребованность. Организация выполнила семь из восьми прогнозных показателей, получила более 400 тысяч рублей чистой прибыли. Это позволило увеличить зарплату на 16 процентов, которая по величине сегодня на третьей строчке в рейтинге организаций Могилевского облпотребсоюза. На селе, где есть проблема с кадрами, продавцам доплачивают от 50 до 70 рублей. Водителям – около 100 рублей.

Мягче, вкуснее, пышнее!

В уютном и неспешном Кличеве с населением семь тысяч человек промышленных предприятий немного. Один из них – производственный отдел Кличевского райпо по выпечке хлебобулочных изделий (хлебозавод). Продукция кооператоров пользуется спросом в соседнем Быховском районе, и в сетевых гипермаркетах можно купить кличевскую сдобу, и у частных предпринимателей. Ежедневно в арсенале пекарей 50 рецептов хлебобулочных и кондитерских изделий. В прошлом году существенно пополнилась диетическая линейка.

– Покупатели особенно оценили «Фитнес» подовой, – вводит в курс дела Светлана Козырь, ведущий специалист по качеству и стандартизации. – Обогатили его семенами подсолнечника и льна, кунжутом, овсяными хлопьями и сушеной морковью. Получилась легкая, воздушная текстура с яркими вкраплениями. Слегка уступают по популярности хлеб «Силач» и батон «Любимый».

Не просто

В хлебопекарном цехе работают в две смены. Тесто замешивается как по традиционной технологии, так и с использованием специальных смесей, без каких-либо добавок и красителей. Светлана Буцанец, пекарь 4-го разряда, показывает чан с «головой» – закуска для формового хлеба. Эту смесь молочнокислых бактерий и дрожжей, которые питаются мукой и водой, нужно «подкармливать» каждые шесть часов. Процесс довольно трудоемкий, но такая технология лидирует в рейтингах диетологов.

Кооператоры охотно экспериментируют и с кондитерской продукцией, при этом не забывая о традициях. Сегодня покупатель ценит сладости с натуральным составом.



Валентина ОСИПОВА, продавец магазина «Хозтовары»

ИЗ ПЕРВЫХ УСТ



Успехи организации связаны в первую очередь с инициативами председателя правления Виктора Ворохова. На протяжении последних 12 лет из 20 в его карьере руководителя райпо в тройке лидеров в рейтинге облпотребсоюза. О чем свидетельствуют благодарственные

письма, медали, а также четыре Почетных знака Белкоопсоюза:

– Победы не приходят просто так, и здесь нет универсального рецепта. Дружный коллектив, оперативное решение задач, постоянная работа над ошибками – вот слагаемые успеха.

вом: пришлось по вкусу торт «Ореховый» на масляном креме и «Магия» с творогом. Каждые выходные устраиваются ярмарки и выставки-продажи в магазинах «Универсам» и «Свежий хлеб». Сдобу также привозят и в торговые точки агрогородков.

Шопинг в деревне

Ореховка – агрогородок в 18 километрах от райцентра. В 1983 году здесь построили один из самых крупных в Беларуси промышленный комплекс по выращиванию и откорму молодняка КРС. Совхоз «Доброволец» – пример эффективного хозяйствования на земле. Из ухоженного, с полным сервисом агрогородка молодежь не разбегается. Сюда, наоборот, приезжают.

Здесь и один из самых прибыльных магазинов райпо. Отделом промтоваров управляет Ольга Шатуха, исполняющая обязанности заведующей. Она же продавец, аналитик и, конечно, консультант. В ассортименте строительные материалы, ковры, мебель, сложнотехническая техника, посуда, одежда, грунт, семена, клубневые цветы... Ольга Ивановна отлично знает, что торговать и продавать – не одно и то же:

– Человеку нужен большой выбор. Нашим покупателям нет необходимости ехать в город – все можно купить на месте.

Кстати, помимо бытовых мелочей и посуды, сельчане активно берут и крупногабаритную технику. В прошлом году здесь продали 23 телевизора, 16 стиральных машин, девять холодильников и мебели почти на 80 тысяч рублей.

В аккуратном, просторном зале продуктового отдела – подвесные системы и паллетная выкладка. Татьяна Примак, продавец 6-го разряда, заведует «Родным кутам» уже 10 лет, а сам магазин помнит еще с детства. Рейтинг торговой точки подтверждается цифрами – более полутора миллионов рублей товарооборота в прошлом году (темп роста – 107,2 процента, средняя выручка в месяц – 126,4 рубля). Продавцы активно работают и с поставщиками, и с покупателями. Нужно что-то экзотичное? Делаете заказ – товар тут же на полке, подтверждает Кристина Евтухова:

– Продавцы у нас замечательные, вежливые и отзывчивые. Конечно, это подкупает. И в ассортименте всегда качественные продукты.

На виду

Сложнее приходится магазинам в городе. И хотя «Центральный» соответствует своему названию – расположен в самом проходном и удобном месте, бороться приходится за каждого покупателя.

– Сетевики громко заявляют о скидках, хотя по факту цены на некоторые товары у них гораздо выше, – объясняет Инна Страх, заведующая магазином. – Постепенно люди возвращаются к нам.



Магазин «Центральный» – любимое место покупок горожан



Светлана МАТЮШОНОК, продавец 6-го разряда, Ирина ДОБРЖАНСКАЯ, продавец 5-го разряда, Татьяна ПРИМАК, продавец 6-го разряда магазина «Родны кут» агрогородка Ореховка



Анна АЛЕКСЕЕВА, лаборант химического анализа

Девушка и сама три года назад ушла с должности заместителя директора частного магазина:

– В райпо немало плюсов – руководство активно поддерживает наши идеи и поощряет.

Кушать подано

В пик пандемии в организациях общественного питания Кличевского райпо сформированы новые алгоритмы работы.

– Сделали ставку на отпуск собственной продукции в розничную торговую сеть, – рассказала Наталья Храменок, начальник участка общественного питания. – Впрочем, сейчас ситуация стабилизировалась и люди снова ходят в наши кафе «Журавинка» и ресторан «Ольса».

Всего в райпо две бутербродные в агрогородках Ореховка и Максимовичи, пиццерия и ресторан «Ольса» в городе. Алеся Барковская, бармен в «Ольсе», показывает книгу заказов – мероприятия расписаны вплоть до августа:

– Есть даже даты, где в один день будет сразу два праздника. Но и это не проблема – у нас два больших зала и один банкетный. Место найдется всем.

На кухне – мастера своего дела. Людмила Шашура, мастер-повар и главная по меню, в этом году отмечает трудовой юбилей – 25 лет в общепите.

Нет сомнений, у кличевских кооператоров впереди еще много значимых планов и проектов, которые будут реализованы.

Диана ВОЛЬСКАЯ
Фото автора

■ В Республиканском смотре качества хлебобулочных и кондитерских изделий «СМАКОТА» Гран-при получило печенье овсяное «Изюминка», а хлеб «Овсяный особый» оценили серебряной медалью.

В прошлом году Кличевский хлебозавод поставил на рынок более 800 тонн хлеба и 40 тонн «кондитерки», получив 204 тысячи рублей чистой прибыли. Планируется приобретение оборудования для фасовки и упаковки хлебобулочных изделий, тестозакаточной и тестоделительной машин.

■ Заготовительный оборот Кличевского райпо в 2021 году возрос на 18 процентных пунктов к уровню 2020-го, картофеля и мясопродуктов закупили 118 и 564 тонны соответственно.

■ В 32 магазинах райпо используются кредитные продукты различных банков (карты «Халва», «Магнит», «Карта FUN»). Это позволило кооператорам получить 487,8 тысячи рублей дополнительного товарооборота.

■ Розничный товароборот общественного питания в 2021 году увеличился на 2,6 процента (второй показатель в Могилевском облпотребсоюзе).

■ Кличевское райпо показывает мастерство не только в труде, но и в спорте. Юлия Драко, ведущий специалист – начальник сектора цен, например, с приходом в райпо раскрыла в себе спортивные таланты: – Летом бегаю, зимой встаю на лыжи. А лучше всего играю в дартс – в прошлом году на районных соревнованиях заняла второе место.

КСТАТИ

В 2021 году Кличевское райпо реализовало на экспорт продукции на 631,9 тысячи долларов при задании 607 тысяч, в том числе 138,5 тонны мясопродуктов (554 тысячи долларов) и 15,7 тонны молочных изделий (77,9 тысячи долларов).

ЕСТЬ ВОПРОС

С глазу на глаз

ЭФФЕКТИВНОЕ ВРЕМЯ С РЕБЕНКОМ: ЧТО ЭТО И СКОЛЬКО НАДО ДЛЯ ФОРМИРОВАНИЯ ДОВЕРИТЕЛЬНЫХ ВЗАИМООТНОШЕНИЙ

Чуть более получаса в день тратят на общение с детьми до 10 лет мамы. Папы справляются быстрее – за 20 минут. Таковы данные обследования бюджета времени белорусских семей, проведенного Белстатом при поддержке Фонда ООН в области народонаселения (ЮНФПА) и Детского фонда ООН (ЮНИСЕФ).

Обычно в этот момент люди принимаются рассуждать: много это или мало? Психологи же предлагают посмотреть на вопрос иначе: насколько эффективно родители проводят время с детьми? Ведь даже три часа порой ничего не стоят, если папа или мама полностью не вовлечены в общение, а отвлекаются на мессенджеры, телевизор или зевают во время игры.

С чувством, толком, расстановкой

Практикующий детский нейропсихолог Валентина Паевская предлагает сперва разобраться в понятиях. Итак, эффективное время – это, когда занимаетесь тем, что интересно ребенку. Не «развивашки» и не книжки, которые вам хочется почитать. Не считается и время, когда вы вовлекаете ребенка в свою деятельность. Важно, например, покатав машин-

ки, поиграть в прятки, собирать мозаику, подучиться.

Но порой мамы и папы, если позволяют финансы, для прогулок на улице приглашают бебиситтера, игры заменяются на «развивашки» или кружки. Делегировать то, что не нравится делать самому, призывают сами психологи. Как же поступить, чтобы не навредить?

– Давайте не делать так, чтобы во всех интересах ребенка точки радости и счастья были связаны с посторонними. По мере взросления чада старайтесь вставлять в эффективное время те интересы, которые прививаете ему в неэффективное. Например, я не люблю готовить, а дочка обожает – можно отправить в кружок. Но иногда все равно делать с ней вместе печенье. При

этом, если хочу, чтобы малышка в эффективное время меньше просила о совместной готовке, я должна создать такую раннюю боту, которая со мной увлечет ее больше, чем тесто и формочки. Берите то, от чего горите. Скажем, мне очень нравится кататься на велосипеде, в неэффективное время, вижу, удовольствие получают и дети от совместных покатушек. Задача сделать так, чтобы в эффективное время они сами тянули меня на улицу, – приводит пример Паевская. – По мере взросления у ребенка будут появляться личные интересы, которые он будет хотеть с вами разделить, как это прежде сделали вы. Например, разделить радость от конструктора. Пусть вы не поклонник «Лего», отнеситесь к приглашению поиграть как к

подарку, ведь ребенок в этот момент дарит вам свой мир.

Успеть до семи

– Дети привыкают общаться с вами во время игр до семи лет. После восьми игрушки уже не так интересны, сколько общение – не с вами, тогда авторитетом станут посторонние. Если за эти годы вы не выстроили систему эффективного времяпрепровождения, не «завели» ребенка на себя, когда он в вас нуждался, наработать контакт в подростковом возрасте будет очень сложно. Это возможно, но придется долго биться в закрытые двери – отсюда холодность между детьми и взрослыми, отстраненность, чувство неприятия, ненужности, низкая самооценка, попытки привлечь внимание и что-то заявить миру, – обращает внимание специалист.

Как родителям подростков определить, проводили ли они эффективно время со своими наследниками? Слово Паевской:

– Спросите у подростка, чем он хочет с вами заняться. Если не знает или предлагает просто посмотреть фильм, значит, перед вами самый неудачный сценарий, идущий от вашей эмоциональной незрелости. Вы не сумели задать темп ребенку –

чем он будет заниматься, когда вырастет? Как вы будете стыковаться, когда он будет приезжать к вам на выходные?

Пока не поздно, все же попробуйте с 15 минут вовлеченного времяпрепровождения с наследником. 40 минут всепоглощающего внимания уже достаточно, но никогда не много. Как и любая привычка, привычка получать радость от вовлечения родителя в жизнь ребенка формируется через 21 день. При этом на первых порах помимо эффективного времени выделять надо и продуктивное – когда вы учите ребенка заниматься чем-то, что интересно вам, через минимальное напряжение и сопереживание. Тогда в конце рабочей недели не придется ломать голову над тем, как ярко провести выходные с семьей. А позже точки соприкосновения сплотят вас.

Психолог напоминает простую истину: вы ответственны за воспитание ребенка, за отношение к нему и его к миру:

– Чем больше вместе делаете то, что интересно обоим, тем лучше знаете друг друга, тем более доверительные между вами отношения, что позволяет избежать проблем в разном возрасте, тем больше вариантов взаимодействия ребенок предложит вам, повзрослев.

Психолог предлагает начинать с полугода жизни ребенка.

– Замечали, какие игрушки его привлекают, и начинаете с 15 минут в день играть только с ними. Когда малыш подрастет, спрашивайте или просите принести то, во что он хочет поиграть именно с вами. В дальнейшем навыки анализа помогут ребенку отслеживать внутреннее состояние, продумывать, как через игру с родителем можно сделать день лучше, себя – счастливее. Дети запоминают: мама и папа помогают, вовлечены в их интересы каждый день, взаимоотношения – на позитивных эмоциях. А у взрослого сформируется доверительный авторитет.

Погрузившись в мир ребенка, вы увидите, что ему нравится, легче дается или сложнее, и сможете легко предложить игры в развитие. Если чадо не поддержало идею, значит, не предложили новый уровень взаимодействия, разнообразия.



РЫНОК ТРУДА

Требуется: женщина с детьми

В БЕЛАРУСИ РАЗРАБОТАНА ДОРОЖНАЯ КАРТА ПО РЕАЛИЗАЦИИ ПРОЕКТА «КОМПАНИЯ, ДРУЖЕСТВЕННАЯ РОДИТЕЛЯМ»

Все чаще родители стремятся воспитывать детей, так сказать, без отрыва от производства. Оставаться на одной волне с коллегами, наращивать компетенции, не терять ступеньки карьерной лестницы, чувствовать себя ценным и при этом сохранять эмоциональный и физический контакт с ребенком, участвовать в его жизни – тот еще квест, согласитесь.

Причем не всегда все проходит гладко, что повышает нервозность самих мам и пап и их работодателей. Нетерпеливые последние потому порой и не соглашаются на уступки семейным, несмотря на появление у сотрудников навыков мультизадачности, способности эффективно решать вопросы в ограни-

ченное время, нового уровня ведения переговоров и ответственности.

Концептуальная записка инициативы «Компания, дружественная родителям» написана Фондом ООН в области народонаселения (ЮНФПА) в Беларуси в партнерстве с Центром социально-демографических исследований НИИ труда Минтруда и соцзащиты. Подходы одобрены и парламентариями, и представителями нанимателей, бизнес-кругов. С учетом внесенных ими дополнений документ доработают.

– По сути, мы разработали дорожную карту совместных действий. Дальше будет сформирован пул организаций, заинтересованных в реализации

этой инициативы, – отмечает координатор программ ЮНФПА в Беларуси Ольга Лукашкова. – Концепция в долгосрочной перспективе формирует социальные бонусы для сотрудников-родителей, работодателей и общества. Парадоксально, но COVID-19 помог осознать преимущества нашей концепции – это гибкий график и гибридные формы работы. Появляется и больше возможностей в уходе за ребенком у отцов. Кроме того, один из инструментов концепции – программы поддержки будущих и состоявшихся родителей, трудовые гарантии сверх норм законодательства, схемы возврата к работе после декретного отпуска, развитие корпоративной культуры, опции «ребен-

нок на работе» и «карьеря на паузе» для ухода за малышом.

Что уже сделано?

Прошел онлайн-форум для более чем 80 участников. Ряд компаний выразили желание стать пилотными. В ближайших планах – оценка их корпоративной политики и практики, рекомендации, что и как улучшить.

Планируется также разработка общих рекомендаций, методик и чек-листов для самостоятельной оценки и составления собственной дорожной карты.

– Универсальных стратегий нет, – обращает внимание представитель ЮНФПА в Беларуси. – Также мы предлагаем создать отличительный знак для сети компаний, дружественных родителям.

Полосу подготовила Мария ДРУК

СПРОСИМ У СПЕЦИАЛИСТА

**ЕЖЕДНЕВНЫЕ
РИТУАЛЫ-ПОМОЩНИКИ**
• Медитации и аффирмации

Очень важно систематически улучшать, отслеживать и оптимизировать свои мысли — они обязательно влияют на реальность. Эти техники помогут сфокусироваться на себе, желаниях и переживаниях.

• Витаминный комплекс

Витамины и добавки к еде — важная составляющая повышения внимания или снижения стресса. Сходите к терапевту и проконсультируйтесь, какие витамины лучше принимать исходя из сезонности.

• Полноценное питание

Ничто так хорошо не поднимает настроение с утра, как красивый и вкусный завтрак. Сейчас можно найти большое количество простых и интересных рецептов. Иногда и этот простой ритуал помогает прийти в себя.

• Уход за собой

Очищайте и увлажняйте кожу лица, принимайте бодрящий душ с ароматным гелем, наносите на лицо маски — все это приятный бонус и для внешнего, и для внутреннего состояния.

• Избегайте внешних раздражителей

Обратите внимание на то, кто или что вас раздражает, из-за чего нервничаете. Если есть такие люди и вещи, то старайтесь избегать их — сразу почувствуете легкость.

• Проводите ежедневные ритуалы в конце дня

Примите горячую ванну, выпейте чаю, послушайте музыку. Эти простые действия помогут успокоиться.

Всем, наверное, знакомо ощущение беспорядка, разлада с самим собой, когда опускаются руки, наваливается равнодушие, жизнь видится в черных тонах. Доброжелатели кажутся врагами, успехи — неудачами, а то, что еще вчера было нормальным и достижимым, сегодня — нереально и бессмысленно.

Но даже из тяжелого и неудачного периода жизни можно сделать полезные выводы. Почему наступает бессилие и где найти мотивацию двигаться вперед, разбираемся вместе с Юлией Ворожбит, психологом учреждения здравоохранения «Минский городской клинический центр психиатрии и психотерапии».

Что делать, если ничего не хочется?

Такое состояние специалисты часто называют эмоциональным истощением. Причины всегда индивидуальны, но если обобщить, то они, как правило, связаны с опустошением эмоционально-мотивационного ресурса: стресс, отсутствие цели или ее недостижение, различные жизненные потрясения, однообразие будней. Картина апатии дополняется бессонницей, перееданием, напряжением, усталостью.

— В трудные времена организм может переходить в режим «экономии энергии», чтобы помочь сохранить или сберечь ресурсы, — комментирует психолог. — Главное — вовремя выйти из этого состояния и не позволить ему запустить процесс саморазрушения.

Как найти силы для новых свершений
➤ Концентрируйтесь на своих достижениях

Ваши прошлые победы — источник силы и мотивации. Во время упадка мы часто напрасно корим и обесцениваем себя, забываем прошлые достижения и достоинства. А надо, наоборот, напомнить: запишите моменты, когда достигли целей и что-то важное получилось. В дальнейшем всегда сможете обратиться к этому списку и понять, насколько велик потенциал вашей личности.

➤ Восстановите баланс

Очень важно найти грань между отдыхом и работой. Попробуйте ввести день наедине с собой. Отложите гаджеты и встречи. Прислушайтесь к себе и миру вокруг, попробуйте пожить в настоящем моменте. Это поможет перезагрузиться и восстановить силы, чтобы направить их в нужное русло.

➤ Позаботьтесь о своем окружении

Посмотрите, какие люди находятся вокруг: о чем говорят, как поступают по отношению к вам, какое у них настроение? Исключайте общение с теми, кто все время сетует на несправедливость судьбы и считает, что все всегда плохо. Окружите себя позитивными компаньонами, которые вдохновляют на новые действия, поднимают настроение и заряжают живыми эмоциями.



Полоса невезения

КАК ПОЗАБОТИТЬСЯ О СЕБЕ В СЛОЖНЫЕ ВРЕМЕНА

Пример дыхательного упражнения на ночь

Глубокое дыхание животом, или диафрагмальное, — это один из простейших способов улучшить внимание и снизить стресс.

Подсказка: в процессе диафрагмального дыхания старайтесь не двигать плечами. Движения происходят на уровне живота.

Техника

1. Комфортное положение сидя.
2. Одна рука на животе, вторая на груди, чтобы лучше чувствовать процесс дыхания.
3. Глубокий вдох носом, рука на животе ощущает движение диафрагмы.
4. Выдохните воздух со сжатыми губами, как бы задувая свечу.
5. Аккуратным нажатием руки вытолкните весь воздух из живота.
6. Повторяйте от трех до семи раз.

➤ Ведите здоровый образ жизни

Соблюдайте режим дня, сна и отдыха. Ложитесь спать и просыпайтесь в одно и то же время, чтобы помочь организму восстановиться. Прекрасным способом в борьбе с апа-

тией и стрессом будут занятия спортом и правильное питание. Выберите тот вид физической активности, который лучше всего подходит, а после добавляйте понемногу время занятий и их частоту.

➤ Помните об информационной гигиене

Исключите каналы СМИ, блоги, передачи (или сократите их просмотр), которые заставляют чувствовать тревогу и страх. Выбирайте «безопасные» источники получения информации. Помните: ментальное здоровье должно быть всегда на первом месте.

➤ Меняйте кризис на возможности

Если сейчас в жизни есть какие-то трудности, самое главное найти в себе внутреннюю опору идти дальше. Воспользуйтесь этим временем, чтобы восстановиться, получить новые навыки и знания, заняться совершенствованием собственной фигуры. К концу «шторма» прокачаете себя, расширите возможности и профессиональные навыки и сможете себя чувствовать намного лучше, как физически, так и духовно. Любой кризис и спад имеет свойство заканчиваться,

КСТАТИ

Люди обычно неохотно выполняют действия, в которых чувствуют себя недостаточно умными, профессиональными или сильными. Например, человеку «лениво» начать делать зарядку или наводить в доме порядок, если он это делать не умеет либо не считает их на самом деле необходимыми.

и только от вас зависит, как быстро это произойдет.

Как управлять привычками?

Иногда все потакают слабостям. Постепенно некоторые из них превращаются в негативные стереотипы, которые мешают в работе и отношениях. Одни люди используют такие привычки неосознанно, другие же, наоборот, понимают, что делают, но не знают, как себе помочь избавиться от пагубного пристрастия.

Когда человек видит определение «вредные привычки», то у него на подсознательном уровне появляются образы алкоголя, курения и многих других стереотипных вещей. Однако есть и другие слабости, которые могут стать не менее серьезной проблемой. Например.

Самобичевание. В нашей культуре поощряется требовательность к себе. Стремимся быть лучше, привлекательнее, сильнее, прилагаем для этого много усилий, но на деле всегда находится кто-то более умный, успешный, привлекательный... И тогда наш внутренний критик просыпается, самооценка падает, а вместе с ней улетучивается ощущение счастья и удовлетворенности. Человек начинает плыть по течению, часто осуждает людей, которые добиваются больших успехов, находит причины чужих побед и оправдывает свою несостоятельность.

Трудоголизм. Если вы полностью уходите в работу, не видите, что происходит в семье, не интересуетесь проблемами близких, то не исключены логические последствия такого закливания на себе — психологические и физические недуги.

Неадекватное отношение к еде. Отсутствие режима питания и низкое качество еды часто приводят к проблемам с сердечно-сосудистой системой, даже если вы физически выглядите хорошо.

Отсутствие внимания к внешнему виду. Человек, который не следит за собой, не пытается выглядеть опрятно или физически привлекательно, формирует в себе привычку: «Мне и так нормально». Но впоследствии это влияет на мотивацию зарабатывать, общаться с людьми, выбираться в кафе или рестораны, и тем самым вы становитесь заложником оценки окружающих, при этом забывая про себя.

За всем этим стоят не только проблемы со здоровьем, но и утрата интереса к жизни и мотивации. Человека сложнее вывести из состояния упадка, если он не замечает, что с ним что-то не так. Помните: образ жизни и мышление формируют ваше здоровье на 70 процентов. Остальное — экология, генетика и медицина.

Андрей ПРАКТИКА

Фото носит иллюстративный характер

СТРАНИЧКА для сельчан и горожан



Позаботьтесь о перце, чтобы потом отблагодарил

Рубрику ведет Лариса ЦАЛКО



Гибриды первого поколения не наследуют сортовых признаков при дальнейшем размножении. Даже если вам удастся получить сеянцы понравившегося, выросшие из них растения могут оказаться совсем непохожими на те, которые рассчитывали получить. Увы, но данность такова: семена гибридных перцев придется покупать ежегодно.

Зато у гибридов есть большие преимущества: они очень урожайны, отличаются крупными плодами с хорошими вкусовыми качествами и, что самое главное, более устойчивы к болезням, чем сортовые.

Самые популярные: «веста», «максим», «оранжевое чудо».

Распространенные сорта: «калифорнийское чудо», «подарок Молдовы», «нежность» и другие.

Цвет перца не просто для красоты, а свидетельствует о вкусе и наборе полезных веществ. Например, красный – самый сладкий, в нем очень много витамина А и аскорбиновой кислоты.

В желтом больше рутина, который укрепляет стенки кровеносных сосудов и капилляров.

Черный, коричневый, фиолетовый ценятся за повышенное содержание антоцианов, потребность в которых возрастает при генетической предрасположенности к злокачественным новообразованиям.



Откройте на мобильном телефоне сканер QR-кодов или просто включите камеру (если она поддерживает чтение таких кодов). Наведите камеру на QR-код – он должен распознаться под любым углом. Расшифрованная информация мгновенно появится на экране. Пройдя по ссылке, сможете посмотреть видео к тексту.

Залог хорошего урожая сладкого перца – крепкая, здоровая рассада, выращенная в домашних условиях. Грунт мы с вами уже подготовили, самое время позаботиться о семенах. На что важно обращать внимание при их покупке?

Сорт или гибрид

Это очень значимо для тех, кто планирует использовать в будущем собственные семена. Если на упаковке увидели значок F1, то с этого растения заготавливать семена не рекомендуется. Так продавцы обозначают гибриды первого поколения, которые не наследуют сортовых признаков при дальнейшем размножении.

Тасуем все

Срок созревания перцев – от 65 до 100 дней у ранних сортов и до 150 дней – у поздних. Опытные огородники берут всего понемножку. Так вы сможете гораздо дольше получать свежие плоды. Но есть нюанс – в регионах с холодным климатом, например на Витебщине, вырастить позднеспелые сорта будет затруднительно, предпочтительнее взять ранние.

Как и где

Очень важно обратить внимание на то, в каких условиях перец может выращиваться: в открытом грунте, теплицах или под укрывным материалом типа «СпанБел». На упаковке это обязательно должно быть указано.

Размер имеет значение

Плоды у сладкого перца бывают конусовидными, удлинёнными, цилиндрическими, овальными, кубовидными, шарообразными. Одни сорта удобнее фаршировать, другие красивее смотрятся при консервировании. Поверхность перца может быть гладкой и бугорчатой, с выразительными продольными ребрами или без них.

Толщина стенок колеблется от 2 до 10 миллиметров, вес плодов – от 20 до 600 граммов. Куст может формироваться компактным, полураскидистым или раскидистым, быть сильно-, слабо или среднелиственным – все это влияет на схему посадки и приемы возделывания.

По росту – становись!

При покупке семян стоит обращать внимание на высоту растений, которая может колебаться от 30 до 170 сантиметров. Это важно, если сладкий перец выращиваете в теплицах или же площадь участка очень ограничена. Кроме всего перечисленного, в описании к сорту или гибриду, как правило, дается оценка его вкусовых качеств и наличие устойчивости к определенным заболеваниям.

А теперь несколько ходовых способов посева семян сладкого перца на рассаду.

Классический

Понадобится небольшой неглубокий пластиковый контейнер. Насыпаю грунт не до самого верха. Земля должна быть рыхлой, влаго- и воздухопроницаемой, но не переувлажненной. Утрамбовываю ее.

Высевать буду рядочками. Делаю углубления на 5–7 миллиметров и раскладываю в каждое по семечку. Далее на стакан воды беру две капли эпина, размешиваю и с помощью шприца смачиваю семена перед тем, как присыпать их землей, по несколько капелек в каждую лунку.

Верхний слой земли над семенами по-

лезно слегка утрамбовать. Если земля кажется недостаточно влажной, полейте раствором воды с эпином.

Накрываю контейнер крышкой, можно пленкой, и убираю в теплое место с температурой не ниже 25 градусов. Идеальная для быстрых всходов – 25–28 градусов по Цельсию.

Как только появляются первые петельки, сразу ставьте всходы под свет, желательно первые 5–7 суток – под круглосуточное досвечивание. В этом случае рассада не вытягивается, получается крепкая, красивая и приземистая.

В самокрутку

Беру полиэтиленовый пакет и белую туалетную бумагу. Пакет складываю таким образом, чтобы получилась полоска, равная по ширине туалетной бумаге.

Бумагу укладываю в 2–3 слоя – все зависит от ее толщины и качества. Для смачивания можно взять обычную воду или любой биостимулятор. У меня, например, суспензия хлореллы. Некоторые ее разбавляют в пропорции 1:2 или даже 1:3, но я предпочитаю не снижать эффективность полезного химиката.

Наливаю немного суспензии в стаканчик и с помощью обычной спринцовки смачиваю туалетную бумагу. Затем по ее поверхности раскладываю семена, отступая от верха на 5–7 миллиметров, можно это делать руками или шпажкой, смоченной в растворе. Когда все семена равномерно распределены по самокрутке, слева направо сворачиваю ее, но не очень туго. Получившийся рулончик подписываю.

Самокрутку ставлю в стакан, на дно которого предварительно налит раствор суспензии хлореллы, разведенной в воде 1:3. Можно использовать просто нехлорированную воду или любой стимулятор. Воды в стакан наливаю до уровня 5 миллиметров, этого вполне достаточно. Сверху стакан накрываю пакетом и ставлю в теплое место.

Для крупных

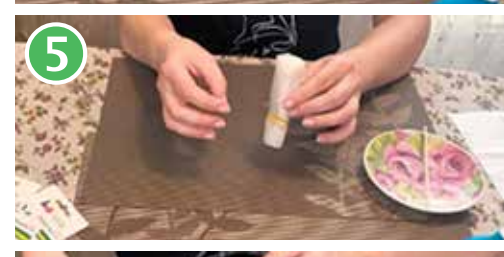
Семена крупноплодных перцев имеют такую особенность, как очень плотная, туговсхожая оболочка. Поэтому их желательно предварительно замочить, то есть прорастить, и только потом высаживать в грунт.

Набор огородника в этом случае – контейнер, туалетная бумага, суспензия хлореллы. Это, к слову, абсолютно незаменимый природный биостимулятор: безопасный, экологически чистый, натуральный. На полстакана воды – две капли суспензии хлореллы, раствор должен слегка окраситься.

На дно – бумага в 4–5 слоев, обильно смачиваю раствором до тех пор, чтобы вода при нажатии проступала, но при этом и бумага не плавала. В один такой контейнер можно уложить семена нескольких сортов. На него наклеиваю кусочки малярного скотча, на котором проставляю номера, а в тетради под каждым номером прописываю название гибрида или сорта.

Выкладываю семена, накрываю контейнер крышкой и убираю в теплое место на 5–7 дней. Как только появляется «клювик», тут же пересаживаю все в стакан с грунтом. Как обычно: утрамбовать грунт в стаканчике, в середине – углубление 5–7 миллиметров с довольно плотной почвой на дне. С помощью шпажки подхватываю семечко, укладываю его в углубление на бочок и слегка присыпаю землей. Землю поливаю по периметру вокруг сеянца, удобно это делать спринцовкой. Все стаканчики накрываю пленкой и ставлю в лоток.

Дня через три должны появиться петельки-всходы. После этого снимаю пленку и



ставлю стаканчики с рассадой под круглосуточное подсвечивание. Дальше все природа сделает сама, не забывайте только поливать и не жалеть освещения.

ОБИЛЬНЫХ ВАМ УРОЖАЕВ!

Фото автора

ПРОИСШЕСТВИЯ

Удача

В МОГИЛЕВЕ СПАСЛИ ПРОВАЛИВШЕГОСЯ ПОД ЛЕД РЫБАКА

В минувшее воскресенье милиционер взвода оперативно-боевого назначения в свой выходной прогуливался в Печерском лесопарке. У озера в лесу услышал крики о помощи со стороны водохранилища. Подбежав к берегу, сотрудник милиции увидел в полынье на середине озера человека по шею в воде.

Милиционер схватил палку, а затем, чтобы не провалиться под лед, ползком добрался до полыньи, толкая ее перед собой, после протянул палку тонувшему и вытянул из воды.

Оказалось, рыбак выбрал неудачное место для подледной ловли. От медицин-

ской помощи отказался и, поблагодарив спасителя, отправился домой.

Трофеи

В ЛУНИНЕЦКОМ РАЙОНЕ НАЙДЕНЫ ПАТРОНЫ СТОЛЕТНЕЙ ДАВНОСТИ

Житель деревни Мокрово во время земляных работ наткнулся на две коробки со ржавыми патронами – более 730 штук.



СУДАРСТВЕННЫЙ КОМИТЕТ СУДЕБНЫХ ЭКСПЕРТИЗ РЕСПУБЛИКИ БЕЛАРУСЬ

Судебные эксперты на одном из них рассмотрели год выпуска – 1917-й. Патроны использовались для стрельбы из винтовки Мосина образца 1891–1930 годов, ручного пулемета Дегтярева, снайперской винтовки Драгунова (СВД) и другого нарезного огнестрельного оружия.

В поле

ОБНАРУЖЕН ТРУП ПРИ ПОЖАРЕ СУХОЙ РАСТИТЕЛЬНОСТИ В РЕЧИЦКОМ РАЙОНЕ

Утром 4 апреля жители деревни Прокисель Речицкого района Гомельской области сообщили в МЧС о пожаре сухой растительности поблизости в поле.

При тушении спасатели обнаружили труп 44-летнего нигде не работающего мужчины. Причины пожара и гибели человека устанавливаются.

АВАРИИ

Обошлось без жертв

В МОГИЛЕВЕ БОЛЬШЕГРУЗ ВЪЕХАЛ В ОСТАНОВКУ

Утром 4 апреля два грузовика двигались по проспекту Димитрова в направлении Витебского проспекта друг за другом в одной полосе. В районе остановки «Проспект Димитрова» водитель впереди следовавшего МАЗа начал экстренно тормозить. Пытаясь избежать столкновения, второй автомобиль свернул вправо и въехал в остановочный пункт.

К счастью, никто не пострадал.

Травмирован ребенок

В МОГИЛЕВЕ ВОДИТЕЛЬ МАРШРУТКИ СПРОВОЦИРОВАЛ ДТП



Утром 4 апреля на улице Первомайской 32-летний водитель маршрутного такси ехал со стороны железнодорожного вокзала к центру города. В районе поворота на улицу Вокзальную въехал в автомобиль Fiat. От удара легкой автомобиль вынесло на встречную полосу, где он столкнулся с остановившимся Opel.

Пассажиры Fiat – 45-летняя женщина и 5-летний ребенок – получили легкие травмы.

Насмерть

ВЕЛОСИПЕДИСТ ПОПАЛ ПОД КОЛЕСА ГРУЗОВИКА В ШКЛОВСКОМ РАЙОНЕ

Вечером 1 апреля вблизи деревни Защита 59-летний житель Витебской области на автомобиле Mercedes-Benz Actros с полуприцепом сбил 40-летнего шкловчанина, который катил велосипед в попутном направлении по проезжей части дороги. Пешеход скончался в больнице.

Пьяный

В СВЕТЛОГОРСКЕ ВАЗ ВЫЛЕТЕЛ НА ТРОТУАР. ПОСТРАДАЛИ ДВЕ ПАССАЖИРКИ

2 апреля около 2 часов ночи 26-летний водитель ВАЗа в состоянии алкогольного опьянения выехал на тротуар по улице 50 лет Октября. В результате две его также нетрезвые 20-летние пассажирки, которые были на заднем сиденье, выпали из открывшейся двери. Обеих доставили в больницу.

Водитель с места происшествия скрылся, но задержан. Он не имел прав на управление автомобилем, сейчас находится в изоляторе временного содержания, а автомобиль – на охраняемой стоянке.

НАРКОТИКИ

Тайный код

В ГОМЕЛЕ ЗАДЕРЖАЛИ ФИТНЕС-ТРЕНЕРА ЗА РАСПРОСТРАНЕНИЕ СТЕРОИДОВ

Оперативники наркоконтроля Центрального РОВД Гомеля задержали тренера одного из городских фитнес-клубов. У 36-летнего мужчины изъята ампула тренболон Е-200. При обыске по месту его жительства обнаружили более ста таблеток с сильнодействующими веществами.

Возбуждены уголовные дела по фактам незаконного оборота сильнодействующих веществ.

С поличным

НАРКОКУРЬЕРА ЗАДЕРЖАЛИ В ГОМЕЛЕ

По заданию наркомаркета 25-летний брестчанин приобрел около 500 граммов альфа-РVP. С товаром направился в Гомель для расфасовки и размещения психотропов в тайниках.

Известно, что наркоторговец проработал на интернет-магазин около шести месяцев и ранее привлекался к ответственности за незаконный сбыт наркотиков.



КРИМИНАЛ

Подделка

В РЕЧИЦЕ ПРОДАВАЛИ БИЖУТЕРИЮ ПОД ВИДОМ ЗОЛОТЫХ УКРАШЕНИЙ



В конце февраля жительница Речицы нашла объявление о продаже золотых колец по очень привлекательной цене. В этот же вечер встретила с продавцом, товар понравился, сразу же расплатилась. На следующий день продавец позвонила и предложила золотую цепочку. Комплект украшений обошелся в 800 рублей.

Покупательница, довольная выгодной покупкой, решила приобрести еще и браслет и отправилась в ювелирную мастерскую. Вот там и была ошарашена новостью: украшения – дешевая бижутерия.

По заявлению пострадавшей оперативники уголовного розыска Речицкого РОВД быстро нашли мошенницу – 17-летнюю жительницу райцентра. Возбуждено уголовное дело.

Гость

БРЕСТЧАНКА ЛИШИЛАСЬ ТЫСЯЧИ ДОЛЛАРОВ США

50-летняя дама в социальных сетях познакомилась с галантным ка-

валером и пригласила его к себе домой. За приятным времяпровождением она не заметила, как гость вытащил из ее сумочки кошелек.

Пропажу потерпевшая обнаружила в тот же вечер, собираясь на следующую встречу уже с новым знакомым – была приглашена в кино. Но пришлось писать заявление о случившемся в милицию – пропала тысяча долларов США. Похититель – ранее судимый 42-летний житель Бреста. Возбуждено уголовное дело.

Почистили

СЕРИЙНЫЕ ДАЧНЫЕ ВОРЫ ЗАДЕРЖАНЫ В МОГИЛЕВСКОЙ ОБЛАСТИ

Могилевчан 25 и 28 лет взяли с поличным: они забрали более 100 килограммов металлолома с участка пенсионера в Чаусском районе.

Как выяснилось, товарищи искали домовладения в глухих деревнях и выносили двигатели, трубы, печное литье, диски, проволоку. На счету злоумышленников минимум десять эпизодов в трех районах области.



За новостями следил Артем БЕГЛОВ

ПРАЗДНИКИ. ДАТЫ. ТРАДИЦИИ



10.04 Традиция отмечать *День братьев и сестер* пришла из США. Идеальным вдохновителем праздника стала Клаудия Эварт, которая потеряла родных брата и сестру в раннем возрасте. 10 апреля день рождения ее сестры.

Международный день движения сопротивления посвящен всем, кто противодействовал фашистам во время Второй мировой войны (1939–1945) на оккупированных территориях – издавали подпольную литературу, устраивали диверсии и саботаж на транспорте, собирали разведданные, вели партизанскую войну и вооруженные нападения на предателей и представителей оккупационной администрации.

День войск противовоздушной обороны Беларуси установлен Указом Президента Беларуси № 157 в марте 1998 года, но праздновать его начали еще в советское время. В апреле 1975-го приняты важнейшие правительственные постановления об организации противовоздушной обороны СССР.

11.04 *Международный день освобождения узников фашистских концлагерей* – в память об интернациональном восстании в Бухенвальде 1945 года.



12.04 *День авиации и космонавтики* появился в 1962-м в СССР, в 1968 году получил международный статус.

13.04 *Всемирный день рок-н-ролла* – праздник единомышленников, для которых рок-н-ролл стал стилем и образом жизни. В апреле 1954-го Билл Хейли записал сингл *Rock Around The Clock*, ставший знаковым.



15.04 *Международный день культуры* учрежден в честь принятия в 1935 году международного договора «Об охране художественных и научных учреждений и исторических памятников», который стал известен в международно-правовой практике как Пакт Рериха.

День экологических знаний ведет историю с 1992 года, когда на конференции ООН в Рио-де-Жанейро обсуждались проблемы окружающей среды.



ПО ПОВОДУ

Прилетайте, скворцы!

В БАРАНОВИЧСКОМ ТЕХНОЛОГИЧЕСКОМ КОЛЛЕДЖЕ БЕЛКООПСОЮЗА ОТМЕТИЛИ ВСЕМИРНЫЙ ДЕНЬ ПТИЦ

Интернациональный праздник в Беларуси – один из самых давних в экологическом календаре. Советские республики присоединились к Международной конвенции об охране пернатых еще в 1927 году.

Дата символична: время прилета птиц с зимовок. Открывают сезон грачи, скворцы, следом дикие гуси, утки, журавли, чайки и дрозды, которых не зря называют вестниками весны. Встречая, советские школьники с энтузиазмом мастерили скворечники, кормушки.

Поддерживая традиции, волонтеры Барановичского технологического колледжа Белкоопсоюза, активисты БРСМ в преддверии праздника изготовили скворечники, кормушки, а 1 апреля дружно вывесили «птичьи домики» на деревьях во дворе учебного заведения.

Надеемся, что они не будут пустовать – и поселившиеся скворцы порадуют горожан мелодичным чарующим пением.



КСТАТИ

Общественная организация «Ахова птушак Бацькаўшчыны» выбрала птицей 2022 года в Беларуси белую лазоревку.

Гороскоп на неделю (11.04–17.04)



ОВЕН
Удачное время для учебы, переписки, новых знакомств. Поездка за город на пикник добавит позитива. Станет известна информация, которую от вас скрывали.
11 16



ТЕЛЕЦ
Хорошие дни как для зарабатывания денег, так и для их траты. Появятся какие-то общие дела с друзьями, однако постарайтесь не обещать ничего в эти дни.
15



БЛИЗНЕЦЫ
Бодры и жизнерадостны. Можете случайно повстречать человека, с которым в прошлом вас связывали деловые отношения. Есть смысл подумать о продолжении.
14 16



РАК
Захочется спокойствия и тишины, чтобы отдохнуть от суеты. Возможно, предстоит несколько поездок по одному и тому же делу из-за сложности в документах.
15 13



ЛЕВ
Не стоит отказываться от приглашения посетить дружескую вечеринку. В конце недели старайтесь не вступать в споры с соседями и родственниками.
11 16



ДЕВА
Стоит сформулировать цель, как желания начнут исполняться. Мягкий подход к решению вопросов способен дать результат.
12, 13, 14 15



ВЕСЫ
Подходящее время для торжественных мероприятий. Удастся легко урегулировать юридические споры. Не исключены мелкие травмы.
15, 16 11



СКОРПИОН
Получите доступ к материальным ресурсам других: могут дать деньги в долг или просто передать на хранение. Вероятна встреча с тем, с кем напрасно расстались.
14 12



СТРЕЛЕЦ
Много приятных сюрпризов, новые впечатления. Чувство легкости и невероятной свободы. Возможны любовные признания и даже предложения руки и сердца.
11 13



КОЗЕРОГ
Захочется что-то поменять в жилье. Если давно хотели купить домашнее животное, то сейчас решайтесь. Станет сложнее находить общий язык с окружающими.
11 12, 13, 14



ВОДОЛЕЙ
Возможно, завяжутся новые романтические отношения. Середина недели неблагоприятна для предварительной покупки билетов на самолет или поезд.
14 11



РЫБЫ
Направьте усилия на благоустройство семейного очага. В конце недели рекомендуется воздержаться от крупных покупок и начала больших проектов.
14, 15 17

СПОРТ

Воля к победе

Азарт, ликование болельщиков, море эмоций – всем этим запомнится городское первенство по волейболу среди юношей и девушек учреждений среднего специального и профессионально-технического образования.

Острейшие спортивные баталии среди любителей волейбола проходили на базе и с участием Барановичского государственного профессионального лицея машиностроения.

За победу пять дней, помимо кооперативного, боролись спортсмены еще четырех колледжей – профессионально-технического сферы обслуживания, музыкального, легкой промышленности имени Чернышева, экономико-юридического – и профессионального лицея строителей.

Стоит отметить, что каждая команда отличалась своей тактикой, силой и упорством в достижении самой главной цели – первого места!

Наблюдая игру на протяжении нескольких матчей группового этапа, болельщикам команд технологического колледжа Белкоопсоюза пришлось реально понервничать. Ведь с каждым разом борьба становилась более напряженной и интересной. Атакую соперников, волейболисты старались во что бы то ни стало вырвать победу.

В итоге в финал среди девушек вышли три команды: нашего,



КОМАНДА БАРАНОВИЧСКОГО ТЕХНОЛОГИЧЕСКОГО КОЛЛЕДЖА БЕЛКООПСОЮЗА ПО ВОЛЕЙБОЛУ ЗАНЯЛА ПЕРВОЕ МЕСТО В ГОРОДСКИХ СОРЕВНОВАНИЯХ

профессионально-технического колледжа сферы обслуживания и легкой промышленности имени Чернышева. Показав красивую игру зрителям, а соперникам – достойное сопротивление, наши волейболистки взяли заслуженное первое место.

В финальной игре среди юношеских команд сошлись соперники технологического колледжа Белкоопсоюза и профессионального лицея машиностроения. Юношеская сборная колледжа стала серебряным призером соревнований.

В этих достижениях есть немалая заслуга Алены Табатадзе, преподавателя физической культуры и здоровья, руководителя секции по волейболу. Ведь это с ее приходом в колледж развитие популярного вида спорта получило новый импульс.

– Волейбол – это зрелищный, эмоциональный, бесконтактный спорт, имеющий во всем мире тысячи поклонников. Мы поддерживаем его развитие в колледже,

регулярно участвуя и проводя как внутренние, так и соревнования с командами города и области. К слову, недавно играли с юношеской командой из Ганцевичей, – подчеркнула Алена Табатадзе.

Недаром говорят, что гору осилит идущий. Уверенными шагами наши волейболисты идут к вершине этой самой горы. Ведь если оценивать результаты подобных соревнований по волейболу за последние годы, то с каждым разом ребята играют все лучше и лучше.

Уверена, наша волейбольная дружина достойно представит колледж на XVI Республиканской спартакиаде студентов и учащихся учреждений образования потребительской кооперации в 2021/22 учебном году.

Татьяна ПИСАРЬ,
заместитель директора по воспитательной работе УО «Барановичский технологический колледж» Белкоопсоюза

Правление, профсоюзный комитет и коллектив Кировского райпо выражают глубокие соболезнования продавцу Татьяне Вячеславовне Казеко по поводу постигнутого ее большого горя - смерти ОТЦА. Пусть наши слова сочувствия поддержат вас в эту трудную минуту и помогут пережить боль утраты.

Сканворд
Составила Тамара СЕМЕНОВА (Минск)

Отель с кор- межкой		Горная антилопа		Вес в три фунта (устар.)		Артерия главного калибра			
				Набор зауто- женных складок		Крупа из крахмала		Валюта Мьянмы	
				Серый заяц		Осел- работяга			
	Раздел мате- матики		Род гости- ницы	В ... всего света не оглянешь					
			Всевоз- можные слухи	Казенные траты на содер- жание		Плита в ос- новании колонны		Звезда клум- бового значения	
	Единица дозы излу- чения								
			Добыча свиного жира	Рабочее место егера		Мешок иль сумка			
	Гнет Золотой Орды								
"Зимняя яхт- сменка"	Участник авто- пробега		Бель- канто в клетке						

По вертикали: Тараторкин; Подворье; Горал; Толки; Око. По горизонтали: Пансионат; Гофре; Русак; Топология. Кошт; Рад; Выгопка; Иго; Ралист; Кенар; Буреристка.

Вести
потребкооперации

Регистрационное свиде-
тельство № 44. Выдано
17 октября 2013 г.
Министерством ин-
формации Республики
Беларусь.

SSN 1991-5349

ГЛАВНЫЙ РЕДАКТОР
СЮЛЬЖИНА
Аэлита Ивановна
Учредители – **Белорусский республиканский союз потребителей обществ;**
учреждение Администрации Президента Республики Беларусь «Издательский дом «Беларусь сегодня».
Издатель – **учреждение Администрации Президента Республики Беларусь «Издательский дом «Беларусь сегодня».**

РЕДАКЦИОННЫЙ СОВЕТ
Татьяна ЛЯШКЕВИЧ – пресс-секретарь Белкоопсоюза, председатель редакционного совета
Сергей КРАСОВСКИЙ, управляющий делами Белкоопсоюза
Елена ТРАЦЕВСКАЯ, помощник председателя Правления Белкоопсоюза
Индекс **63885**
Тираж **14 871**
Объем печатных листов – **3**
Подписано в печать **17:00 7 апреля 2022 г.**
Заказ **822**
Цена договорная

АДРЕС РЕДАКЦИИ:
220013, г. Минск, ул. Б. Хмельницкого, 10а.
Тел.: **8 (017) 311-03-61**,
электронный адрес: **aelita@sb.by**
Тел./факс отдела рекламы:
8 (017) 311-02-65, 8 (017) 311-02-62, 8 (017) 311-02-54,
электронный адрес: **reklamar@sb.by**
Газета отпечатана в Республиканском унитарном предприятии «Издательство Белорусский Дом печати», проспект Независимости, 79/1, Минск, 220013.

M 1 2 3 4 5 6 7 8 9 10 11 12 P 1 2 3 4 5 6 7 8 9 10 11 12